



helyszínrajz



SZILÁGYI DEZSŐ TÉR 4. = ISKOLA U. 5.

hrsz. **14276**

tömb **22**

KERÜLETI ÉRTÉKVÉDELEM

tervező építész,
építetű, kivitelező

ép. idő, átalakítások

építészeti stílus

szintszám

épülethasználat

szerkezet, anyag-
használat, tető

tulajdonos

egyéb védettség

műszaki állapot

helyreállítási javaslatok

fotók, ábrázolások

építész: **Kopeczek György**; statikus: Pizzel Adolf

építetű: Förster Nándor

1912

szecessziós

(P)+F+mf+4+T

lakóház üzletekkel; 41 lakás, 4 üzlet (2 jelenleg üres)

vegyes szerkezet (külső tartófalak, belső (fal)pillérek), mozaik-
berakásos és vakolt felületű homlokzat, gránit portálborítás,
magastető cseréphéjalással, részben palafedéssel

társasház

világörökségi védettségű terület; a Református templom (Pecz
Samu, 1894-96) **műemléki környezete**

megfelelő

ld. a 3. oldalon

37 oldal - fotók, archív anyag (Fővárosi Levéltár)

építészeti, városépítészeti értékelés

Földszint+magasföldszint+4emelet+tetőtér beépítésű nagy, gazdagon díszített szecessziós régi bérház két utcára néző homlokzattal.

SZILÁGYI DEZSŐ TÉRI FŐHOMLOKZAT

A Fő utca egyik kiteresedő részére néző, a pesti Dunapartról is jól látszó homlokzat a-szimmetrikus kompozíciójú: a középvonaltól kissé balra 5 szint magas zárterkéllyel, tetején nyitott erkéllyel. A zárterkéllyel balra 2 tengely kétszárnyú ajtókkal-ablakokkal, jobbra 3 tengely háromszárnyú ajtókkal, ablakokkal. A zárterkéllyel balról három szinten egy-egy kis erkély csatlakozik, a negyedik szinten hosszabb, nagyobb erkély. Ugyanitt a jobboldalon is hosszú erkély, amely azonban érdekes fa tartószerkezet-

tel kapcsolódik a széles ereszhez. Ez a markáns motívum fehérre van festve, pedig barna szín illene hozzá. A szép kompozíció a korszak jellegzetes népies, a magyaros szecesszió irányzatához tartozó fafaragását idézi.

Ez alatt a szint alatt három erkély díszíti a 3-tengelyes homlokzatsík közepső tengelyét.

A zárterkéllysáv és a balról mellette lévő ablaktengely fölött törtvonalú nagy oromzat-lefedés oldja a manzárdtető tömegét.

A zárterkéllysáv negyedik szintjén lapos félellipszis alakú erkély. Érdekes motívum a legfelső szint nagy terasza alatt a zárterkéllysáv két sarkának ívelt „kiharapása”, amely az egyenes alsó részhez különleges kis fülkécskékkel (lámpások helye?) csatlakozik. A kis oszlopok által tartott tető feltehetően műkőből készült.

Az épület legfontosabb díszítménye a zárterkéllysáv két közepső szintjének 3-3 ablakát összefogó aranyozott, geometrikus mintájú mozaikdísz, amely az így összefogott ablakrendszert keretezi, és a közte lévő köténymezőkön plasztikusan is meg van mozgatva.

Ennek a nagy dísznek az alján – és valamennyi erkélyen is – kovácsoltvas virágtartósáv, itt dekoratív csigavonal minden második kockában, alatta a mozaik tagolásának megfelelő 6 nagyméretű, szélesen a falhoz kapcsolt kovácsoltvas díszkonzol.

Az erkélykorlátok kovácsoltvas mintája egyszerű pálcarács, amelyet vízszintes osztók és szintén csigavonalú mintával díszített függőleges sávok élénkítenek, a mezőkben pedig általában 1-1 jól formált ovális díszecske van. Az erkélyek mai állapota elképzelhetően nem eredeti, ez mindenképpen igaz lehet a zárterkéllysáv tetején lévő erkélykorlátra.

A magasföldszint homlokzatsíkja végig eltér a felette lévő homlokzatsíktól. A kiugró zárterkéllysávnál törtvonalú sarokrészek. Az ablakokat a zárterkély alsó vízszintes síkjában átforduló lépcsőzetes kialakítású, lapos plasztikájú sávok keretezik. A kötényekben 3-as visszaugratott tükrök, amelyek szintén átfordulnak a zárterkély alsó földémsíkjára.

A mellette lévő jobb- és baloldali síkokon az ablakok vízszintes sávként vannak összefogva, az ablakok közti és a szélső falsávok törtsíkúak, vékony nütolással díszítettek.

A földszinten a bejárat a zárterkéllysáv alatti baloldalon nyílik. Itt az egész zárterkéllysáv alatti területet sötét grafitszürke gránitburkolat borítja. A kovácsoltvas ajtó felülvilágítójának alsó síkjáig tart a kőburkolat különleges, átlósan kockás, gyémántmetszésű faragású, ívesen bekanyarodó keretdíszítése. A felülvilágító szép vasrácsa az erkélykorlátok csigamotívumát alkalmazza, mely függőleges, ívesen hajló pálcákra szerkesztett. A kapuzat alsó és felső részét széles, dekoratív kovácsoltvas sáv választja el – a belső függőfolyosókon is alkalmazott – domborított fémdíszekkel.

A földszinti üzletportálok eredeti helyükön, az 5 nyílásban négyféle szerkezet. A baloldalon a színes csempemozaik-burkolat méltatlan a ház értékéhez.

ISKOLA UTCA FELŐLI HOMLOKZAT

A ház „hátsó” homlokzata az igen értékes beépítésű Iskola utca látványát gazdagítja. Ez a homlokzat a főhomlokzattal lényegében mindenben megegyező vagy hasonló, csak egy szinttel alacsonyabb: ugyanúgy megvan a kissé balra tolt kiugró zárterkéllysáv csak kétablakos, jobboldalon a két közepső tengely szélességében erkélyek, baloldalon erkély nélkül. Eltérő a legfelső szint alatti szélesen kiugró párkány, amely felett két különös, palával burkolt mellvédű íves erkély van. Az emeleten keskeny kettősablakok, a zárterkéllysávtól jobbra a közepső két tengelyben a hálósosztású erkélyek mögött hármassosztatú nyílászárók. Az oromzat fölötti nagy tető ugyanúgy széles ereszszel ugrik előre. Sarkai alatt itt megvannak a nagy fakonzolok, amik elől hiányoznak. Az oromfal tetején átalakított, stílusterő, csúnya trapéz ablak. Az utcáról utólagosan kialakított, részben alagsori ablakok és nyílások néznek a járdaszintre. A 4 cm széles lambériaburkolatú(!) bejáratú ajtó méltatlan a házhoz (benne a háromszög-alakú vasrács eredeti!?). Alul kőlabazat.

HELYREÁLLÍTÁSI JAVASLATOK:

Az igen exponált helyzetű, a világörökségi panorámában a Duna túloldaláról is jól érvényesülő épület eredeti homlokzata kutatással tisztázandó. Feltétlenül javítandó a legfelső emelet faszerkezetű loggiájának festése: a farészek erős színre festendők, legjobb a barna, vöröses barna, hideg mélyzöld vagy erős olajzöld szín. A földszinten valószínű, hogy eredetileg a fennmaradt ábrázolás szerinti módon nemcsak a bejárat környéke, hanem az üzletportálokat elválasztó falpillérek homloksíkja is burkolva volt sötét grafit színű gránittal. Ez a markáns elem nagyon hiányzik, az egész, messze nem intakt, de jó hangulatú homlokzatot felemelné. Szintén fontos az erkélykorlátok rekonstrukciója: többnyire hiányoznak a lemezből készült rácsmezőt kitöltő elemek, ill. a legfelső erkélykorlát durva egyszerűsítése az eredetinek, ami a belső körfolyosókorlátjai alapján rekonstruálható.

Érdekes és megvalósításra érdemes gondolat Kaszab Ákos terve (Kaszab Építész Iroda: A Szilágyi Dezső tér 4. sz. épület főhomlokzatának arcuatterve, 1998.): a semmitmondó emléktábla helyett Bartók Bélának szentelné a kőburkolat révén a kapuval ma is összekötött s így kiemelt portált. A világörökségi területen, Buda hallatlanul érdekes főutcáján, amely kiemelkedő építészeti értékű épületekkel a várostörténet keresztmetszetét nyújtja, hangsúlyos Bartók-émlékhellyé válhatna a nagy domborművel, magyar és angol nyelvű felirattal, a szellemóriástól vett idézettel megkomponált falmező, amihez a portál befalazásának kell megteremteni a lehetőségét.

Az Iskola utcai homlokzat földszintjének eredeti állapota is tisztázandó, mert ma a falpillérek furcsa földszinti kiállásai lehetetlen építészeti formát mutatnak, rendezendő!

az adatfelvétel ideje: 2009. július-augusztus hó

építészeti/városépítészeti értékvizsgálat: G. Korompay Judit, Korompay Katalin



Légifotó a térségről



A világörökségi panorámában Pest felől is jelentős szerepet játszó épület



Pecz Samu református temploma (műemlék, 1894-96) mögött fontos városképi értékű épület Kopeczek háza



Kopeczek György szecessziós lakóháza 1912-ből



Szilágyi Dezső (korábban Fazekas) tér 4. A későbarokk elődépület 1800 körül (forrás: Horler Miklós: Budapest műemlékei I. 175. l.), a Kopeczek-tervezte szecessziós ház tervezői látványterve (forrás: Gerle-Kovács-Makovecz: A századforduló magyar építésze, 224. l.) és a főhomlokzat mai látványa





Az épület legfontosabb fali díszítménye a zárterkélysáv két középső szintjének 3-3 ablakát összefogó aranyozott, geometrikus mintájú mozaikdísz





A zárterkélysáv és a balról mellette lévő ablaktengely fölött törtvonalú nagy oromzatlefedés oldja a manzártető tömegét



A tető alatt a jobboldalon hosszú erkély, amely érdekes fa tartószerkezettel kapcsolódik a széles ereszhez; ez a markáns motívum fehérre van festve, pedig sötét (barna/zöld) szín illene hozzá; a szép kompozíció a korszak jellegzetes népies, a magyaros szecesszió irányzatához tartozó falfaragását idézi



A zárterkélysáv negyedik szintjén lévő lapos félellipszis alakú erkély

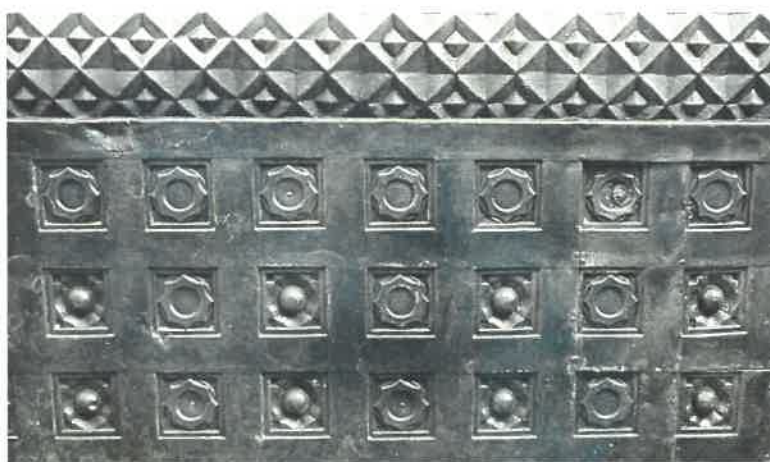


alatta a színes mozaikberakással díszített ablaksávok





A ház szecessziós szürkegránit bejárati kapuja gazdagon formált értékes iparművészeti alkotás





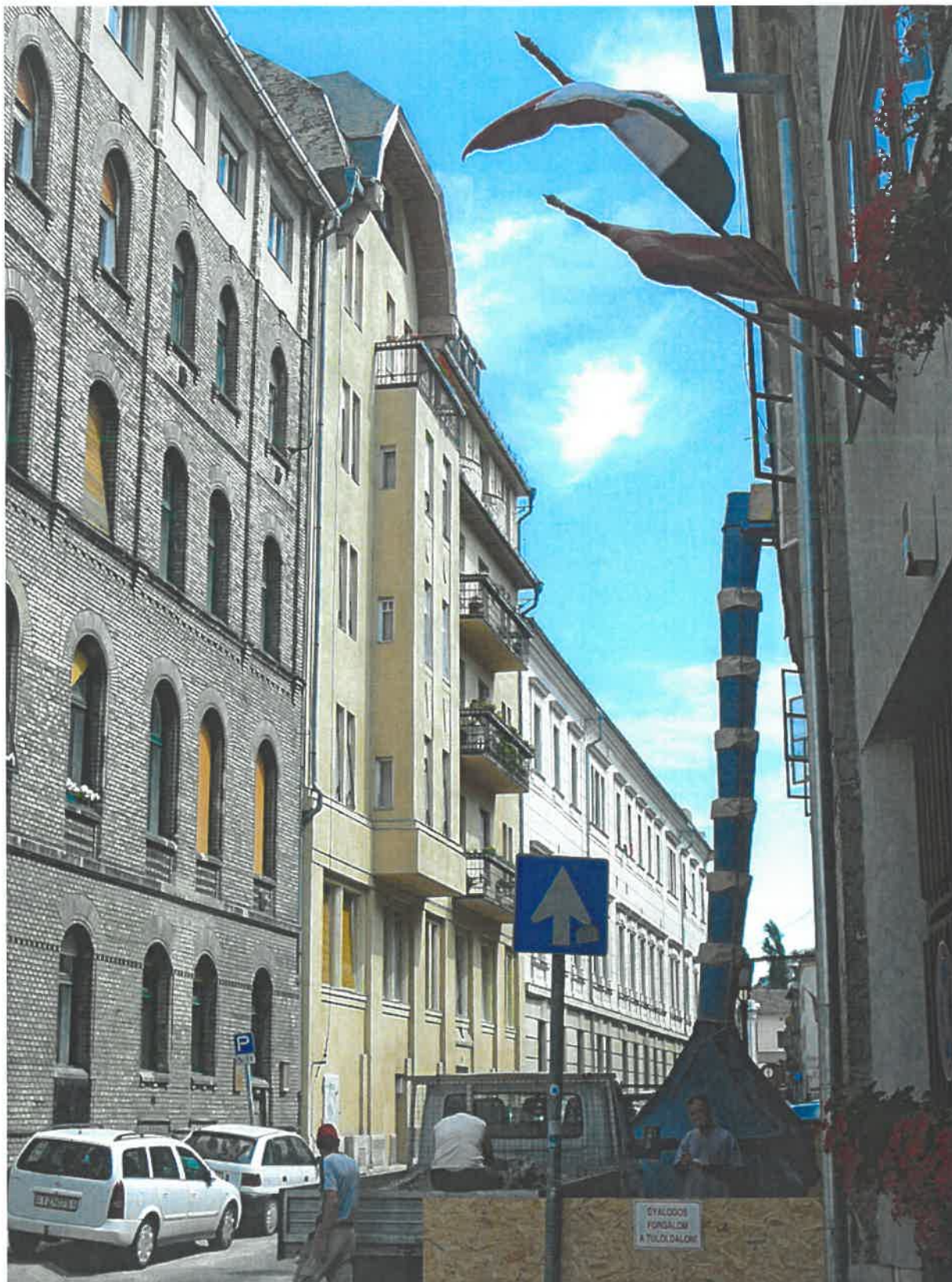
Az üzletportálok (különösen a baloldali) a ház értékéhez méltatlan kialakításának megszüntetése, a teljes földszinti homlokzatsáv újraértelmezése és az értékes épülethez méltó kialakítása szükséges



Emléktáblák a ház főhomlokzatán: Bartók Béla (itt élt 1922-28) és Amrita Sher-Gil magyar-indiai festőművész (itt született 1913-ban)



A városképi szempontból kiemelt jelentőségű hely és a világhírű magyar zeneszerző méltó emlékhelyet kíván – a Kaszab Építésziroda javaslata támogatandó! (ld. helyreállítási javaslatok)



Az Iskola utcai homlokzat



Az Iskola u.-i tetőtér beépítése 1984-/87-ben – a közterületről is látható zavaró „kutyaólsor”





Az I-III. emeleteket átfogó zárterkélysor a IV. emeleti erkéllyel



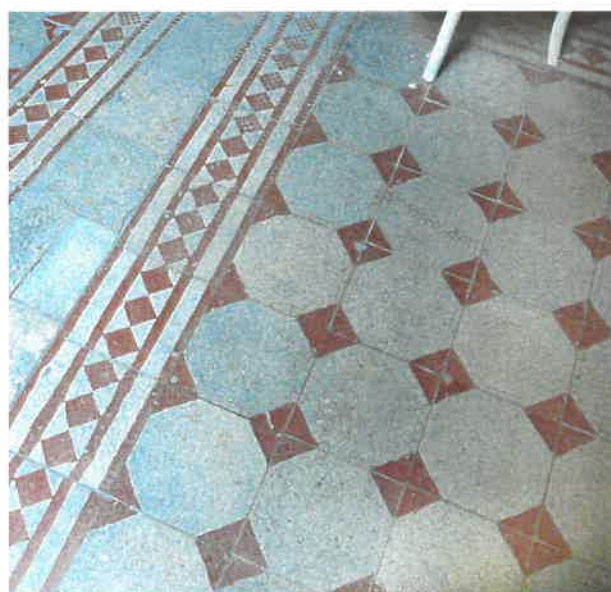
Virágmotívumú köténydíszek a zárterkélysor ablakai alatt és a ház Iskola utcai bejárata az eredeti, fordított háromszög-formába szerkesztett kovácsoltvas ráccsal (méltatlan, lambériás fakapuban)



A dekoratív motívumkincsű bejárati kapu belülről



Eredeti lakónévtábla a kapualjban



A keskeny kapualj, melynek mozaiklap-burkolatát az eredetinek megfelelően iparművész-szel gyártatták le a lakók az 1980-as években



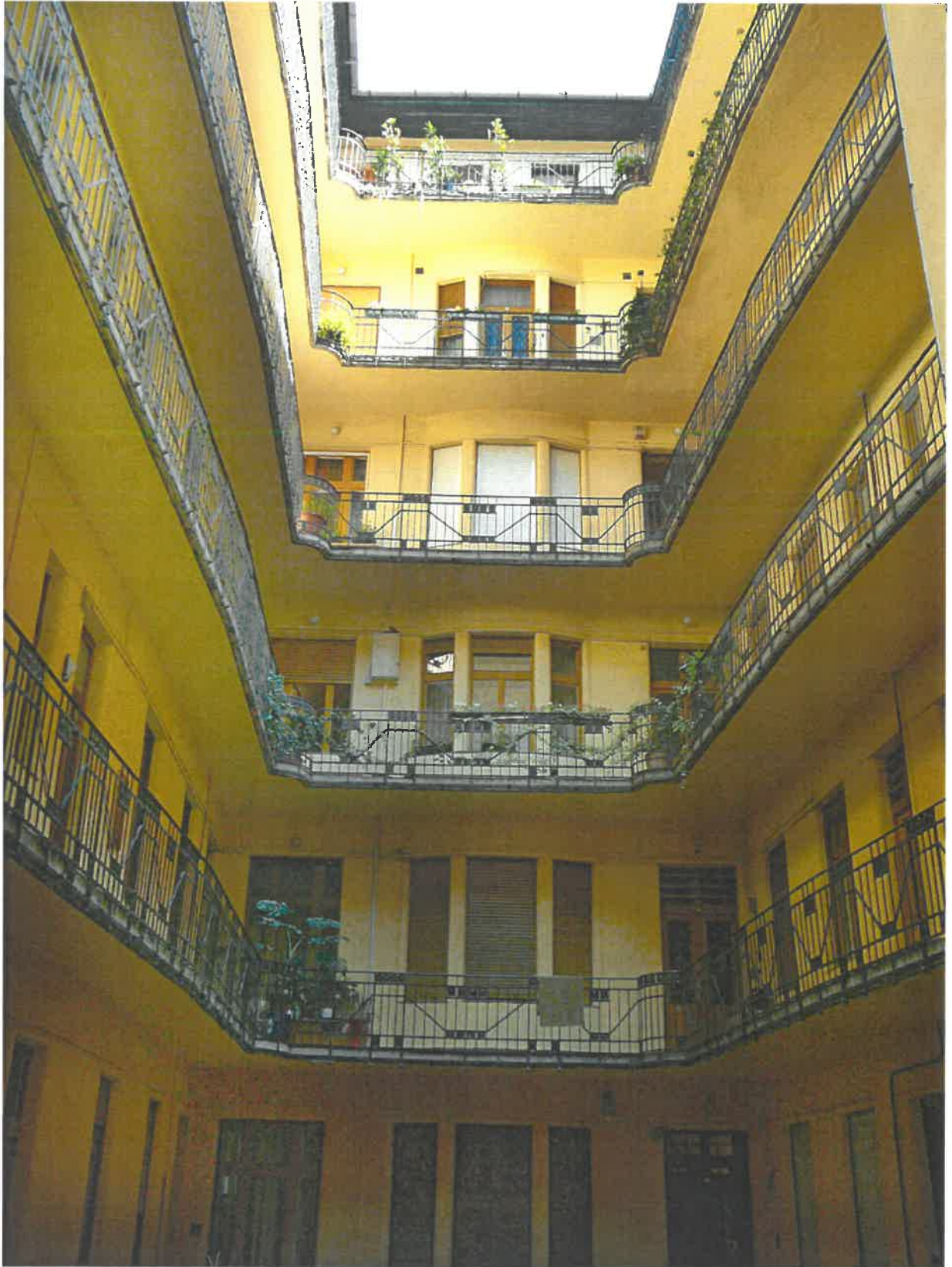
Udvarrészlet a baloldalon a főlépcsőház kissé kiugró tömegével és bejáratával, háttérben a magasabban fekvő Iskola utcai bejárat



A főlépcsőház udvarba beálló tömege és az eredeti lépcsőházi lengő faajtók egyike



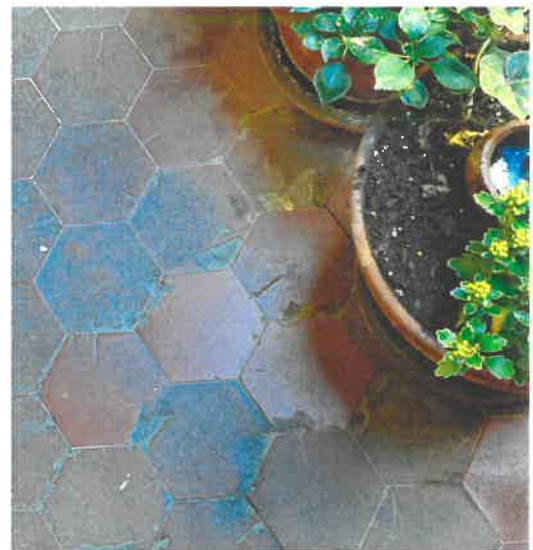
Az épen fennmaradt lépcsőházkorlát, a kőlépcsőfokok és a hatszögű terrakotta-burkolat



A szépen karbantartott, impozáns, de az alsó szinteken elégtelen megvilágítású udvartér



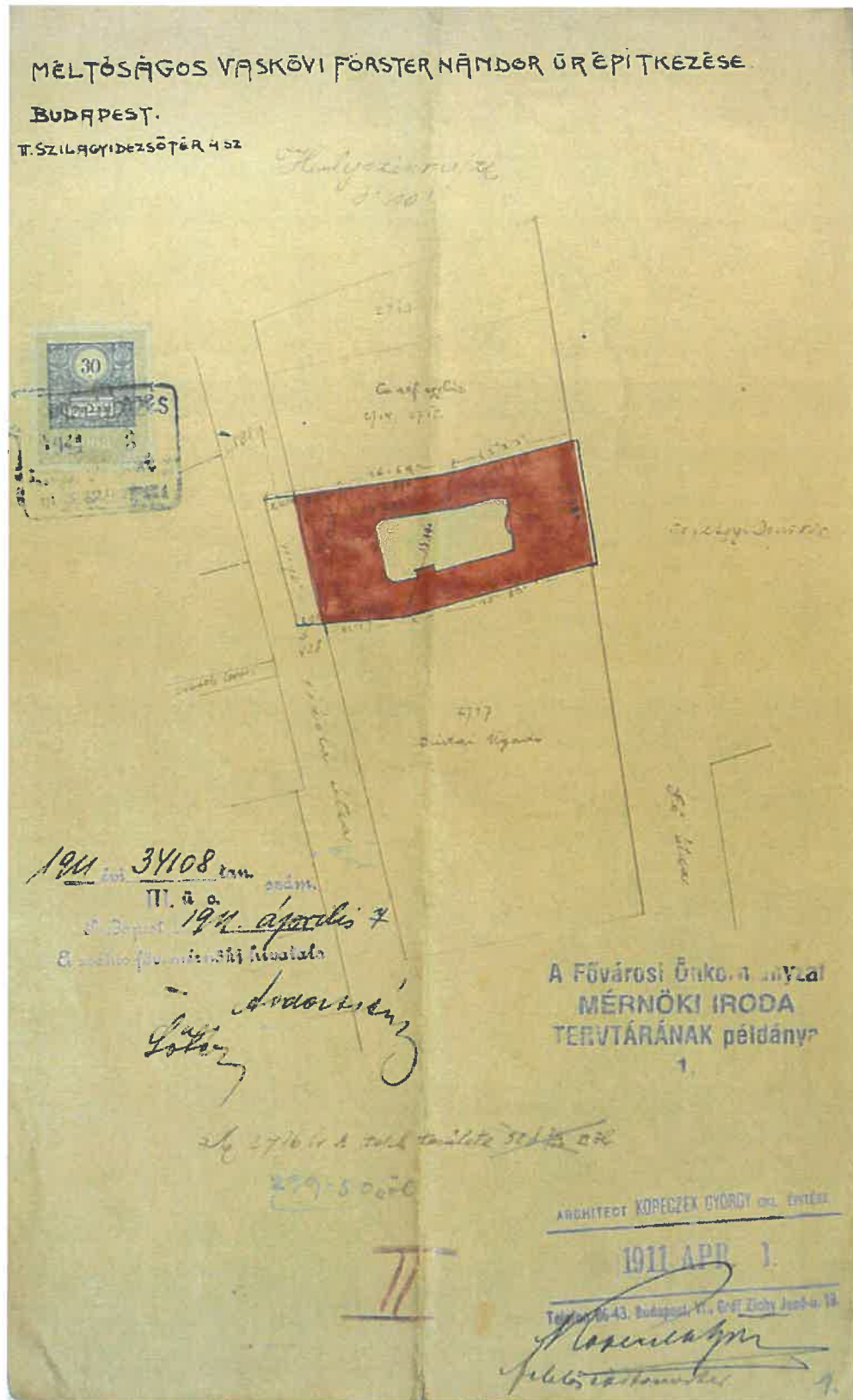
Eredeti ablakok-ajtók a gangokon



A II., III. és IV. emeleten megmaradt eredeti szép, domborított lemezbetétekkel díszített függőfolyosó-rács

ARCHÍV TERV (forrás: Fővárosi Levéltár)

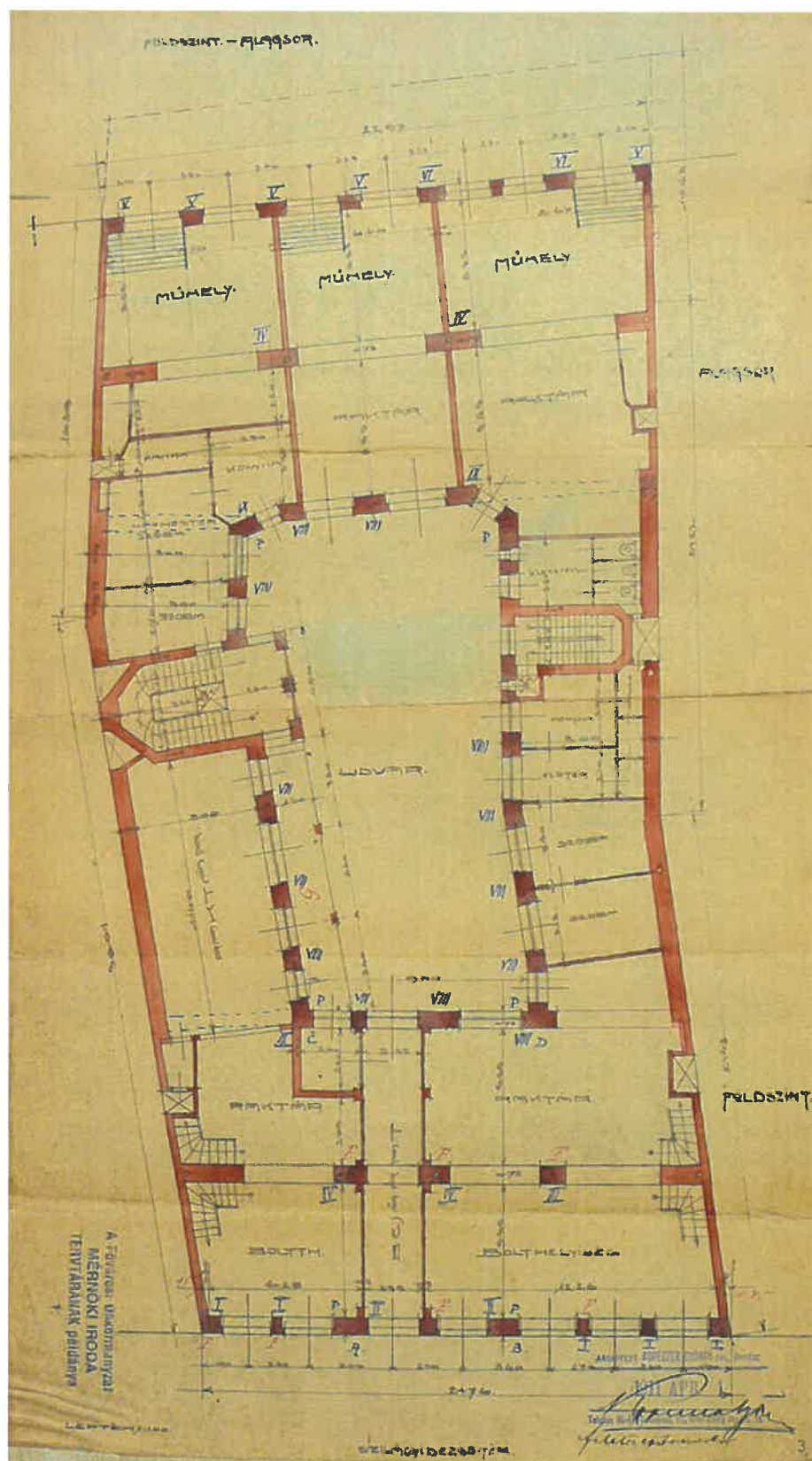
1911. Lakóház - tervező: Kopeczek György; építtető: Förster Nándor



Helyszínrajz

ARCHÍV TERV (forrás: Fővárosi Levéltár)

1911. Lakóház - tervező: Kopeczek György; építető: Förster Nándor

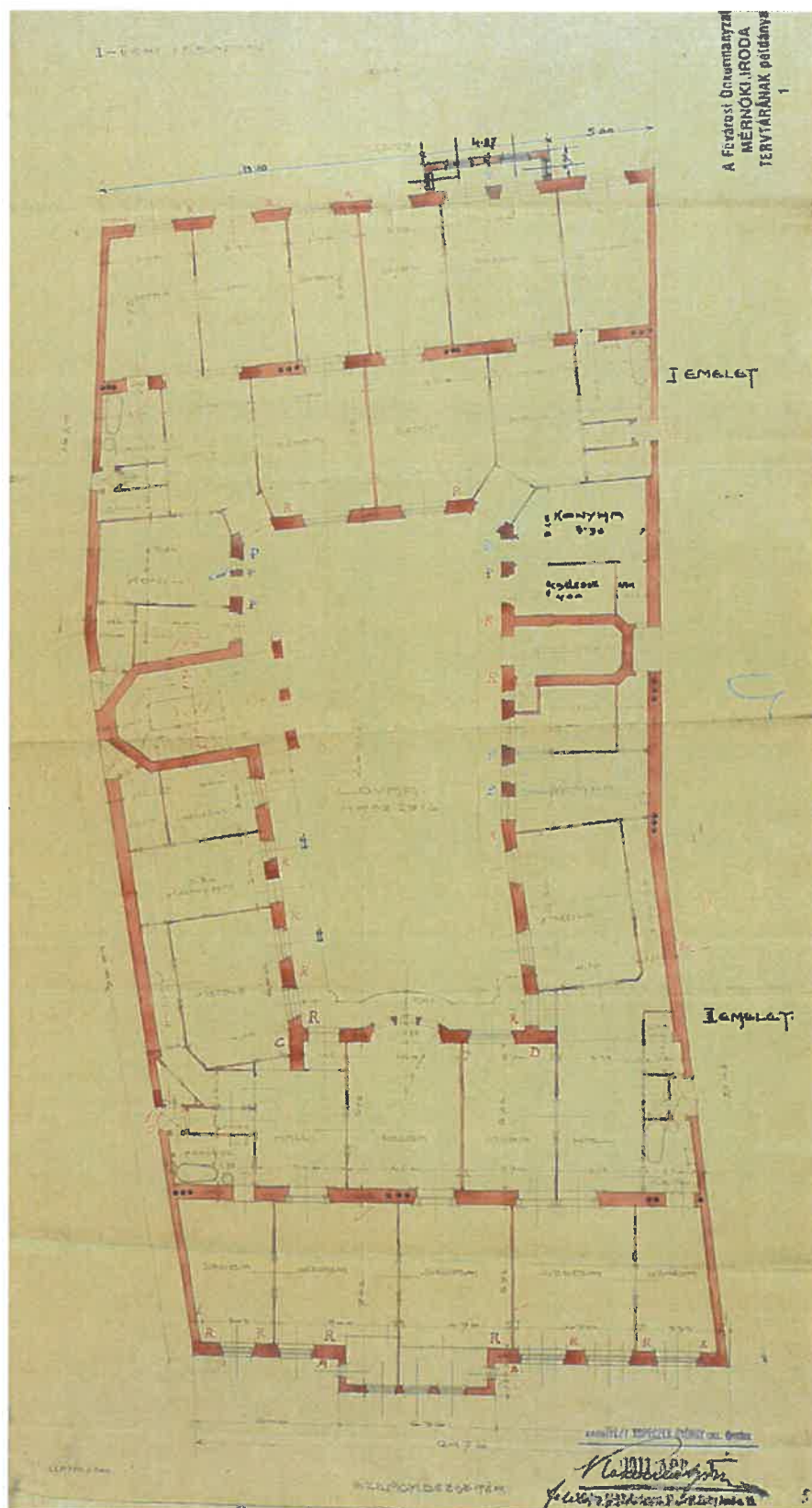


Földszinti alaprajz

(1912-ben módosítva a IV. emeleti alaprajzon látható változtatásnak megfelelően)

ARCHÍV TERV (forrás: Fővárosi Levéltár)

1911. Lakóház - tervező: Kopeczek György; építető: Förster Nándor

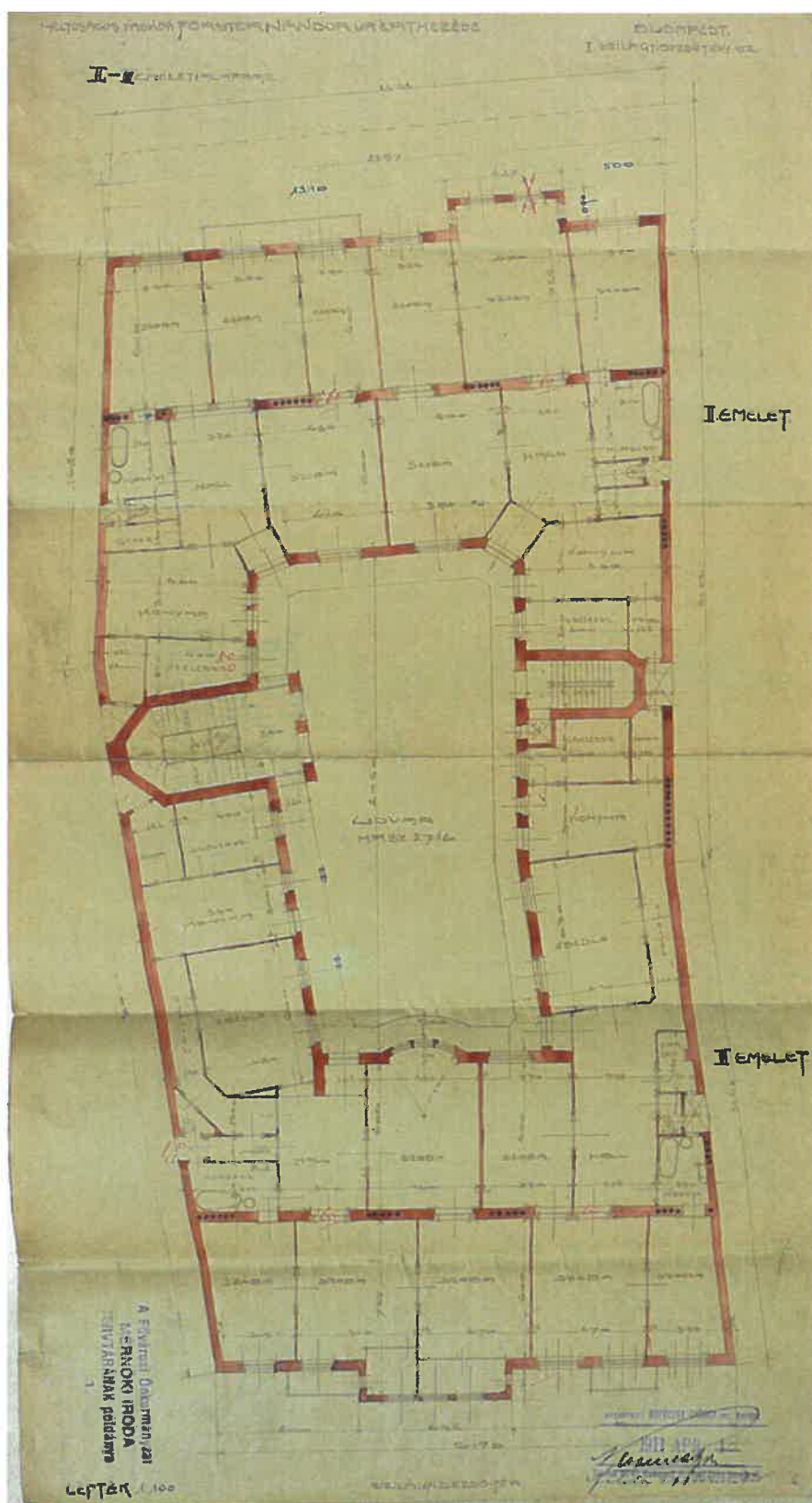


II. emeleti alaprajz

(1912-ben módosítva a IV. emeleti alaprajzon látható változtatásnak megfelelően)

ARCHÍV TERV (forrás: Fővárosi Levéltár)

1911. Lakóház - tervező: Kopeczek György; építető: Förster Nándor

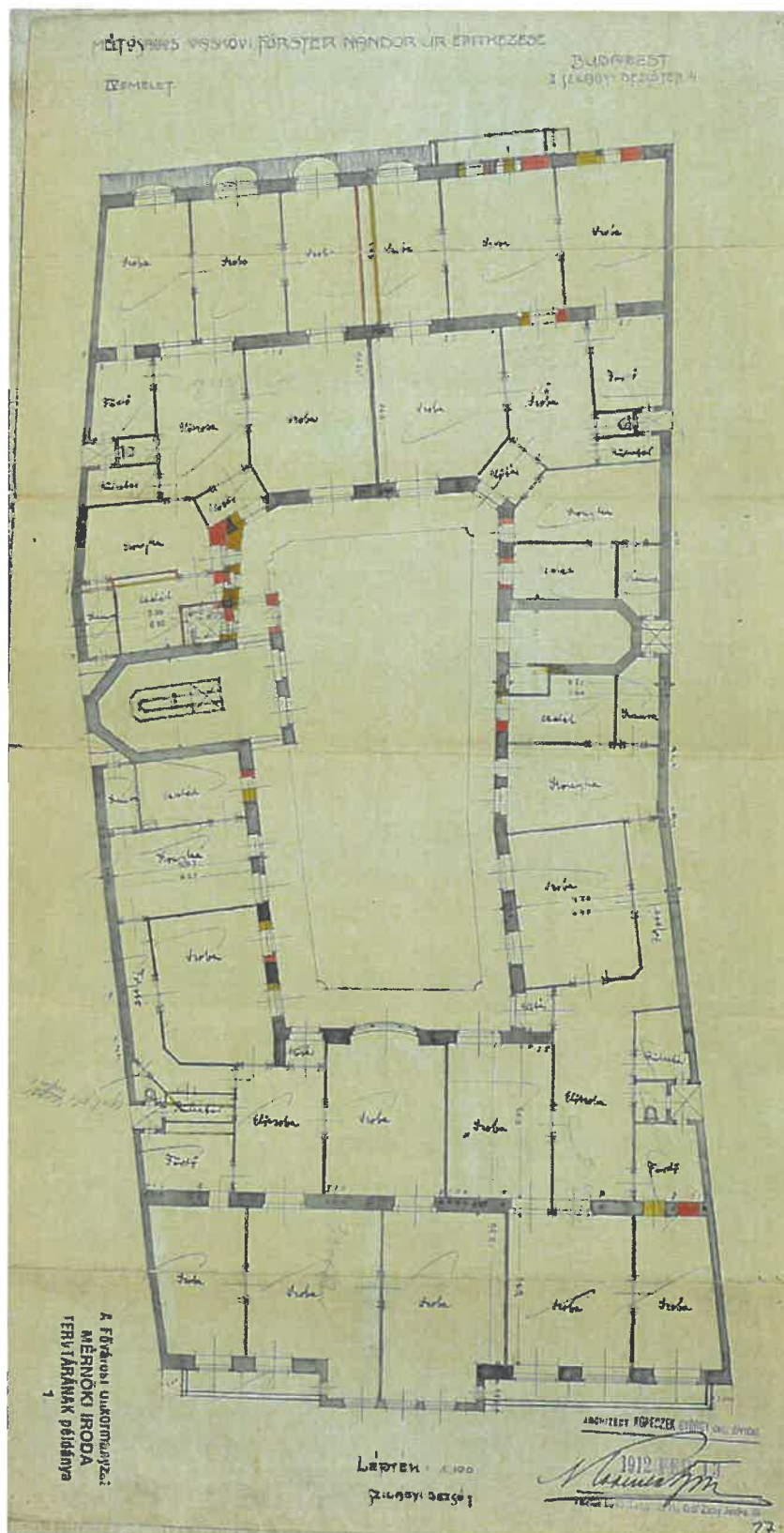


III. emeleti alaprajz

(1912-ben módosítva a IV. emeleti alaprajzon látható változtatásnak megfelelően)

ARCHÍV TERV (forrás: Fővárosi Levéltár)

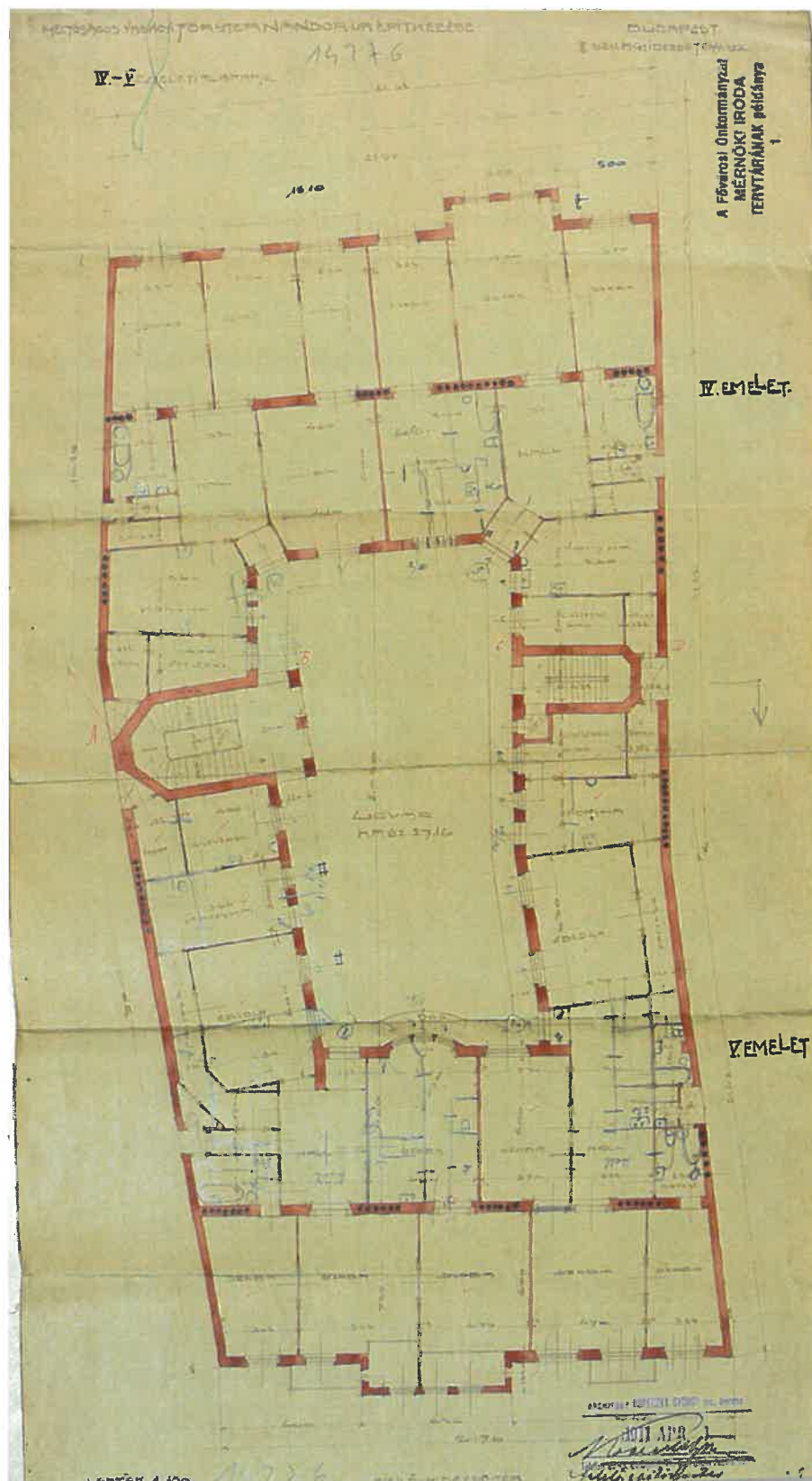
1912. Lakóház – módosított tervrészlet - tervező: Kopeczek György; építető: Förster Nándor



IV. emeleti alaprajz (módosított/megvalósult)

ARCHÍV TERV (forrás: Fővárosi Levéltár)

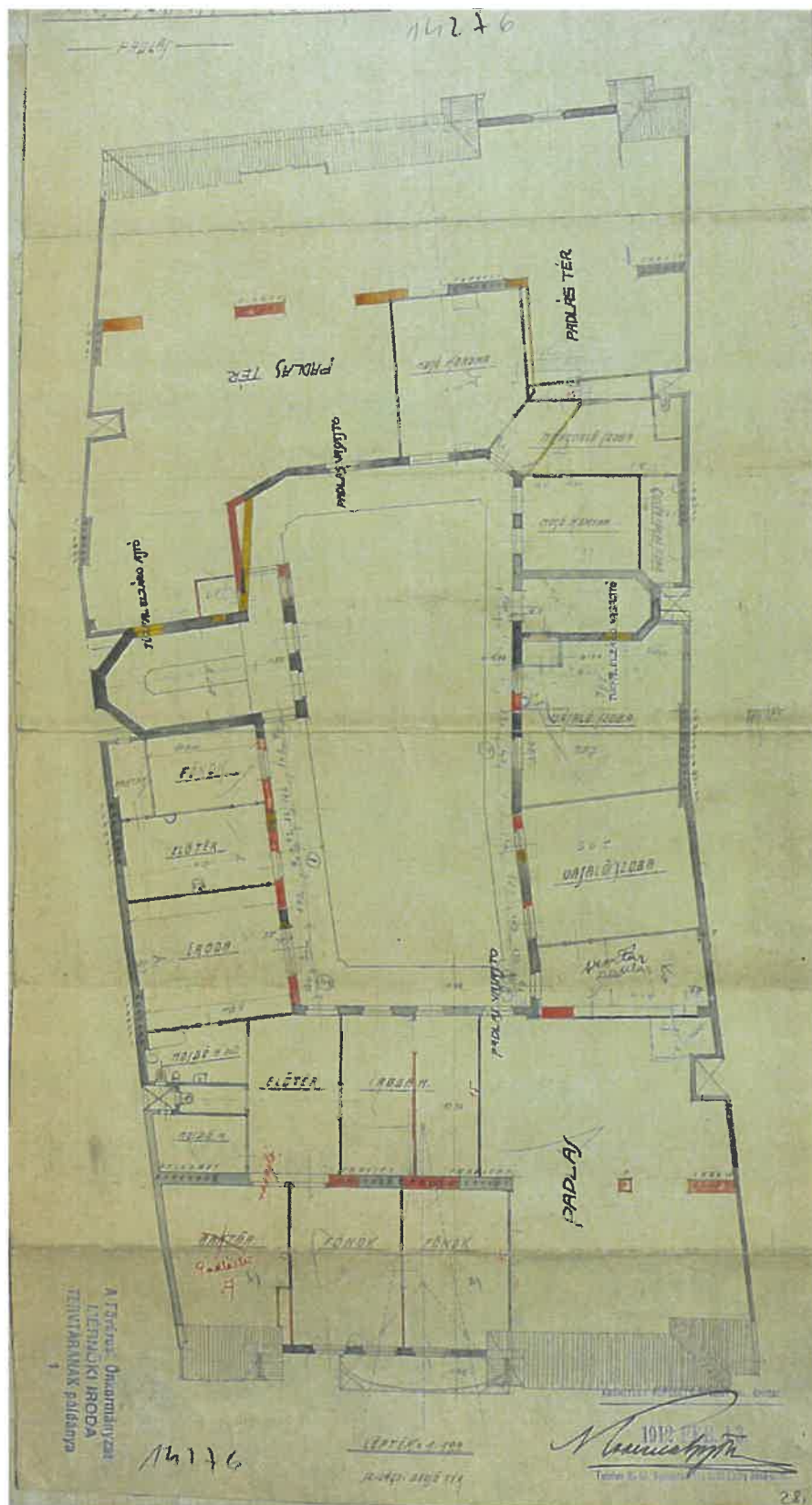
1911. Lakóház - tervező: Kopeczek György; építető: Förster Nándor



V. emeleti alaprajz
(1912-ben módosítva a IV. emeleti alaprajzon látható változtatásnak megfelelően)

ARCHÍV TERV (forrás: Fővárosi Levéltár)

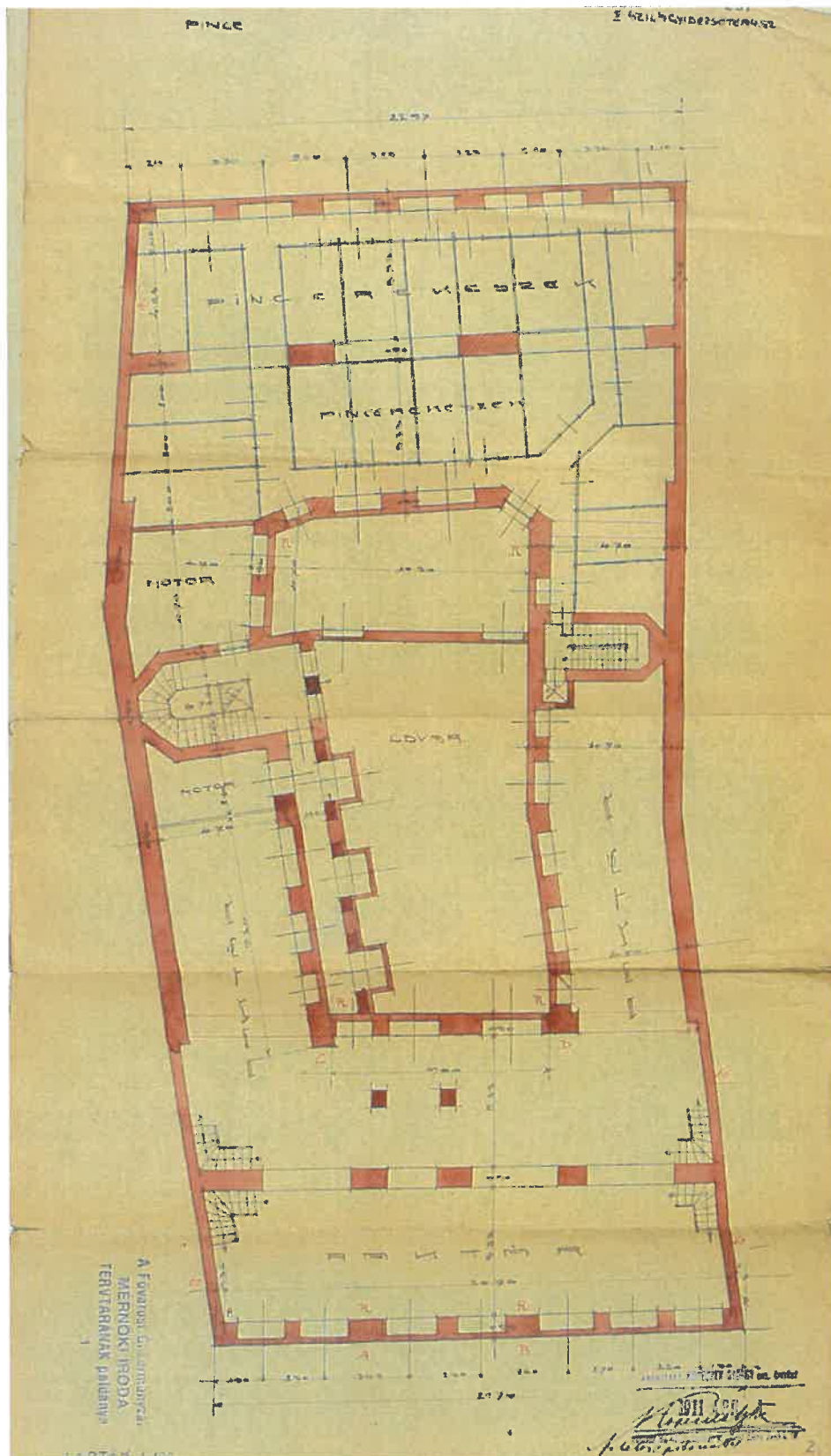
1911. Lakóház - tervező: Kopeczek György; építető: Förster Nándor



A padlás alaprajza (módosított)

ARCHÍV TERV (forrás: Fővárosi Levéltár)

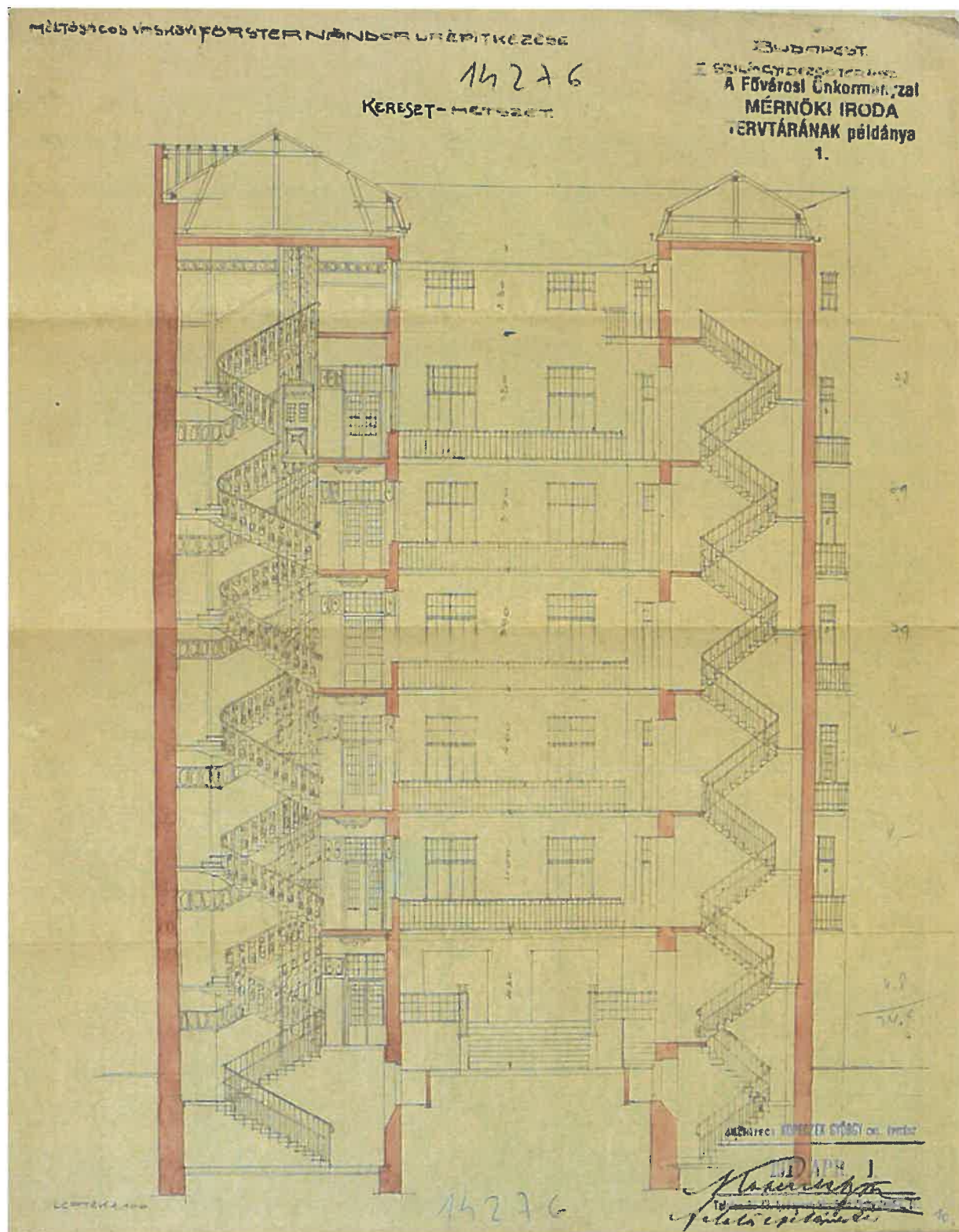
1912. Lakóház - tervező: Kopeczek György; építető: Förster Nándor



A pincészet alaprajza
(1912-ben módosítva a IV. emeleti alaprajzon látható változtatásnak megfelelően)

ARCHÍV TERV (forrás: Fővárosi Levéltár)

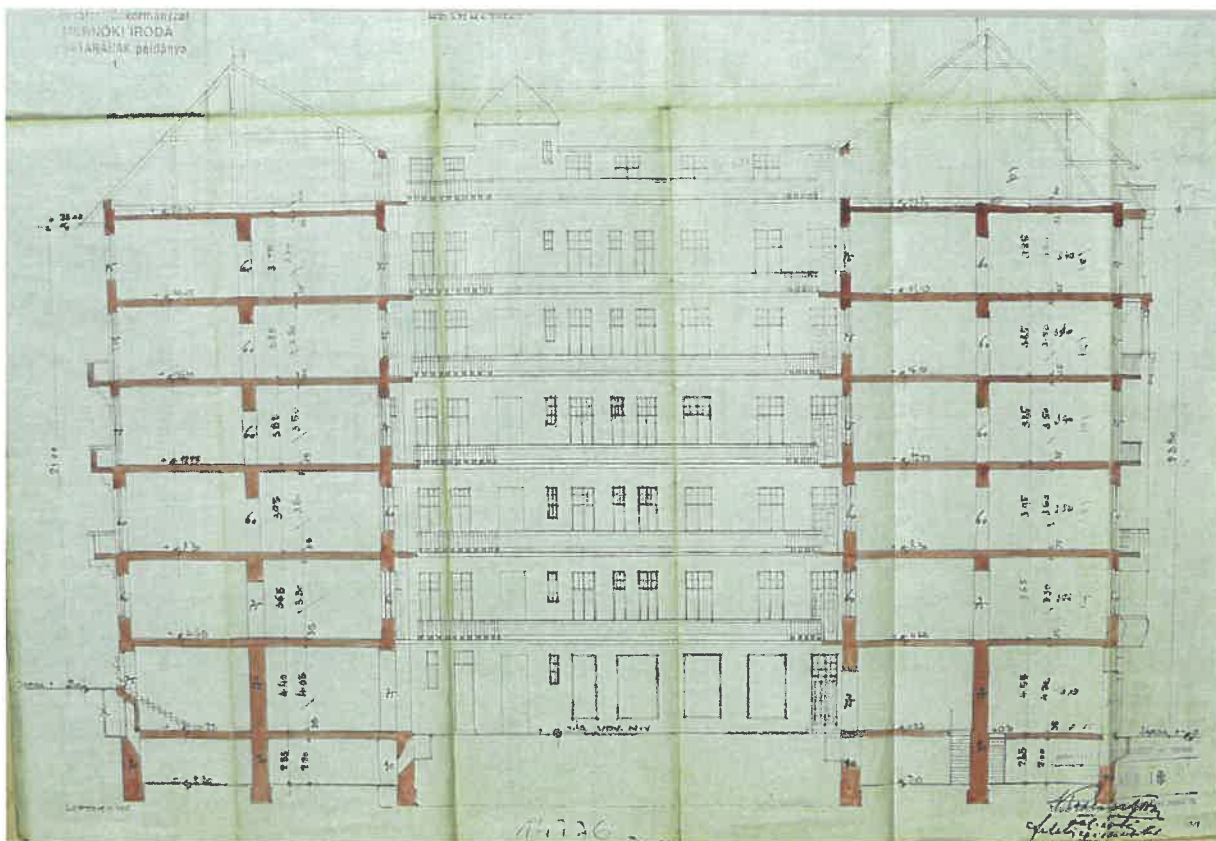
1911. Lakóház - tervező: Kopeczek György; építető: Förster Nándor



Keresztmetszet

ARCHÍV TERV (forrás: Fővárosi Levéltár)

1911. Lakóház - tervező: Kopeczek György; építető: Förster Nándor



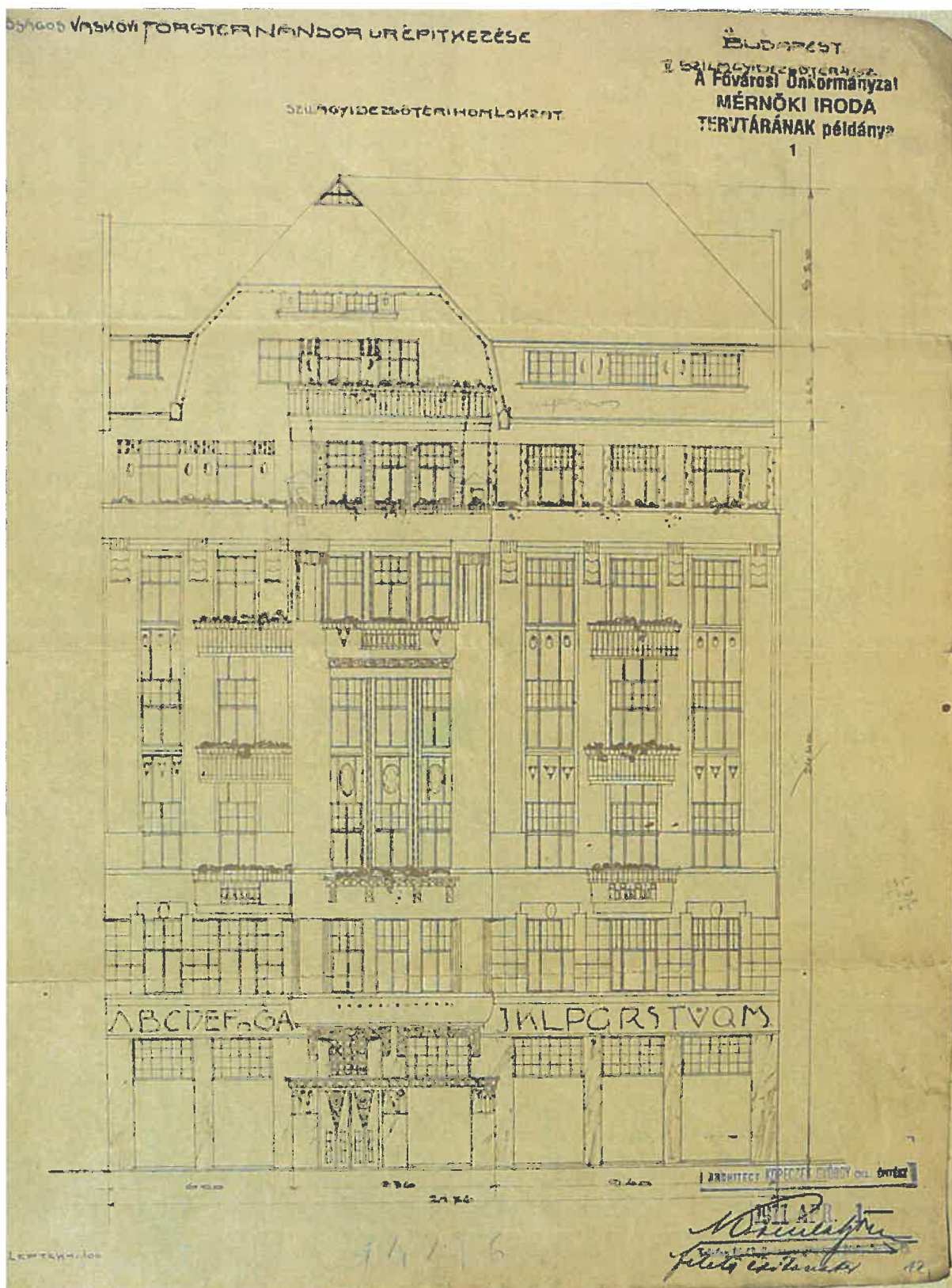
Hosszmetszet



A tervező Kopeczek György aláírása a terven

ARCHÍV TERV (forrás: Fővárosi Levéltár)

1911. Lakóház - tervező: Kopeczek György; építtető: Förster Nándor



A Szilágyi Dezső tér felőli homlokzat terve

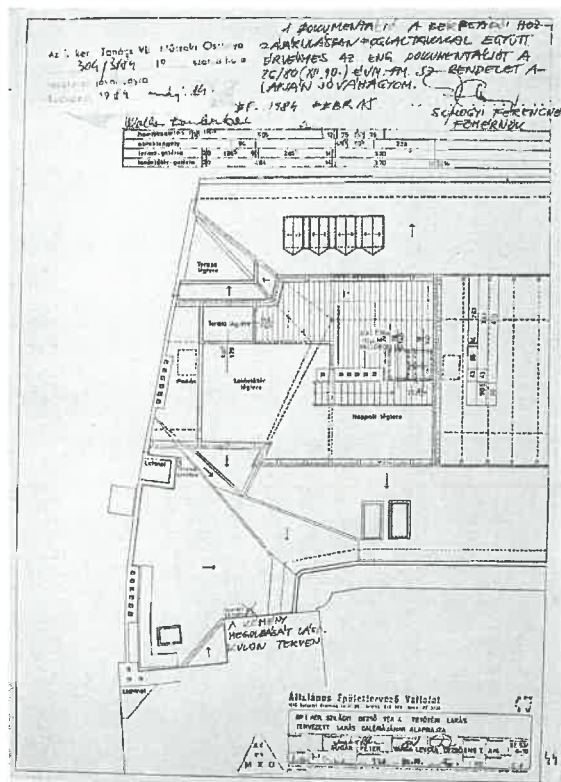
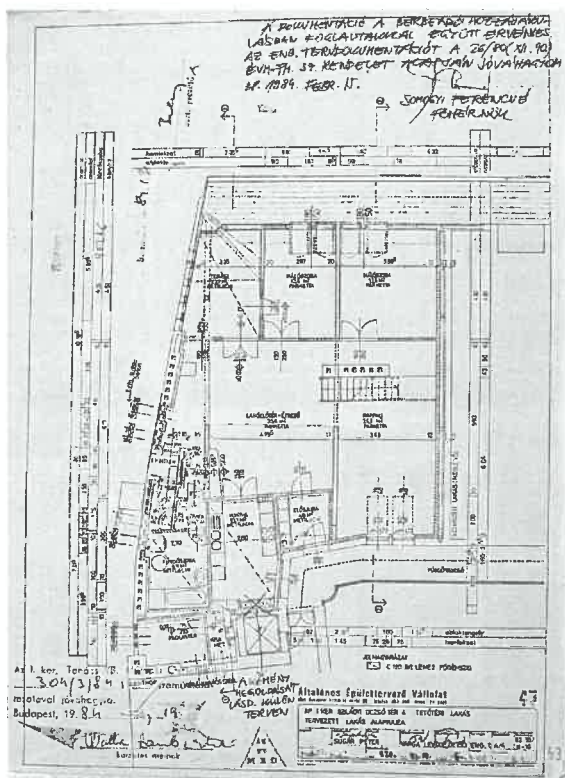
ARCHÍV TERV (forrás: Fővárosi Levéltár)

1911. Lakóház - tervező: Kopeczek György; építtető: Förster Nándor

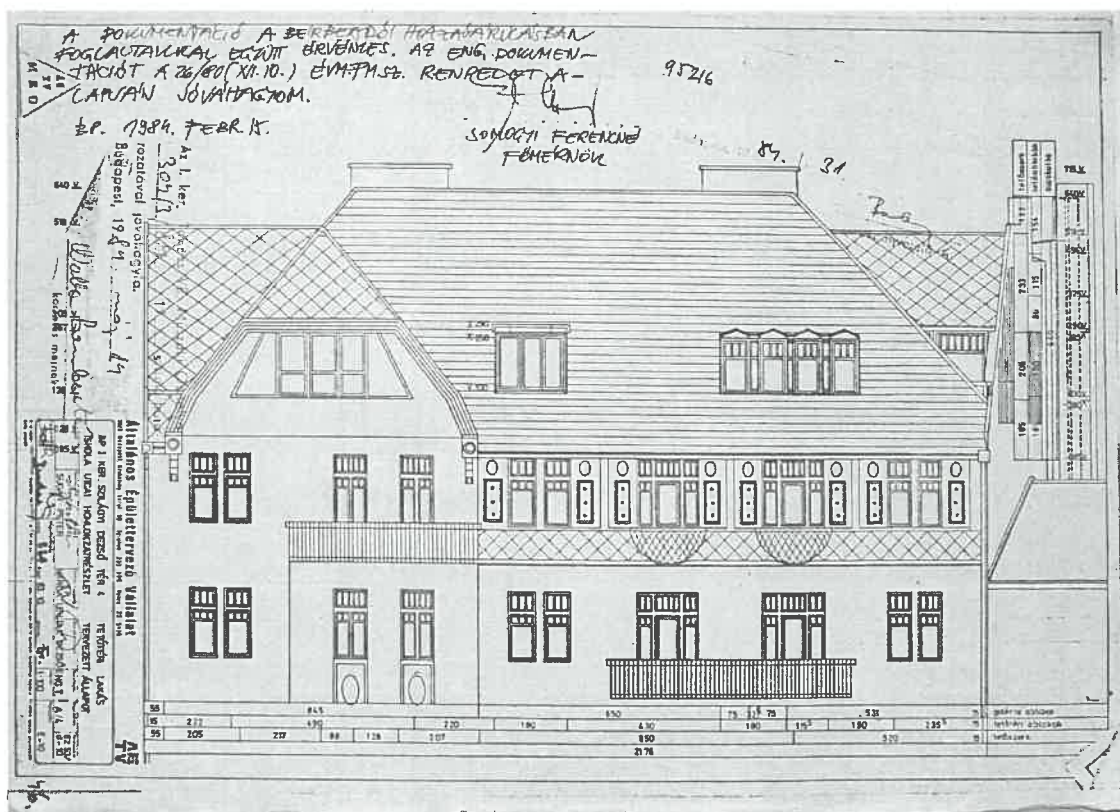


Az Iskola utca felőli homlokzat terve

ARCHÍV TERV (forrás: Fővárosi Levéltár)
 1984. Átalakítás - tervező: Dul Dezső



Az Iskola utca felőli tetőtérbeépítés – a négy új „kutyáol-ablakkal”



KOPECZEK GYÖRGY

egyéb megvalósult alkotásai közül néhány



1902-03. A kaposvári városháza
(tervezőtárs: Kertész Róbert)



1905. Wesselényi u. 17.
Cipész Ipartestület székháza



1906-07. Nagykároly, színház (elpusztult)
(forrás: Gerle-Kovács-Makovecz: A század-
forduló magyar építészete, 260. l.)



1912. Kassa, Közigazgatási tanfolyam épület
(forrás: Gerle-Kovács-Makovecz: A század-
forduló magyar építészete, 252. l.)

ÖSSZEFOGLALÓ JAVASLAT

1. Az igen exponált helyzetű, a világörökségi panorámában a Duna túloldaláról is jól érvényesülő, a világörökségi területen, Buda hallatlanul érdekes főutcáján (amely kiemelkedő építészeti értékű épületekkel a várostörténet keresztmetszetét nyújtja) álló értékes szecessziós épület kerületi helyi védelemre méltó.
2. A védelem célja:
az 1912-ben emelt lakóház látványának, fennmaradt homlokzatarchitektúrájának, belső értékeinek megőrzése, a homlokzatok eredeti architektúrájának megkutatása, helyreállítása, Bartók-emlékhely kialakítása (ld. Helyreállítási javaslatok, 3. old.)
3. Megőrzendő értékek:
a – megkutatott – homlokzatok minden eredeti eleme (a portál átalakítandó), a belső eredeti, vagy utángyártott burkolatok, korlátok, ajtók (ld. Helyreállítási javaslatok, 3. old.).

Általános térfejlesztési tervezői javaslat:

A főváros kiemelt jelentőségű területében igen nagy jelentőségű fejlesztés lenne, ha a közterületek, *elsősorban a világörökségi terek* („VÖT”) szisztematikus városképi rendezés alá kerülnének (jó példa erre a megújult Corvin tér)! E helyeken igen megalapozott és színvonalas városépítészeti koncepció után együttműködést kell kezdeményezni az érintett tulajdonosokkal, rá kell szálni megfelelő anyagi forrást: *nagy közönségsiker és mintaérték* mellett óriási eredményeket lehet elérni!