



helyszínrajz



<b>SZALAG U. 7.</b>	hrs.	<b>14304</b>	<b>KERÜLETI ÉRTÉKVÉDELEM</b>
	tömb	<b>11</b>	

tervező építész,  
építető, kivitelező  
ép. idő, átalakítások

építészeti stílus  
szintszám

épülethasználat  
szerkezet, anyag-  
használat, tető

tulajdonos  
egyéb védettség  
műszaki állapot

helyreállítási javaslatok

fotók, ábrázolások

építészeti, városépítészeti értékelés

eredeti fsz. ép.: ismeretlen  
mai ép.: **Maróthy Kálmán**; építtető: Maróthy Kálmánné tul.  
eredeti fsz. épület: XVIII-XIX. sz.

**1925** fsz. átal. + emeletráépítés (Maróthy Kálmán)  
**neobarokk, posztzecessziós kompozíciós elemekkel**

**eredeti ép.: F** (részben alápincézve); **1925 óta: F+1+T** (részben alápincézve, a tető részleges beépítésével)

**lakóház**, 8 lakás

téglaboltozatos pince, hagyományos falszerkezet, em. vb-fő-dém, vakolt homlokzat, homokkő lábazat, manzárdtető, utca felől palahéjalás, ud. oldal és ud. épületszárny: cseréphéjalás  
**társasház**

**világörökségi védettségű terület**

megfelelő

*a műkő-öntvény szobrászati díszek és a homl. vakolathibái javítandók, a ház festésénél érdemes megtartani a barokkos sárga meszelést, az utca felőli tetősíkokon és tornyon is cserép (bontott!) héjalás szükséges*

23 oldal - fotók, archív tervanyag (Fővárosi Levéltár)

**Egyemeletes manzárdtetős, posztzecessziós-neobarokk lakóház korábbi földszintes (talán XVIII. sz.-i) épület teljes átépítésével, az utca tölcseres torkolatában, a Hunyadi János u. felől jó rálátással.**

**Az aszimmetrikus homlokzatot ívesen kiemelkedő, a szecesszióra emlékeztető kompozíciós elvek szerint szerkesztett baluszteres zárterkély díszíti, amely férfi és női portré-fej konzolokon nyugszik.**

**A földszinti tengelyek: bej.1+a+a1+a+a+bej.2+g (a két szélső utólagos, eredetileg „a” mindkettő). Mindkét bejárat süllyesztett síkon, az alsóbbhoz lépcsők vezetnek (lemélyített ablak→lakásbejárat). A ház jobboldali bejárat kapuja előtt nyílhegyekben végződő copf-jellegű rácskapu. Mögötte eredeti fakapu profilos szegélyű deszkaborítással (belül táblás szerkezettel). A földszinti nyílások Fellner-szerű lapos ívekkel, süllyesztett síkokon helyezkednek el, a zárterkély alatt széles kosárféves nyílás.**

(folytatás a köv. oldalon)

A megmaradt három azonos ablak fölött műkő állat- és gyermekmotívumos lunetta-dombormű. Egyiken a szerzőre uraló „MB” monogram és évszám: 1924. A földszinti ablakokon „copfos” formaelemekre emlékeztető vasrácsok. A jobb szélen ablakból átalakított utólagos fakapu (garázs), illeszkedő formálással (valószínűleg háború előtti átalakítás).

Az emeleten a ház bejárata fölött hangsúlyos szerepű, copf elemeket alkalmazó posztzecessziós kedves erkély. Öt egyforma emeleti ablak apróra osztott szárnyakkal (a jobb szélső ablak külső szárnyain hiányzik!), felül törtvonalú műkő-keretézéssel, a könyöklőpárkány alatt függönymotívumos műkő köténydíszel. A zárterkély három apróra osztott ablakkal, kis bádogtoronnyal.

A tetőn az utca felé palafedés (nem eredeti), a gerinc mögött a kert felé cserépféjalás. A tetőben az emelet ablakformálására utaló, kissé esetleges elhelyezésű, fémlemezszegélyű álló, osztott-üvegű kisablakok.

Keskeny kapuátjáró oldalsó emeleti feljáróval (műkő-, majd fa-lépcső), szép díszráccsal. Részben emeletes udvari épületszárny (feltehetően háborús kár következtében visszabontott emeletrészlapos hajlásszögű magastetővel). A földszintet két helyen a szobák íves kiöblösődései tagolják.

Meredek lejárati lépcső a téglaboltozású eredeti, XVIII. sz.-i pincébe. A pince kert végéből - feltehetően a II. világháború alatt épült – keskeny folyosó, bunker, az erősen lejtő terepviszonyok miatt közeli épített kert kijárattal.

Hosszú, viszonylag keskeny, a Várhegy esését a telken jól „hasznosító”, tereplépcsőkkel és terasz-szerű részekkel tagolt (rajta tardosi vörösmárványból készült asztal, pad), fás, vegyes kő/tégla-kerítéssel határolt, igen hangulatos, jól élhető karbantartott kert. Tágas, gazdag vegetációjú, napos tömbbelső.

Az adatfelvétel ideje: 2008. szeptember-október hó





A Hunyadi János utca felőli látványok







A ház díszje az ívelt, baluszteres kötényekkel gazdagított emeleti zárterkély, melynek kosárvú alátámasztását férfi és női fejet formázó konzoltartók tesznek különlegessé (a portrékat nem a tulajdonosokról mintázták (Maróthy-unoka közlése); (mint pl. a Belgrád rkp. 30. esetében)





Az egyforma emeleti ablakok apróra osztott szárnyakkal (mely a jobb szélső ablak külső szárnyain hiányzik!), felül törtvonalú műkö-keretézéssel, a könyöklőpárkány alatt függőny-motívumos műkö köténydísszel.



Az ablakból átalakított lakás-bejárati ajtó a ház bal oldalán



Épen megmaradt ablakkeretelések, ablakdíszek, felfagyott lábazat, vakolathibák



A megmaradt három azonos földszinti ablak fölött lényegében hibátlanul fennmaradt (kiegészíthető) műkő állat- és gyermekmotívumos lunetta-dombormű, copf formaelemekre emlékeztető vasrácsok



Az alkotóra és a készítés idejére utaló „MB” és „1924” bevésés a bal és jobb oldalon



Az ismétlődő motívum sérülése kiegészíthető



A hátrahúzott eredeti bejárati fakapu a nyílhegyekben végződő copf-motívumú rácskapuval az utcai oldalon és a kapu táblázatos belső oldala a kapualj felől





Az udvari oldal a lekerekített élű lépcsőház markáns tömegével



Az udvari épületszárny a háborús károk miatti földszintes résszel, részben új ablakkal



Az erősen lejtő terepet követő beépítés, teraszos kialakítású, egyedi, kedves, természetes, mediterrán-hangulatú kert





Az eredeti földszintes épület téglalobozatos pincéje





A pince keleti végétől nyíló keskeny folyosó és bunker (a lejtős terepviszonyok miatti kerti kijáráttal)



A hangulatos hosszú kert felső szintjei a tardosi vörösmárvány-asztallal és paddal



A vegyes kő/téglakerítésnél alig magasabb földszintes házrész igen alacsony hajlásszögű magastetővel és az egykori emeletes állapotból megmaradt hátsó főfal maradványával

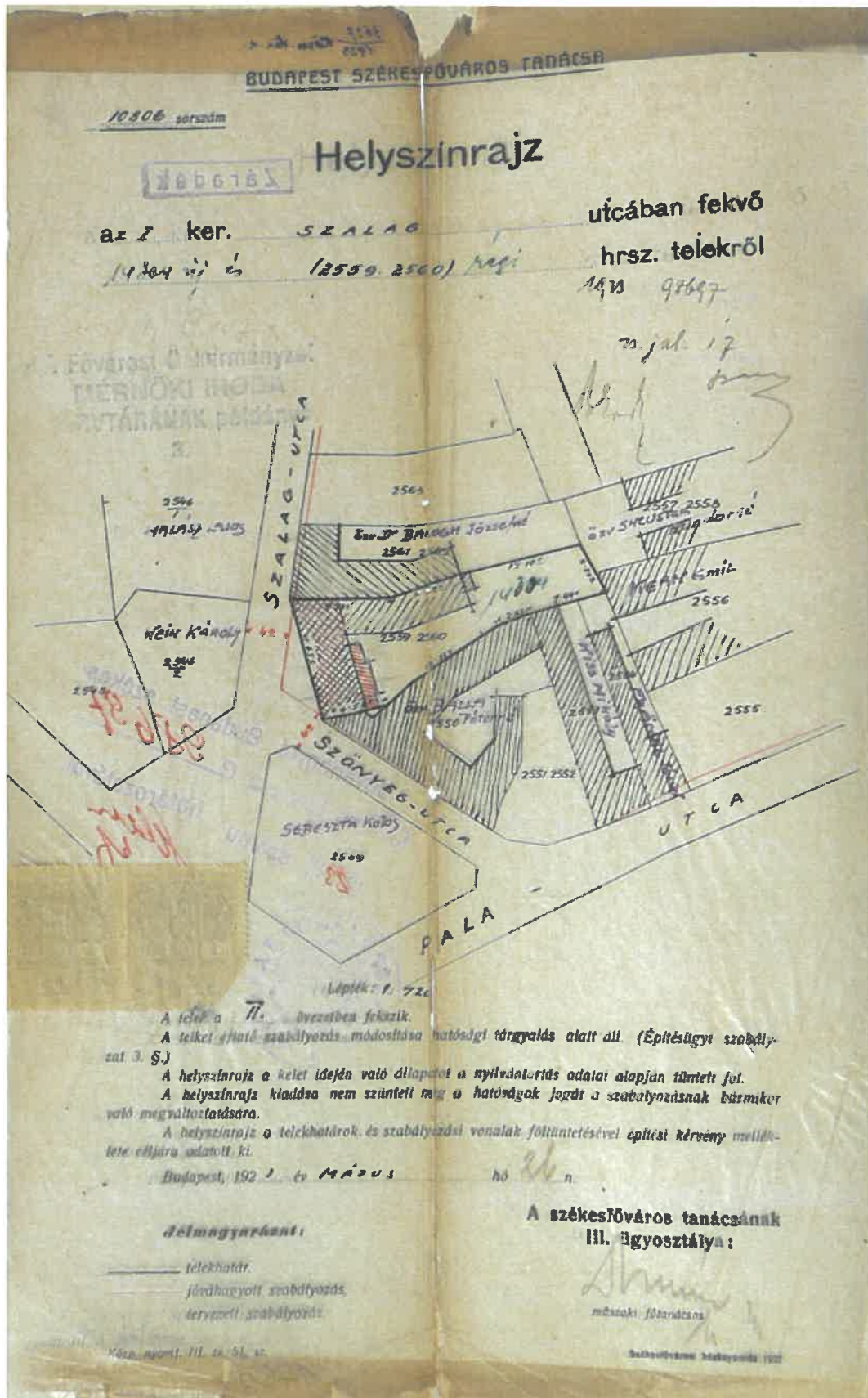


A romantikus kert tereplépcsőkkel, kő támfalakkal, kerítésekkel, kiülőkkel, csenddel



A Pala u. 11. sz. épület hátsó szárnyának látványa a kert legalsó teraszáról

ARCHÍV TERVEK (forrás: Fővárosi Levéltár)

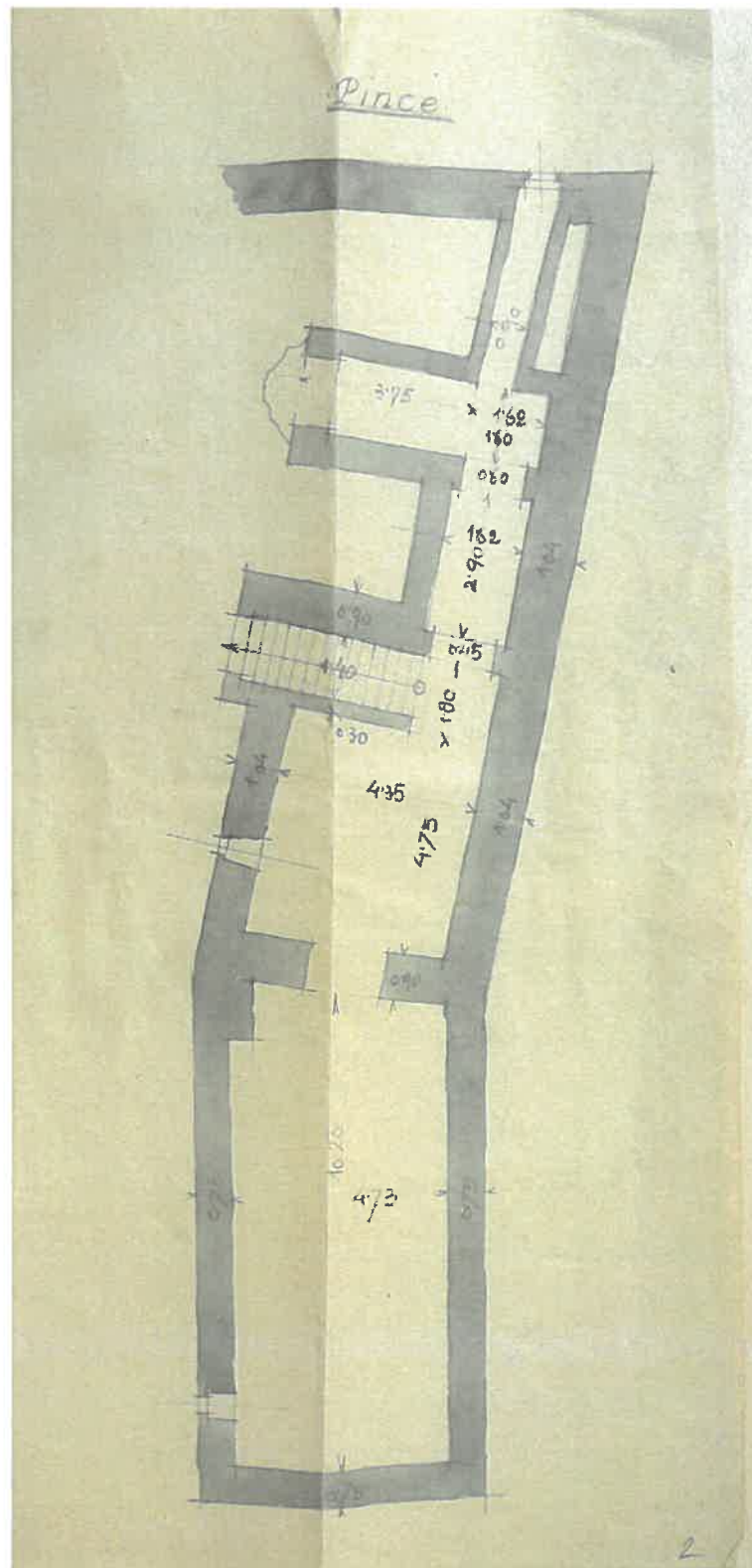


1923. Helyszínrajz; emeletráépítési szándék a meglévő „L”-alakú földszintes épület utcai traktusára

ARCHÍV TERVEK (forrás: Fővárosi Levéltár)

1923 Átalakítási terv;

építész: Maróthy Kálmán; építető: Maróthy Kálmánné; ép.mester: Wágner Sándor



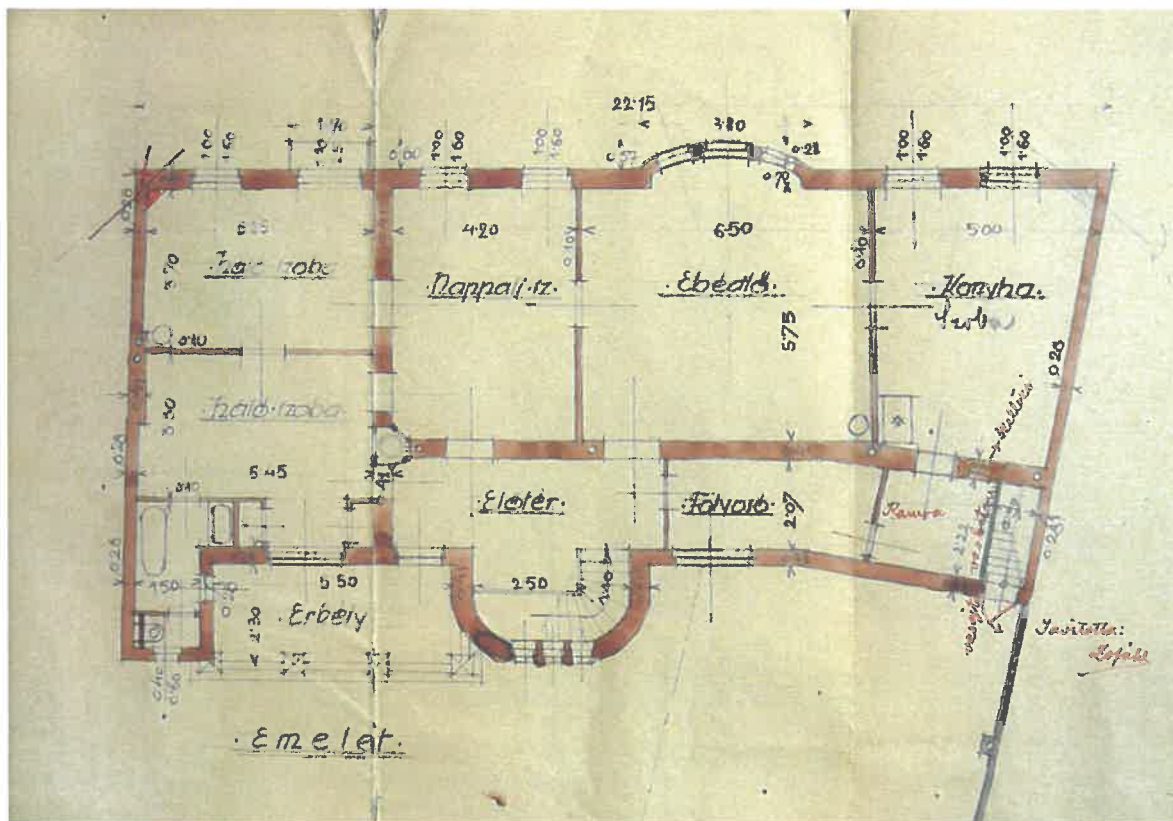
A meglévő pinceszint felmérési terve



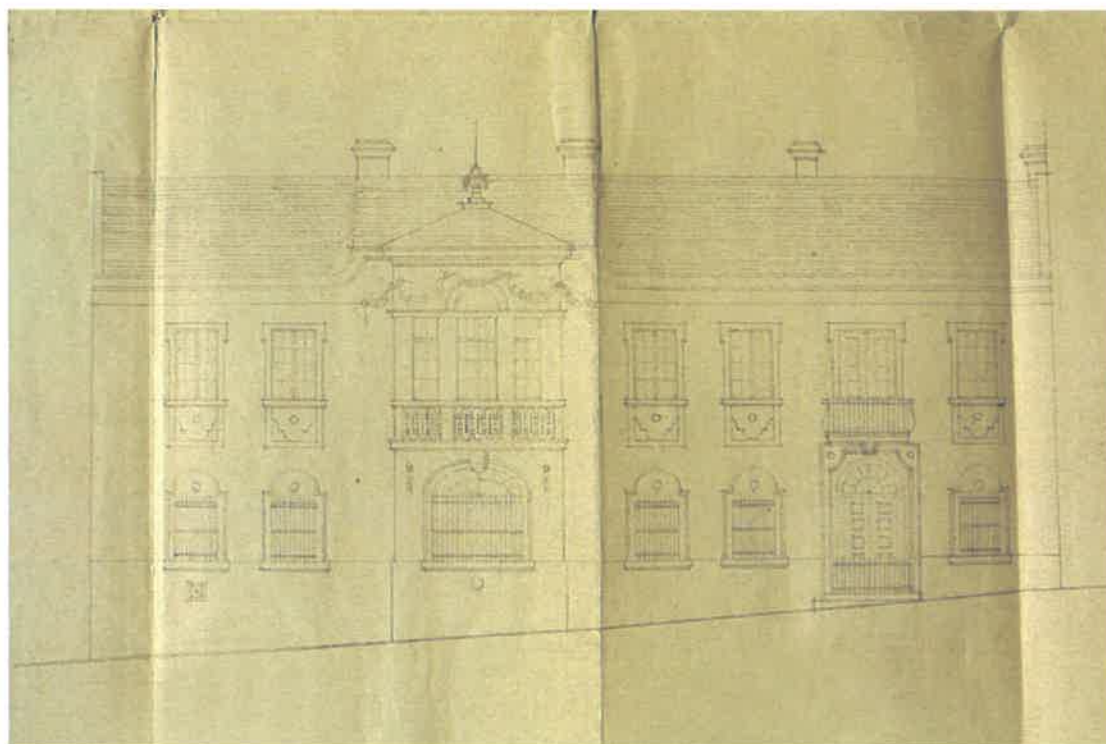
ARCHÍV TERVEK (forrás: Fővárosi Levéltár)

1923 Átalakítási terv;

építész: Maróthy Kálmán; építető: Maróthy Kálmánné; ép.mester: Wágner Sándor



Az emeletráépítés terve – **nem megvalósult I. változat** (em. ráépítés csak az utcai traktusra)

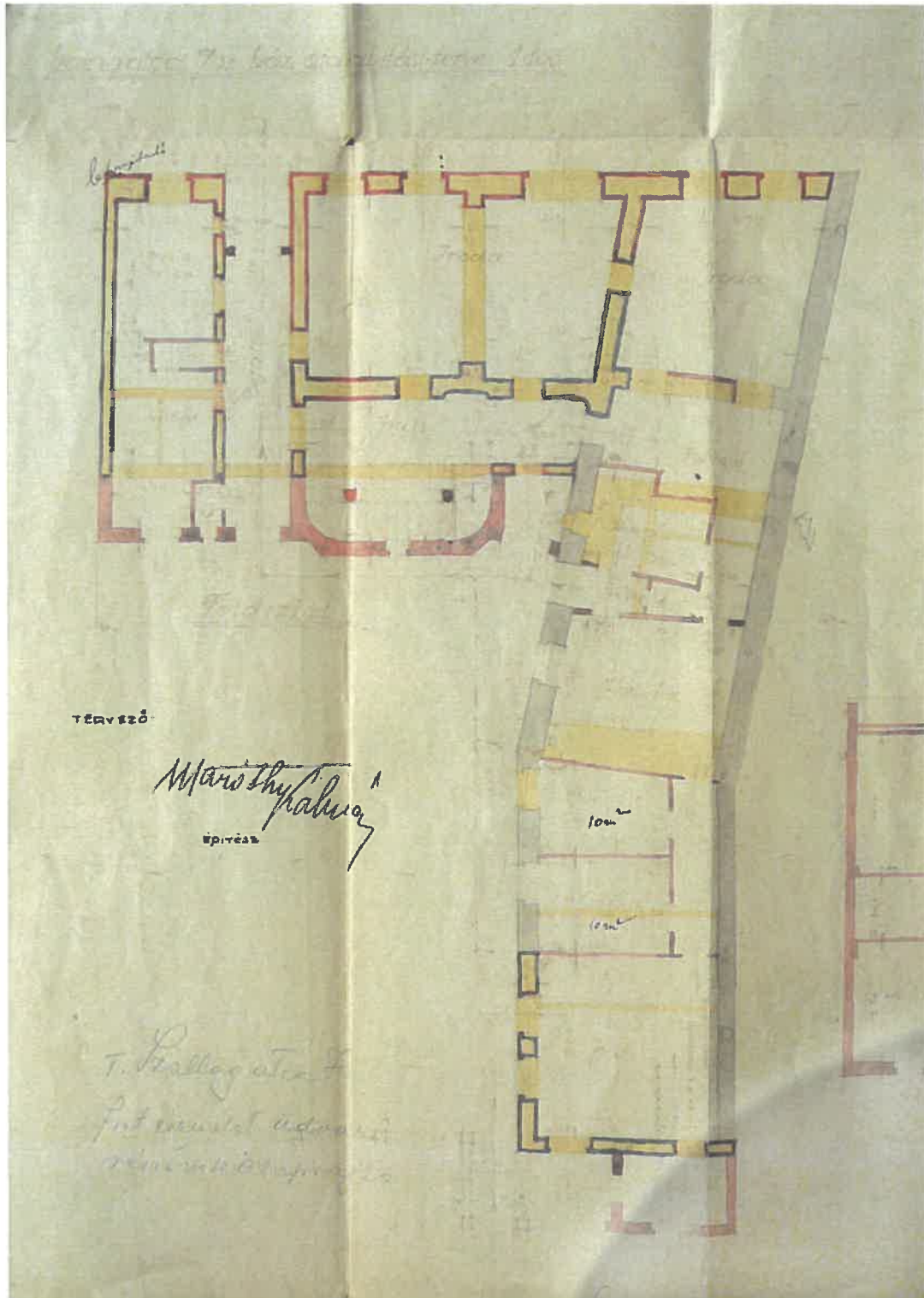


Az utcai homlokzat terve – **nem megvalósult I. változat**

ARCHÍV TERVEK (forrás: Fővárosi Levéltár)

1925. Átalakítási terv;

építész: Maróthy Kálmán; építető: Maróthy Kálmánné; ép.mester: Wágner Sándor

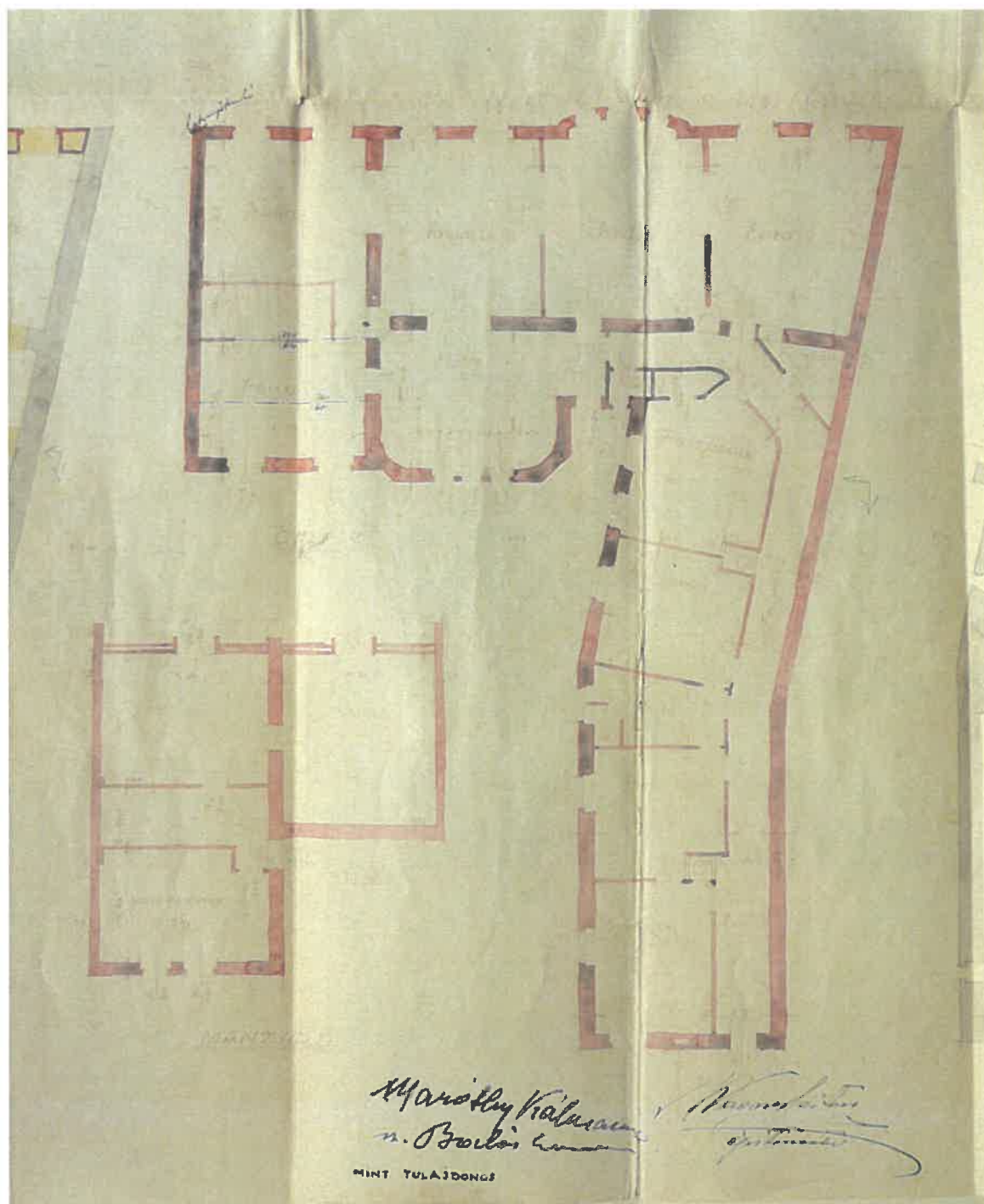


A földszint tervezett alaprajza - II. változat (a tervvel ellentétben valószínűleg már ekkor (1925) a ma is meglévő íves kialakítással épült az udvari szárny keleti vége úgy a fsz.-en, mint az emeleten – ld. 22-23. old.); az udvari szárny törésvonalában a földszinten kialakított hasonló megoldás feltehetően későbbi eredetű

ARCHÍV TERVEK (forrás: Fővárosi Levéltár)

**1925.** Átalakítási terv;

építész: Maróthy Kálmán; építtető: Maróthy Kálmánné; ép.mester: Wágner Sándor

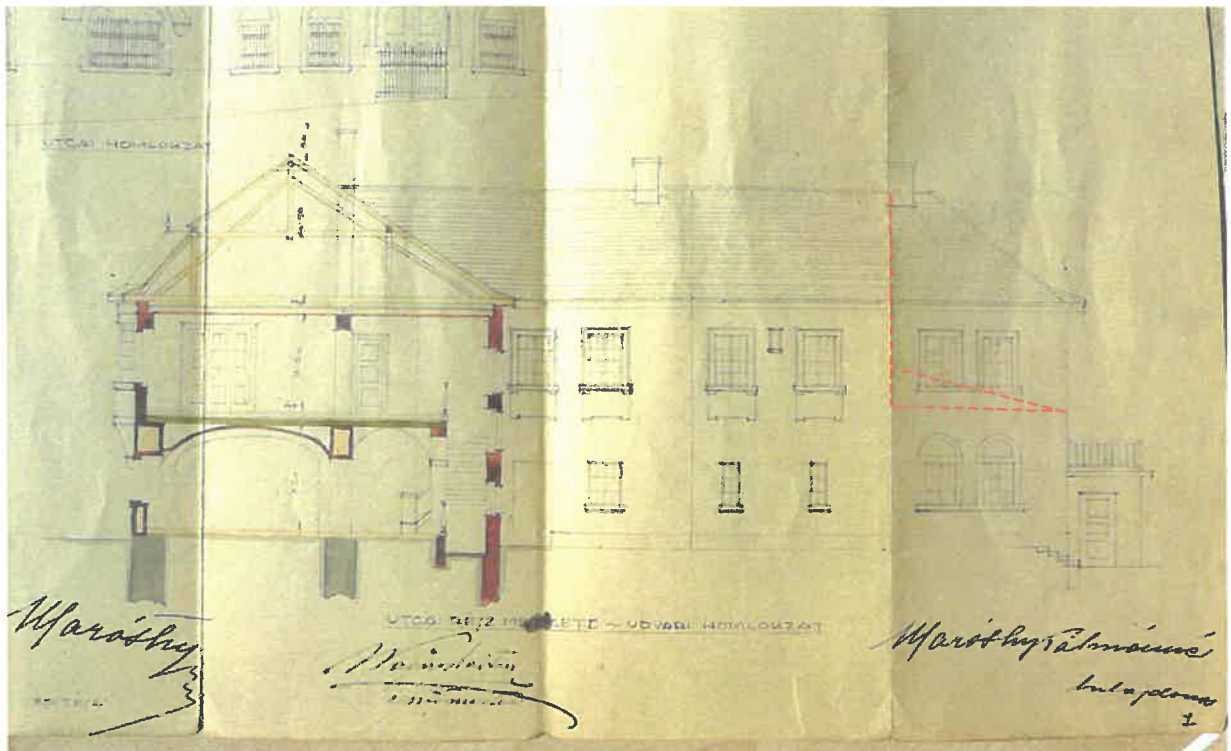


Az újonnan építendő emelet tervezett alaprajza – II. változat

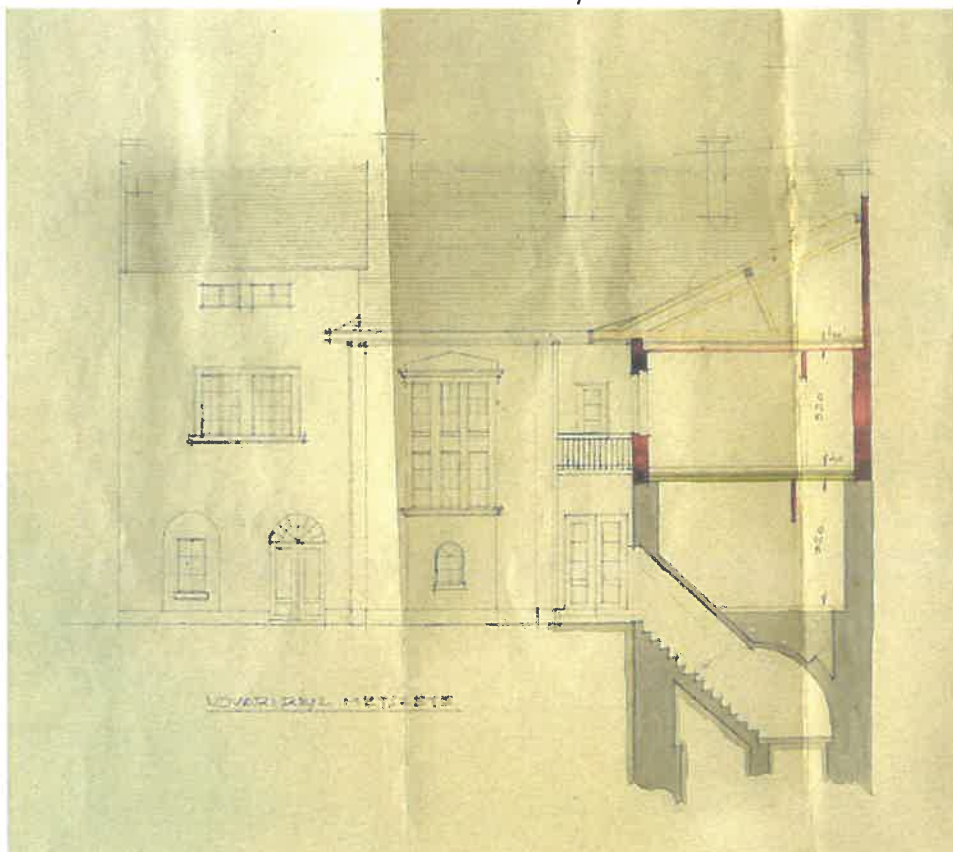
ARCHÍV TERVEK (forrás: Fővárosi Levéltár)

1925. Átalakítási terv;

építész: Maróthy Kálmán; építető: Maróthy Kálmánné; ép.mester: Wágner Sándor



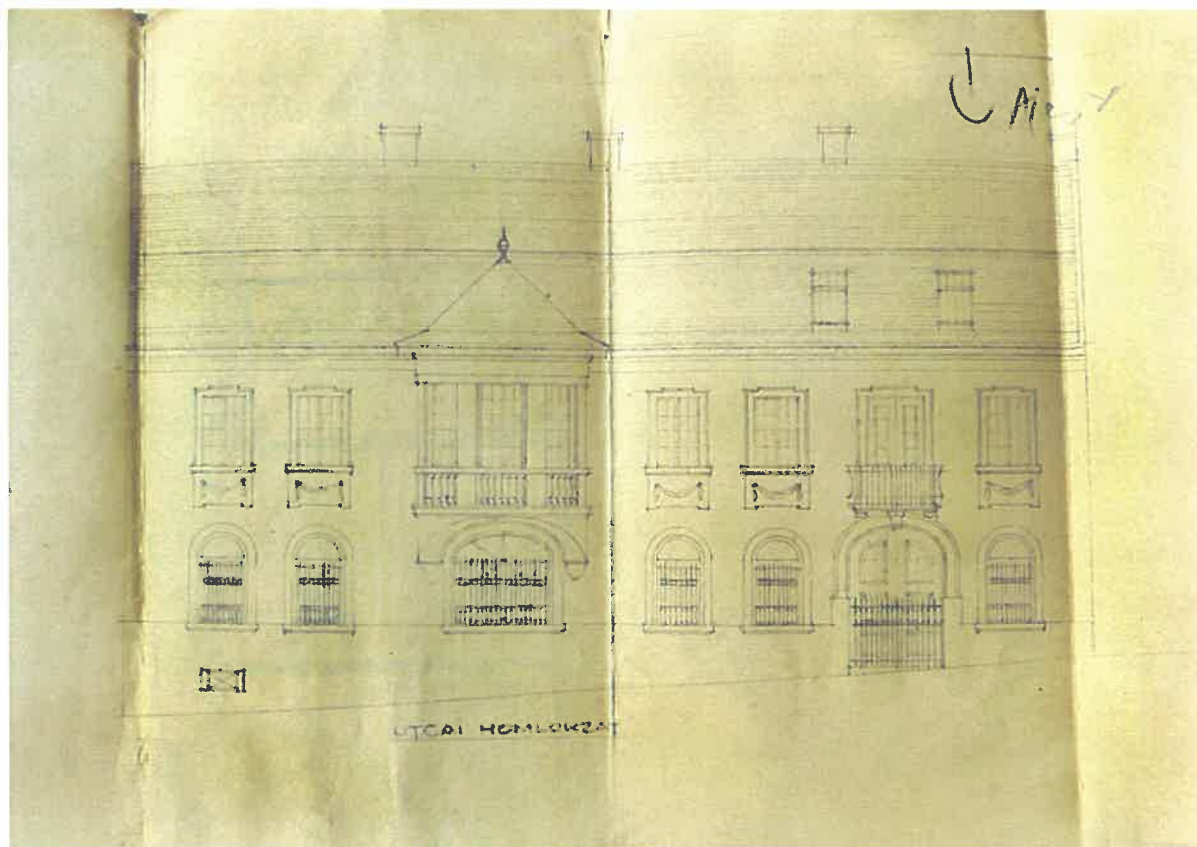
A tervezett udvari (metszett) homlokzatok (a háborús károk miatti későbbi emeletrész-visszabontással)



ARCHÍV TERVEK (forrás: Fővárosi Levéltár)

**1925.** Átalakítási terv;

építész: Maróthy Kálmán; építtető: Maróthy Kálmánné; ép.mester: Wágner Sándor



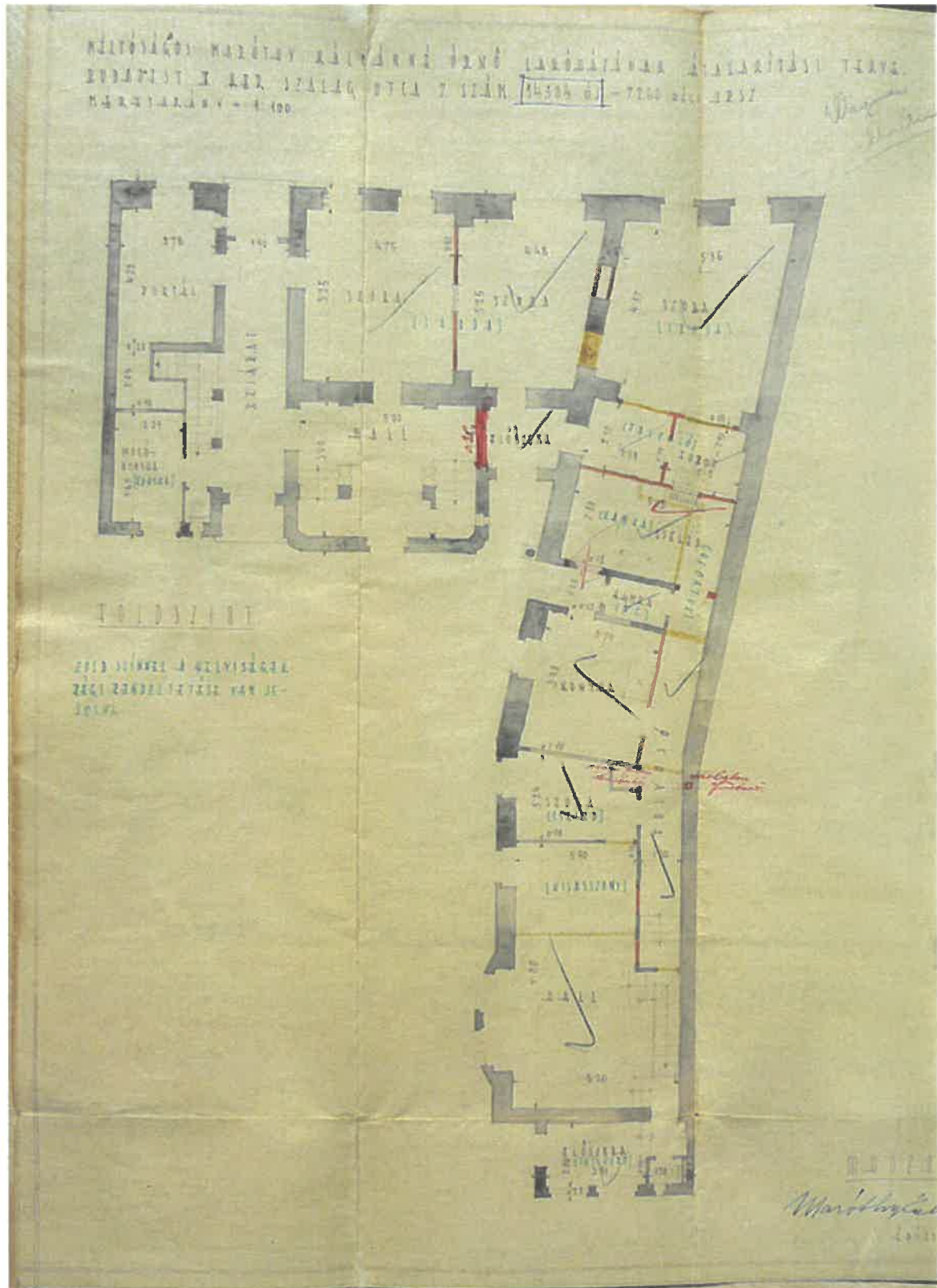
Az utcai homlokzat **megvalósult** terve

Az eltelt közel 85 év alatti változások a homlokzaton: a földszinti jobb oldali ablakból (garázs)kapu, a bal oldali szélső ablak lemélyítve, lépcsővel bejárati ajtónak kialakítva, a tetőtérben három, a nyílástengelyektől függetlenül elhelyezett ablak (a jobb oldali e terv szerinti helyen)

ARCHÍV TERVEK (forrás: Fővárosi Levéltár)

**1932** Átalakítási terv;

építész: Maróthy Kálmán; építetőd: Maróthy Kálmánné; ép.mester: **Wágner Sándor**

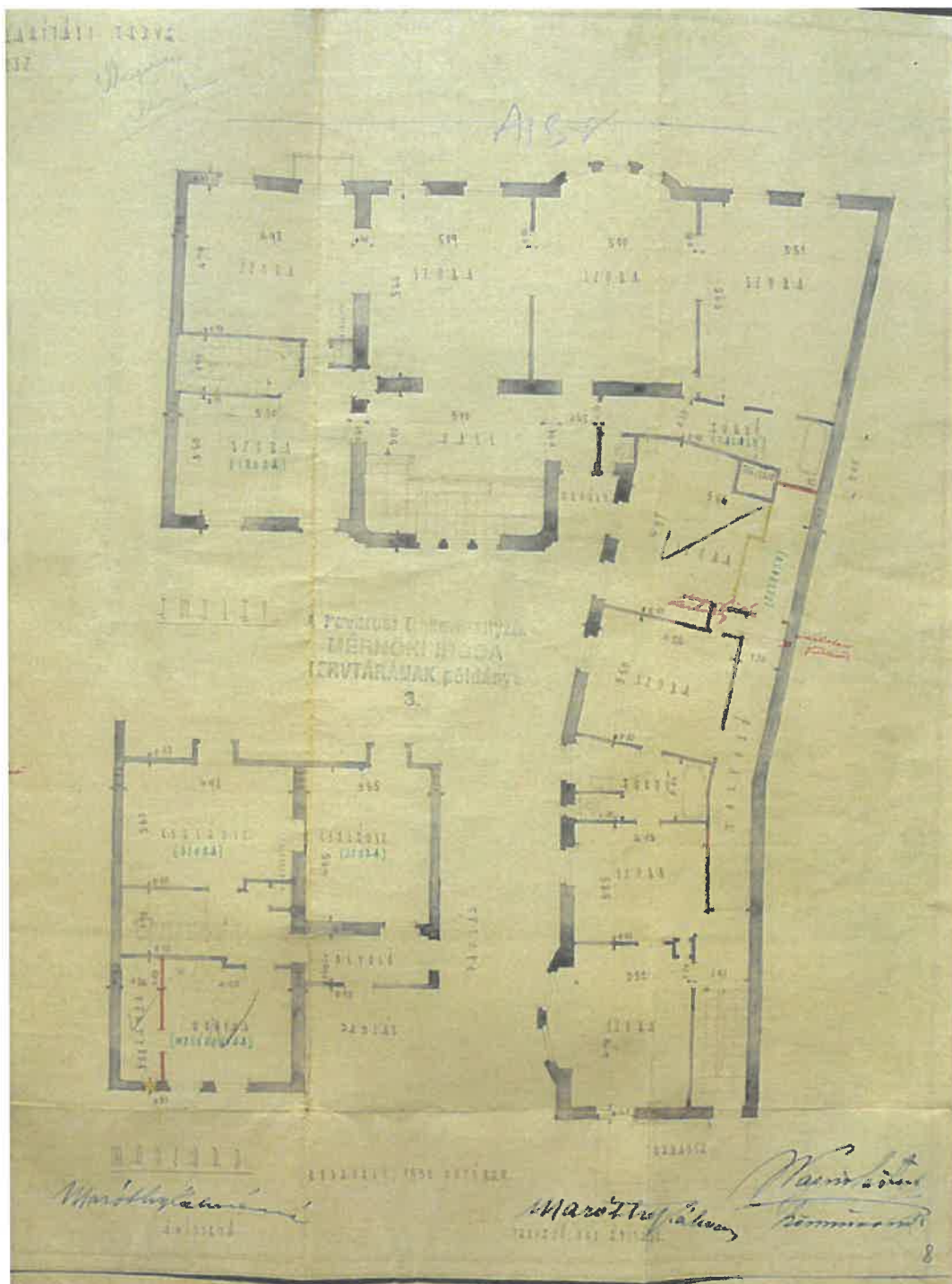


Kisebb módosítások a földszinten

ARCHÍV TERVEK (forrás: Fővárosi Levéltár)

**1932** Átalakítási terv;

építész: Maróthy Kálmán; építető: Maróthy Kálmánné; ép.mester: Wágner Sándor



Kisebb módosítások az emeleten és a tető részleges beépítése