

NAPHEGY TÉR 6.a.

hrs.	7323/12
tömb	115

**KERÜLETI
ÉRTÉKVÉDELEM**

tervező építész,
építtető, kivitelező
ép. idő, átalakítások

építészeti stílus
szintszám
épülethasználat
szerkezet, anyag-
használat, tető
tulajdonos
egyéb védettség
műszaki állapot
helyreállítási javaslatok

fotók, ábrázolások

építészeti, városépítészeti értékelés

Kocsis Tivadar műépítész;

építtető: gr. Pálffy Andorné kivitelező: Hirsch Károly

1939

1957/58: tetőtér-beép., fsz. kisebb mód. – ter.: Marosi Sándor

neobarokk

alagsor+F+T

lakóház, 5 lakás (építéskor: 1 lakás, 1 házmesterlakás)

pillérvázás szerkezet, vasbetonlemez-födém, manzárdtető,
cseréphéjalás

társasház, önk. tul. rész: 13%

-

megfelelő

a nyílások körüli eredeti vakolatkeretelések visszaállítása, az utcai és a délnyugati homlokzat zsalugáttereinek felújítása vagy újbóli azonos legyártása, javítások a vakolaton, a tetőtéri ablakok vakolt keretelésének megfelelő (sötétebb) festése

19 oldal - fotók, archív anyag (Fővárosi Levéltár)

Földszintes neobarokk, beépített manzárdtetős villa.

Közepén széles terasz, amelyre íves záródású zsalus ajtó és két oldalon egy-egy ablak nyílik. Hiányoznak a nyílások körüli eredeti vakolatkeretelések, amelyet feltehetőleg az 1957-ben készült kapart vakolat készítésekor tüntettek el, de amelyekre az ablakok alatti, hosszan túlnyúló könyöklőpárkányok ma is utalnak. A zsalugátterek igen rossz, hiányos állapotban.

Az épület szélein mélyített síkban ívesen átforduló barokkos sarokmegoldás. A bal oldali homlokzaton szintén zsalus, szegmensívű ablakok.

(folytatás a köv. oldalon)

A ház tetőterét 1957-ben beépítették. A szegmensívű, falazott szerkezetű szélső ablakokat a földszinti nyílások tengelyébe helyezték. Ekkor készült az oromzat középső, apró ívháromszögű tetőbevilágító ablaka helyett a ház neobarokk főhomlokzatától idegen egyenes záródású ablak is.

Keskeny párkánnyal szegett oromzat. Erkélykorlát a fő- és a hátsókerthi homlokzaton egyezően: egyszerű neobarokk pálcák közti íves-cakkos díszítőelemek.

A ház bejárata hátul. Az épület hátsó, keskeny udvarrésze néző homlokzatán a ház több tulajdonosra osztásakor, ill. az 1957 évi tetőtér-beépítéskor áthelyezték az eredeti lakásbejáratot és két új bejárat is keletkezett. Ekkor szűnt meg a korábbi, eredeti fedett-nyitott előtér: az „ácsorgó”, amelynek még a közepén volt a díszes bejárati ajtó, és készült helyette a mai üvegfalal lezárt lépcsőházi „előszoba”, ahonnan a nagyobbik földszinti és a tetőtéri lakás közelíthető meg. A nagyobbik földszinti lakás a jobboldalra áthelyezett eredeti szép barokk ajtószárny mögött nyílik, felülvilágítóját védő indás motívummal díszített barokk rácsában az építető monogramjával.

Az épületnek ezen a közterületről nem látható részén változtatást/helyreállítást javasolni csak akkor érdemes, ha ismét egy lakás lenne a földszinten, és az időközben kiépített tetőtér feljáratát áthelyezve újra az eredeti szép nyitott bejárati előtér lenne visszaépíthető.

A főhomlokzat terasza alatt egykor garázs. Előtte szimmetrikus elhelyezésben három magas fenyő. Nyomokban rózsák, a házhoz illő egykori rózsasövény maradványa, a kerítéseken régi, dúsan burjánzó borostyán, a kertben fagyalsövény, bokrok.

A mészkőből és helyi márgából készült kerítés érdekes módon a buszmegálló téréöblösödésével épült ki, ami a vascsöveken nyugvó hullám-műanyag lefedést nagyrészt takaró, arra ráboruló borostyánnal kedves utcaképi elem.

Az épületbelsőben nyomokban eredeti részletek (kilincs, stukkó-dísz stb.).

A kerítés újabb, egyszerű vaspálca-rács.

Az adatfelvétel ideje: 2008. szeptember-október hó





A főhomlokzat a hiányzó ablakkeretelésekkel, az utólagosan beépített tetőtérrel





A kissé átépített és leszegényített állapotában is kedves neobarokk homlokzatú villa





A hátsó (északnyugati) homlokzat az utólag beüvegezett fedett-nyitott „ácsorgóval” (eredeti formájában megmaradt a terasz, a bal oldali ablak és ajtó (v. cselédbejáró))





Az építető-tulajdonos (gróf Pálffy Andorné) monogramja a későbbiekben áthelyezett bejárati ajtó fölötti felülvilágítóablak díszrácsában





A bal oldali homlokzaton két szegmensíves záródású zsalus ablak (volt „férfiháló”), a jobb oldali homlokzaton az egykori konyhaablak (ma: szoba), a hátsó homlokzaton az utólagosan épített kamraablak és a főhomlokzaton a tetőtér 1957-es beépítésekor készült ablakok egyike





A zsalus ablakok egykori díszítő vakolatkeretelésére az ablakok alatt hosszan túlnyúló könyöklőpárkányok ma is utalnak





A főhomlokzat zsalus, íves záródású ajtaja/ablakai a süllyesztett kempferrel, patkóíves-sugaras ablakosztókkal; az utólagosan lezárt „ácsorgó” a hátsó homlokzaton és az egykori házmesterlakás eredeti bejárati ajtaja a jobb oldali homlokzat földszintjén





A villát körülvevő zárt, gondozott kert



A kertre néző terasz eredeti kovácsoltvas korlátjának virágvályús, tükrös mélyítésű műkő-sarokpillérei



Az épület szélein mélyített síkban ívesen átforduló barokkos sarokmegoldás



Az eredeti zsalugáterek kritikus állapotban



Az egykori cselédszoba (ma: konyha) és az egykori ebédlő (ma: szoba) szép ablakai



Eredeti kilincsek ajtón-ablakon



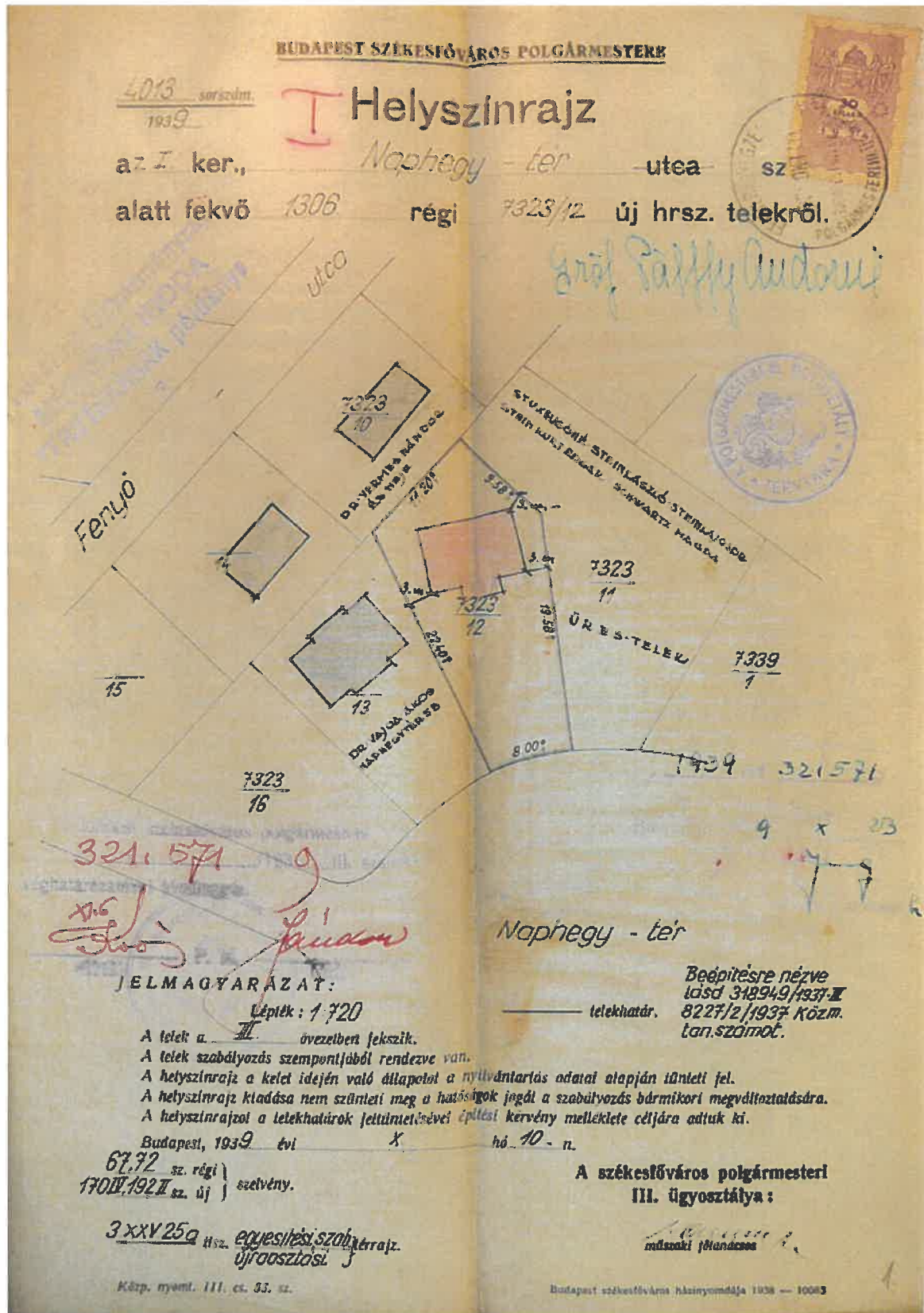


A mészkőből és helyi márgából készült kerítés érdekes módon a buszmegálló téröblösődésével épült ki, ami a vascsöveken nyugvó hullám-műanyag lefedést nagyrészt takaró, arra ráboruló borostyánnal kedves utcaképi elem

Budapest I., Krisztinaváros, Naphegy – Naphegy tér 6.a.

ARCHÍV TERV (forrás: Fővárosi Levéltár)

1939. tervező: Kocsis Tivadar; építető: gr. Pálffy Andorné

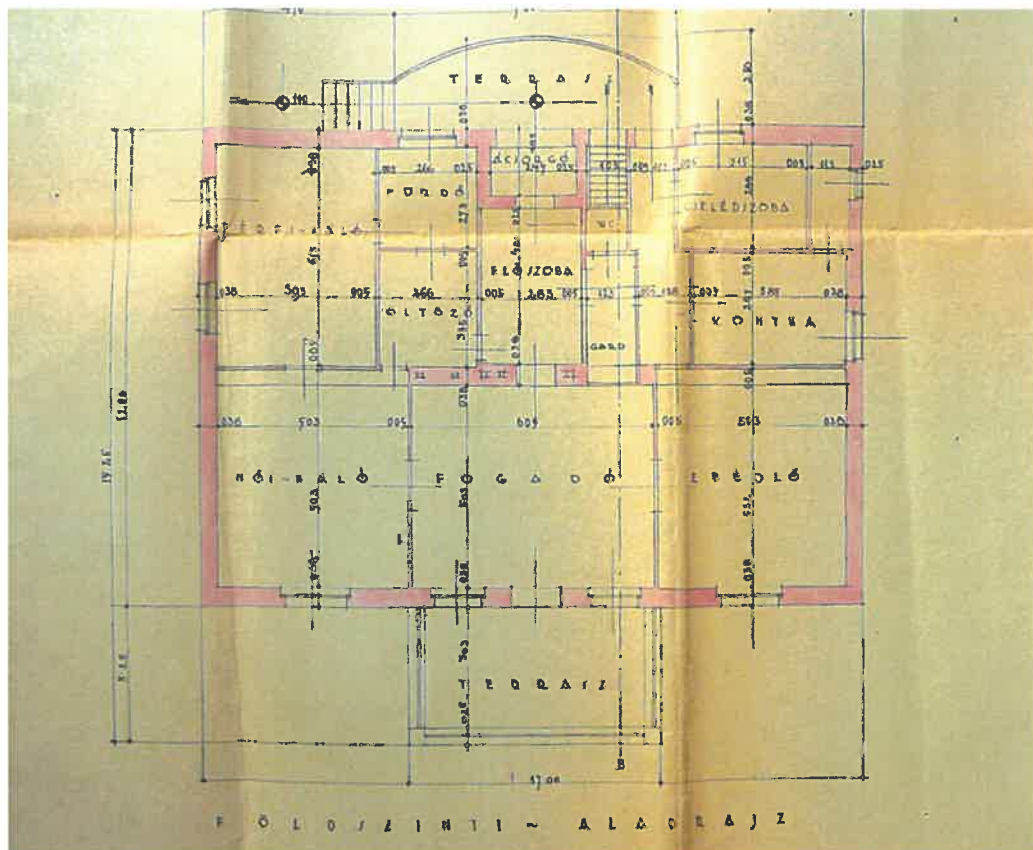


Helyszínrajz

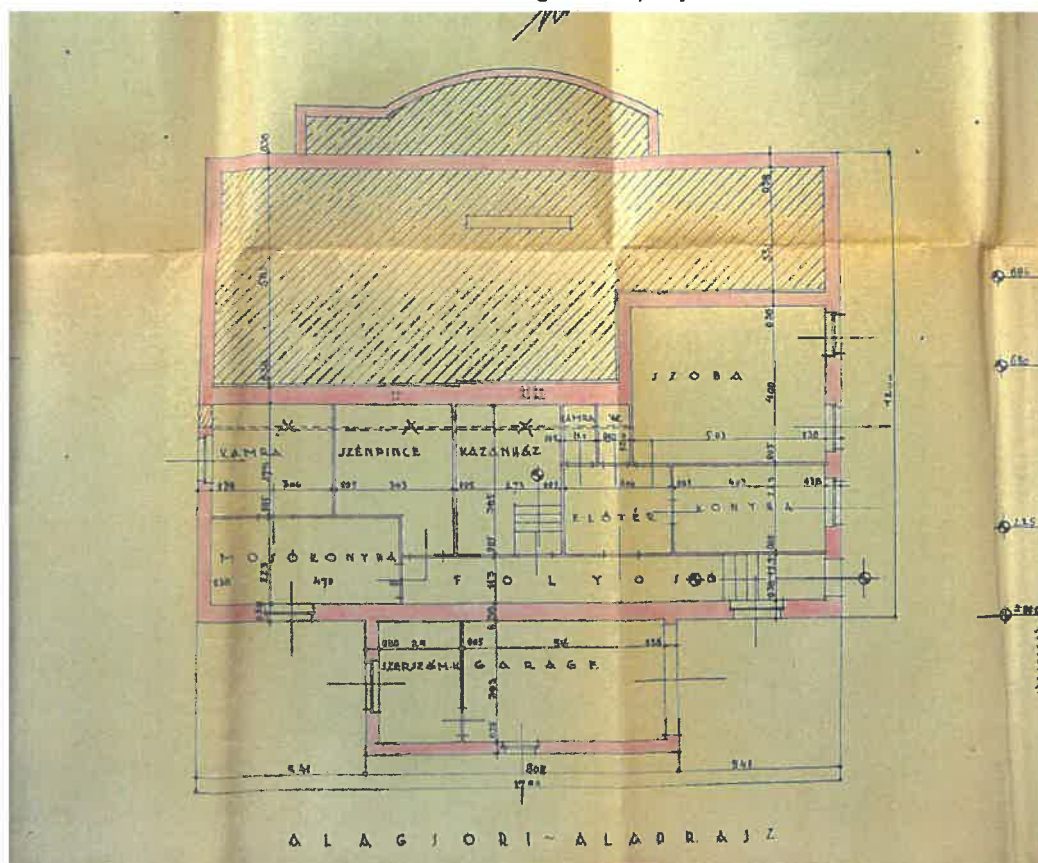
Budapest I., Krisztinaváros, Naphegy – Naphegy tér 6.a.

ARCHÍV TERV (forrás: Fővárosi Levéltár)

1939. tervező: Kocsis Tivadar; építető: gr. Pálffy Andorné



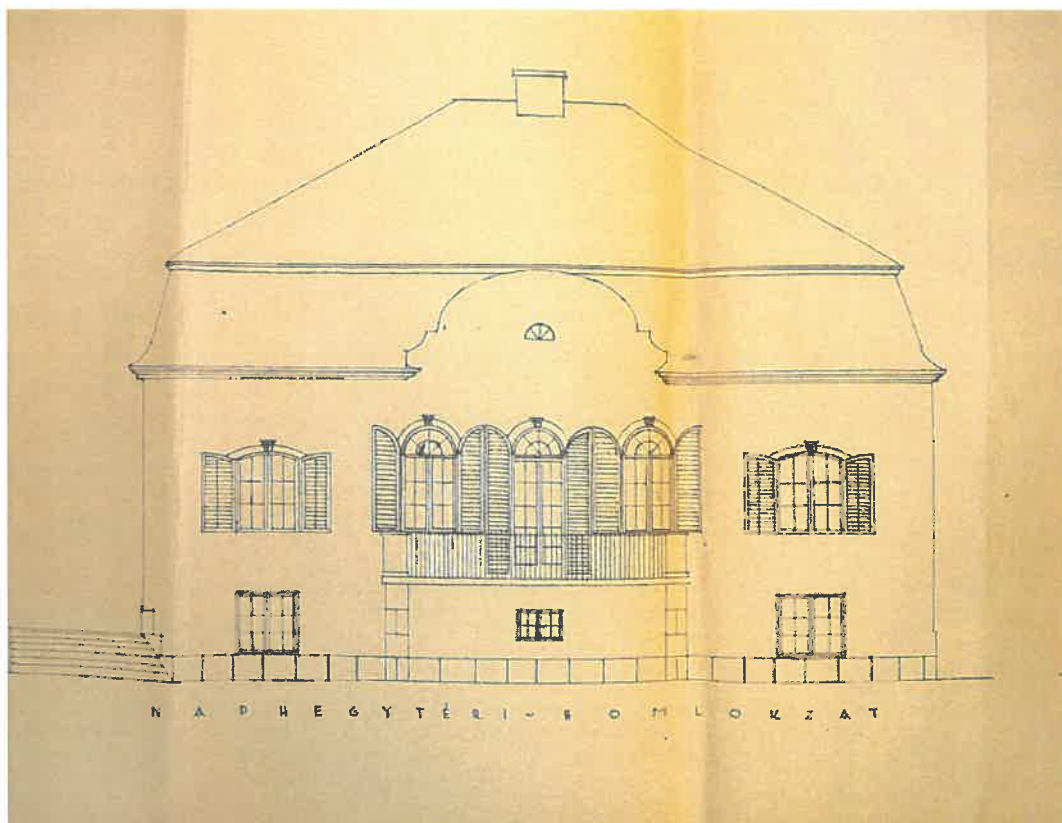
A földszint és az alagsor alaprajza



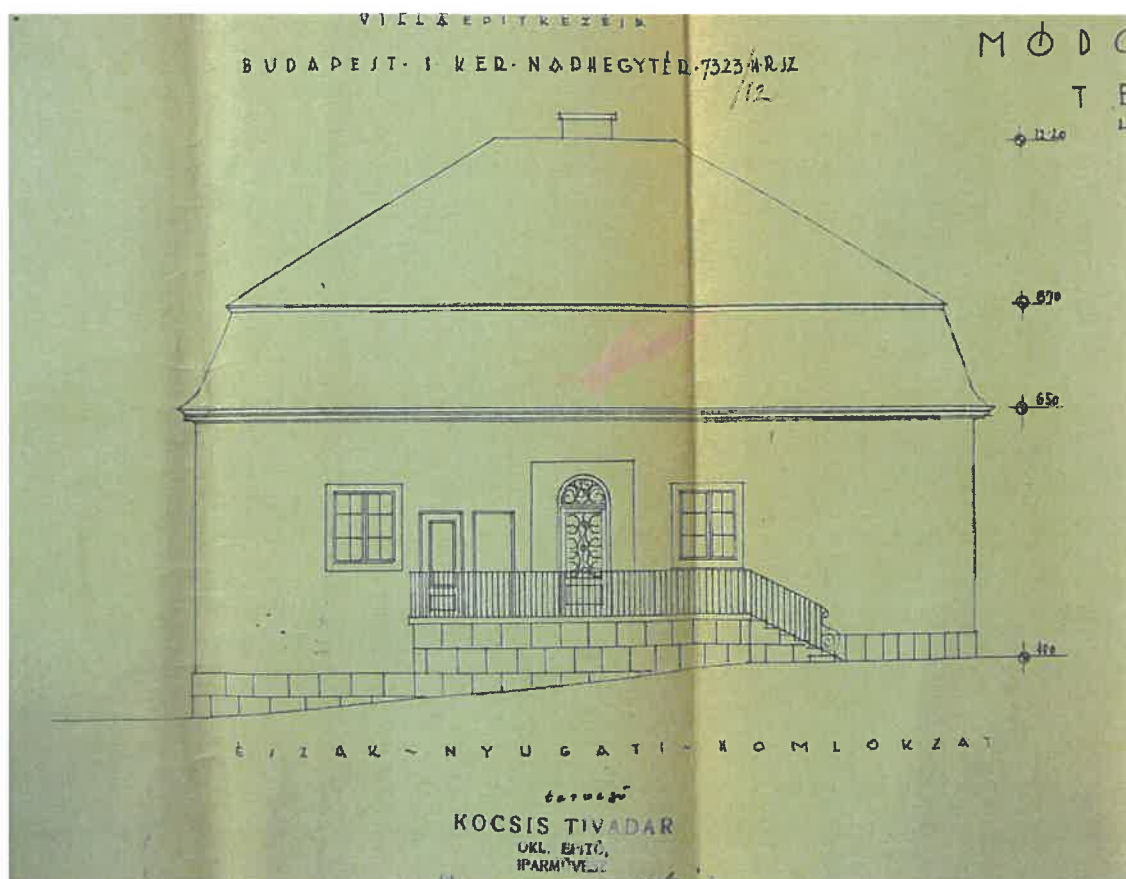
Budapest I., Krisztinaváros, Naphegy – Naphegy tér 6.a.

ARCHÍV TERV (forrás: Fővárosi Levéltár)

1939. tervező: Kocsis Tivadar; építtető: gr. Pálffy Andorné



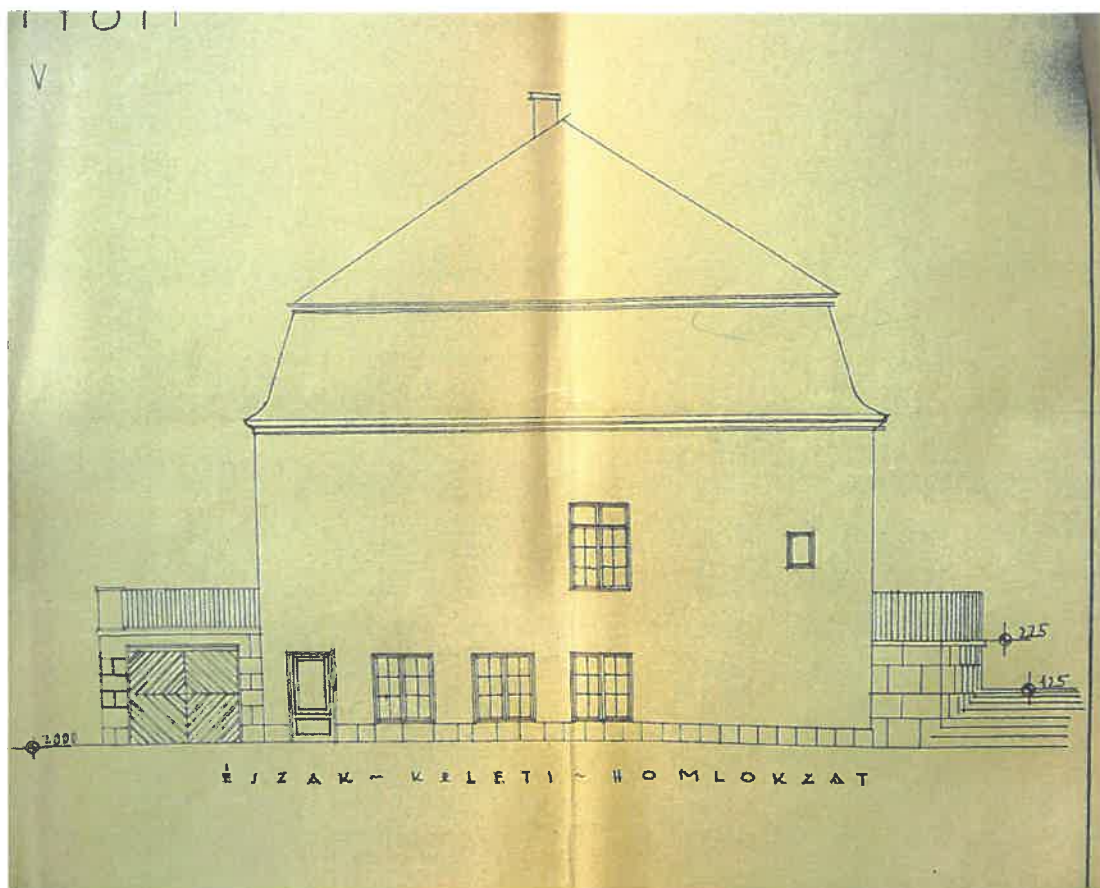
A Naphegy téri (délkeleti) reprezentatív és a hátsó (északnyugati) jellegtelen homlokzat



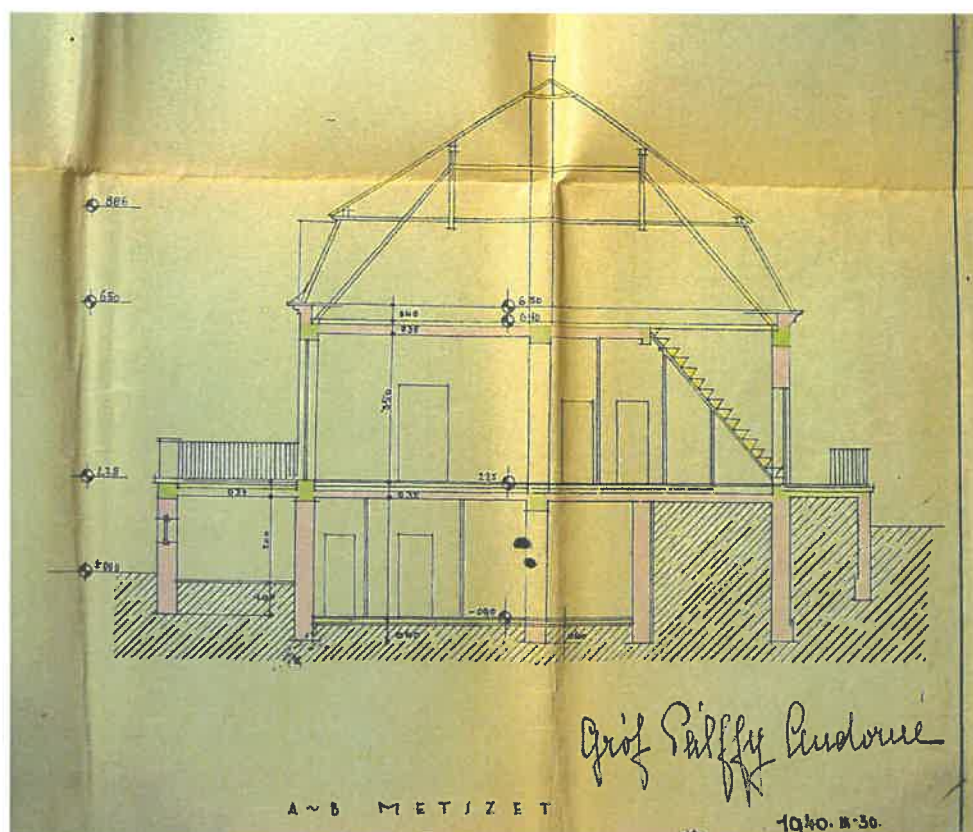
Budapest I., Krisztinaváros, Naphegy – Naphegy tér 6.a.

ARCHÍV TERV (forrás: Fővárosi Levéltár)

1939. tervező: Kocsis Tivadar; építető: gr. Pálffy Andorné



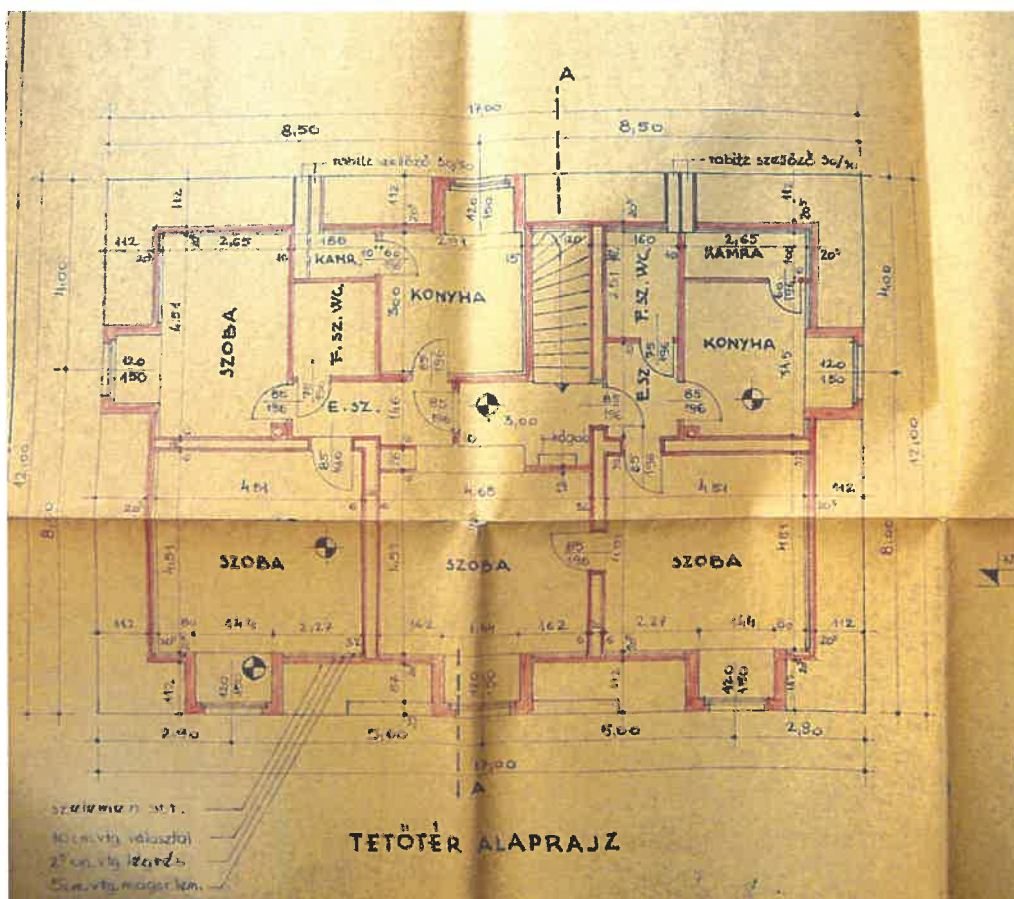
Az északkeleti oldalhomlokzat és a metszet



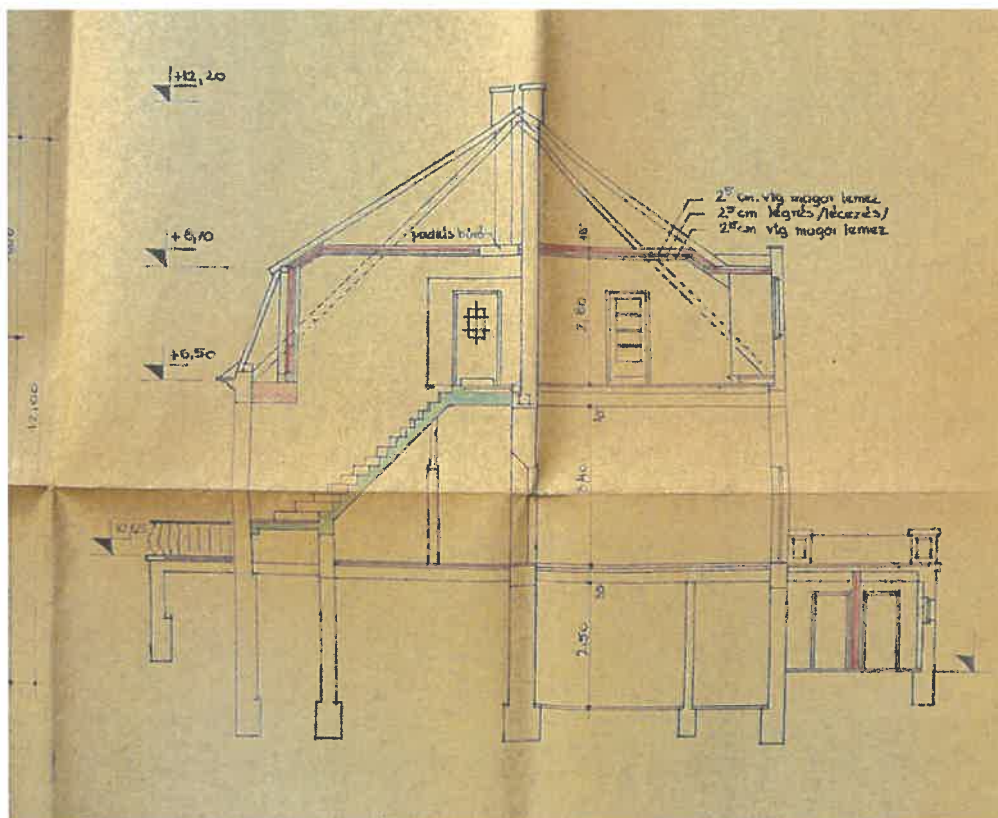
Budapest I., Krisztinaváros, Naphegy – Naphegy tér 6.a.

ARCHÍV TERV (forrás: Fővárosi Levéltár)

1957. tetőtérbeépítés - tervező: Marosi Sándor; építető: Lóden Posztógyár



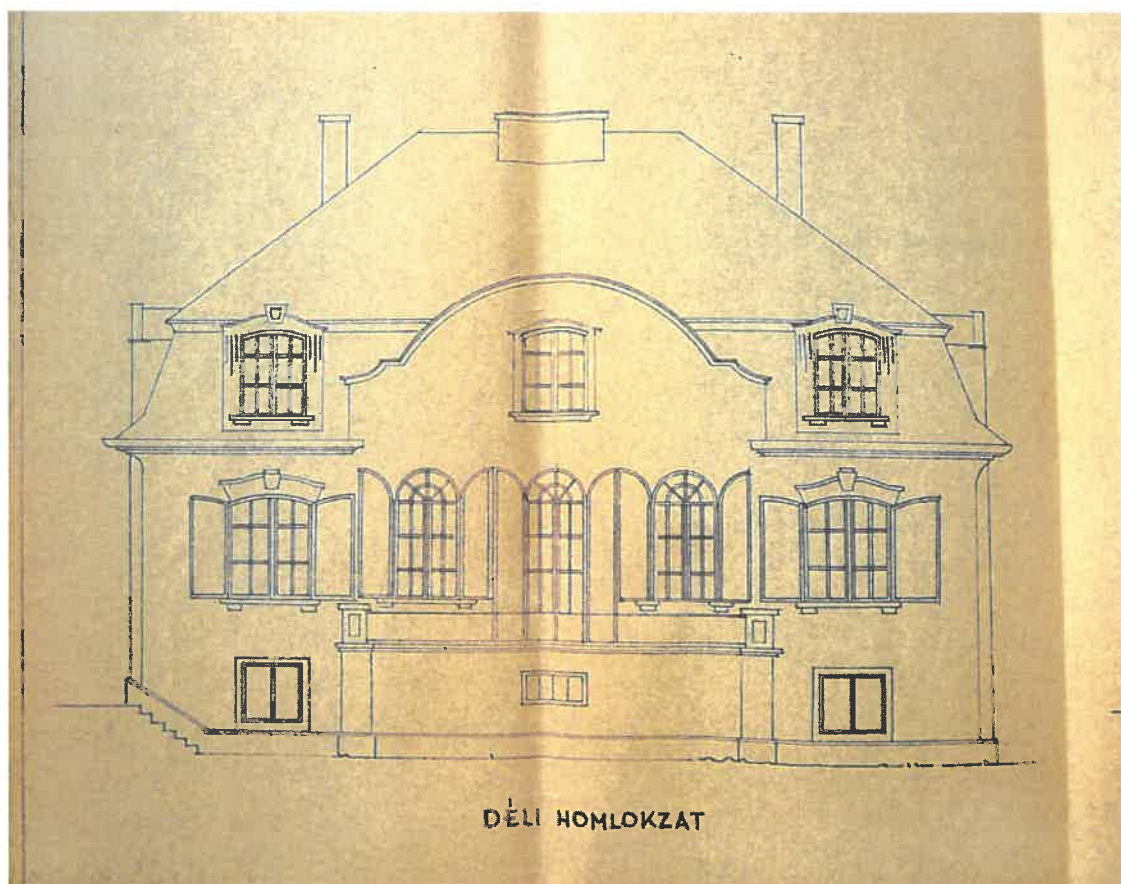
Tetőtér beépítés: alaprajz és metszet



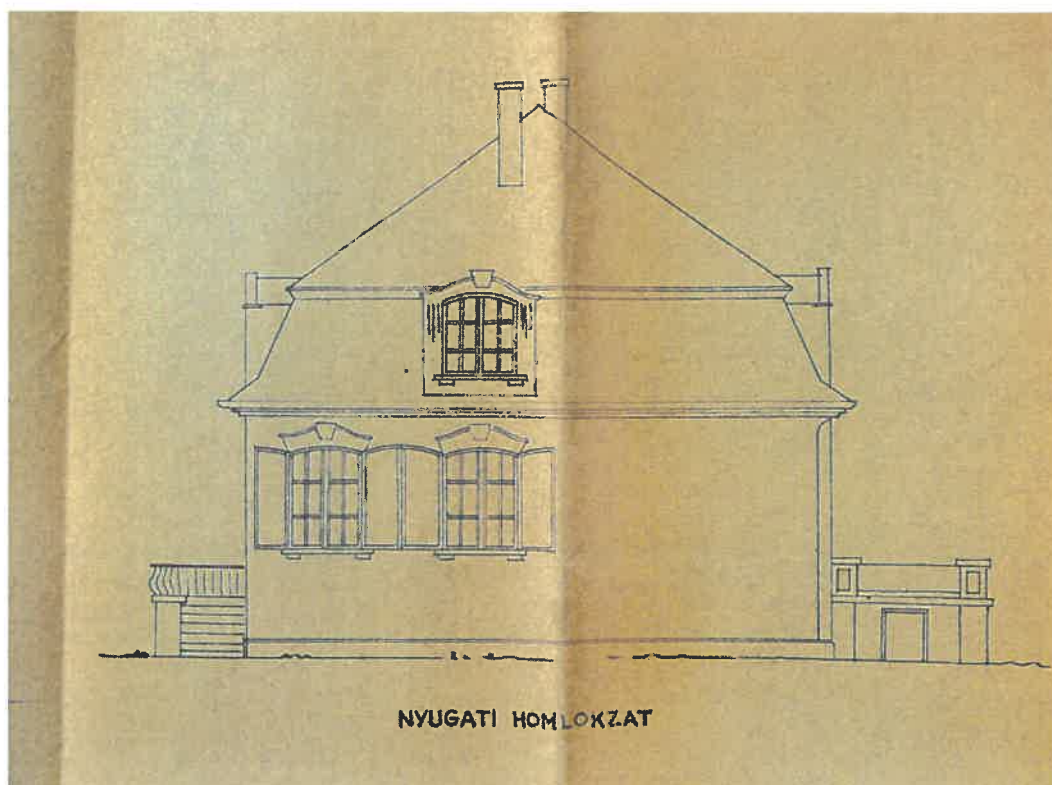
Budapest I., Krisztinaváros, Naphegy – Naphegy tér 6.a.

ARCHÍV TERV (forrás: Fővárosi Levéltár)

1957. tetőtérbeépítés - tervező: Marosi Sándor; építtető: Lóden Posztógyár



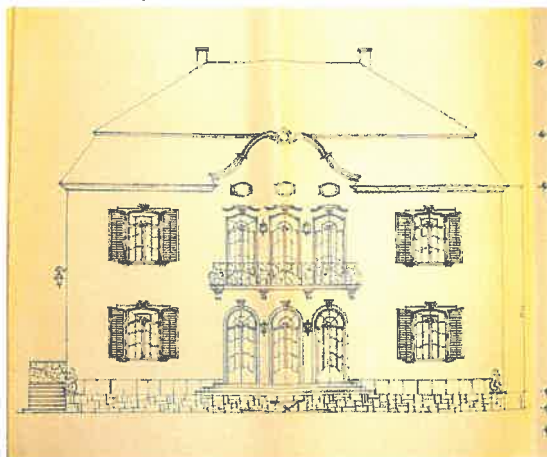
A tetőtérbeépítés homlokzattervei



Budapest I., Krisztinaváros, Naphegy – Naphegy tér 6.a.

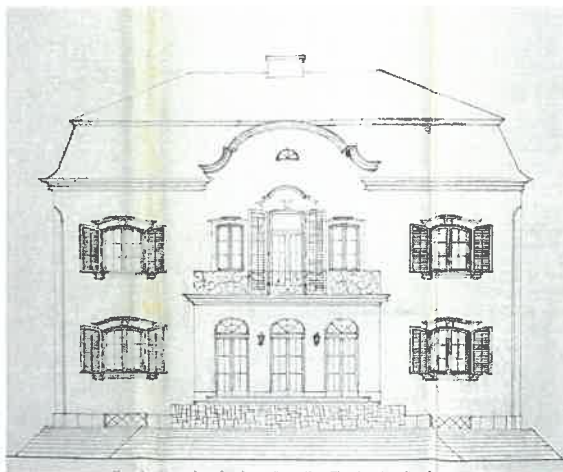
KOCSIS TIVADAR-TERVEZTE VILLÁK A NAPHEGYEN (EREDETI TERVEK)

Dezső u. 3. – családi villa (1 lakás)



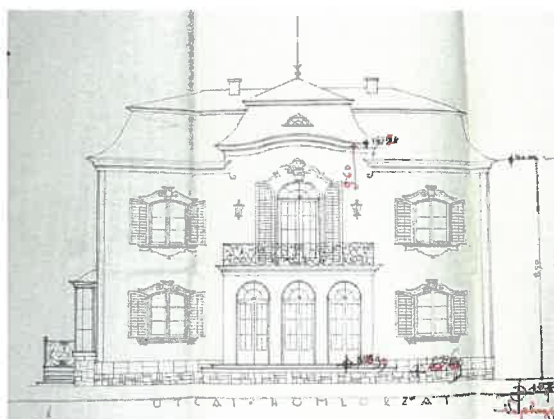
1941

Lisznyai u. 25.b. – családi villa (2 lakás)



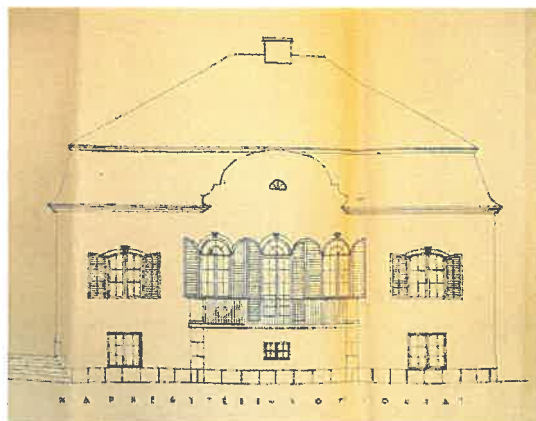
1939

Naphegy tér 5b. – családi villa (1 lakás)



1938

Naphegy tér 6a. – családi villa (1 lakás)



1939