

KRISZTINA KRT. 26.

hrsz. **7075/2**
tömb **99**

**KERÜLETI
ÉRTÉKVÉDELEM**

tervező építész,
építetető, kivitelező
ép. idő, átalakítások

Fried Miksa; építetők: Fried Miksa és Kirschner József
kivitelező: Kirschner József

1941-42, megtartott eredeti állapot

1984-ben Lázár Antal tervei szerint a tetőteret közterületről nem látható módon beépítették (2 lakás)

építészeti stílus
szintszám
épülethasználat

modern

F+4 (eredeti épület) + T (1984)

lakóház üzletekkel

10 lakás, 3 üzlet; építéskor: 8 lakás, 4 üzlet

szerkezet, anyag-
használat, tető
tulajdonos

vasbeton pillérvázás épület, travertin-kőlapburkolatú
homlokzat, magastető, sűrű-pala héjalás

egyéb védettség
műszaki állapot

társasház

- (szemben fővárosi védett épület: ún. „Áldásy-ház”)

fenntartás, helyreállítás

jó

*egy-egy törött burkolati kőlap cseréje szükséges;
a földszinti kőoszlopok tisztántartása ne festéssel történjen!*

fotók, ábrázolások

6 oldal - fotók, archív tervanyagok kivonatai (Fővárosi Levéltár)

építészeti, városépítészeti értékelés

A Krisztina körút új beépítési vonalán (1936-os szabályozás) álló épület nemesen egyszerű, jóarányú, travertin kőlapokkal burkolt szimmetrikus homlokzatú vasbetonvázás modern bérház. Földszintje oszlopokra állított, szimmetriatengelybe helyezett bejárattal, kétoldalt üzletekkel. Emeleti szintjeit ívesen kiugró középrizalit tagolja, három oszloppal megtámasztott loggiaszerű erkélyekkel. A homlokzat kettős előre lépése, különösen az alapsík megmozgatása eredeti megoldás. Belső fogadó és lépcsőházi terei a homlokzathoz hasonló magas színvonalon, azzal teljes stílusegységben épültek. Udvari homlokzata vakolt. Az 1984. évi tetőtérbeépítés közterület felől nem látható, az épület értékét nem befolyásolja.

az adatfelvétel ideje: 2008. március hó



A Krisztina körút új, kiszélesített szabályozási vonalán megvalósult három ház: balra Hülli Dezső 1936-ban épült historizáló modern lakóháza, jobbra egy 1930-as években emelt modern lakóház



A 26. sz. elegáns modern lakóház az 1940-es évek elején (forrás: KÖH fotótár)



A bántóan lefestett és az eredeti kőoszlopok a földszinti üzletek előtt



Zavaró az oszlopot takaró piros védőrács; javaslat: a biztonsági berendezés belső, üzlet-tér-felőli kialakítása



Egy-egy helyen a homlokzati travertin- kőburkolat sérülései javításra szorulnak



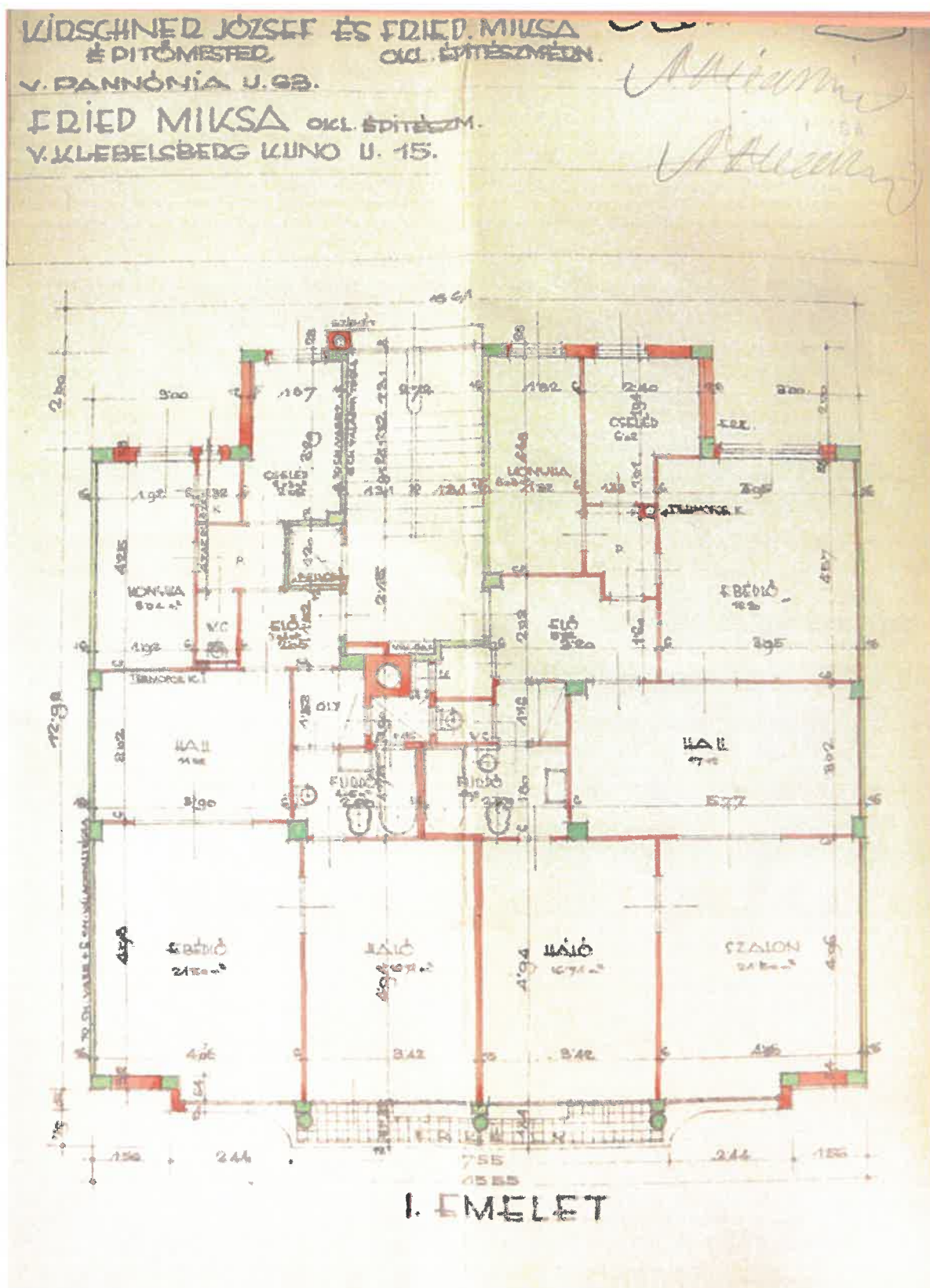
Az épület karakteres négy vezérszinti *kőoszlopa* közül kettőt a kifordított piros védő rács, kettőt a fehér festék takar



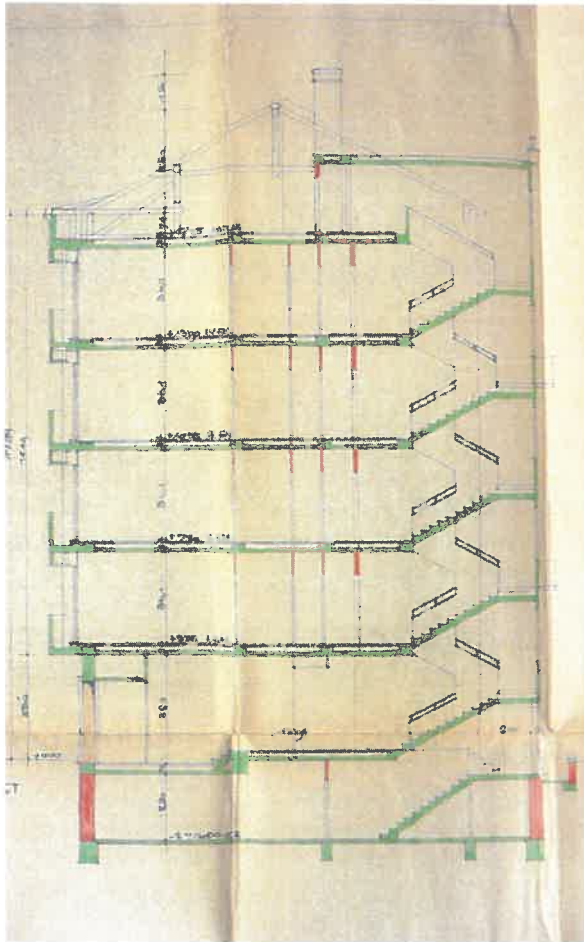
Az udvari homlokzat a lépcsőház-bevilágító osztott óriásablakkal



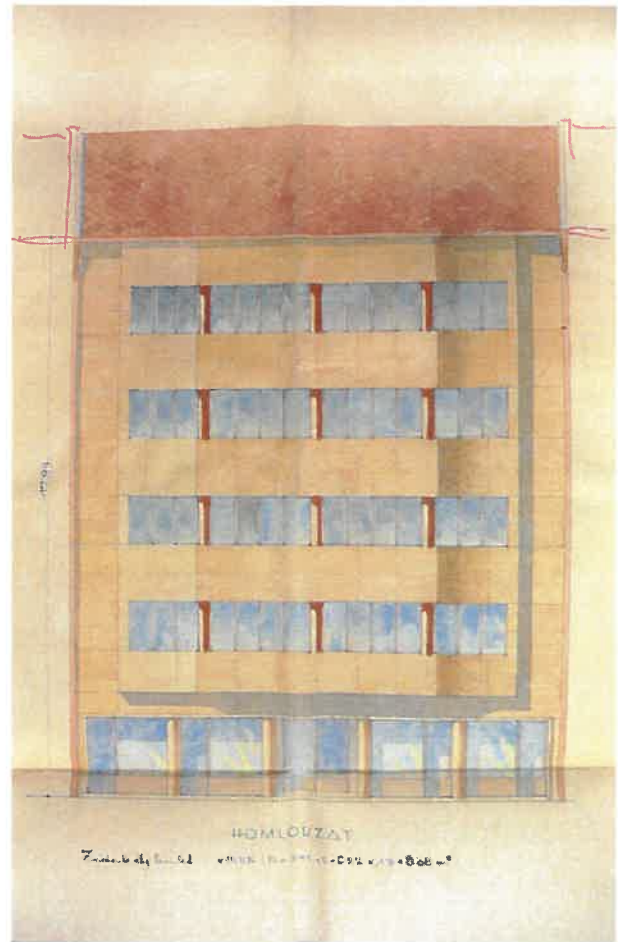
A lépcsőház elegáns, kőburkolatú, süllyesztett mennyezetvilágítású fogadótere



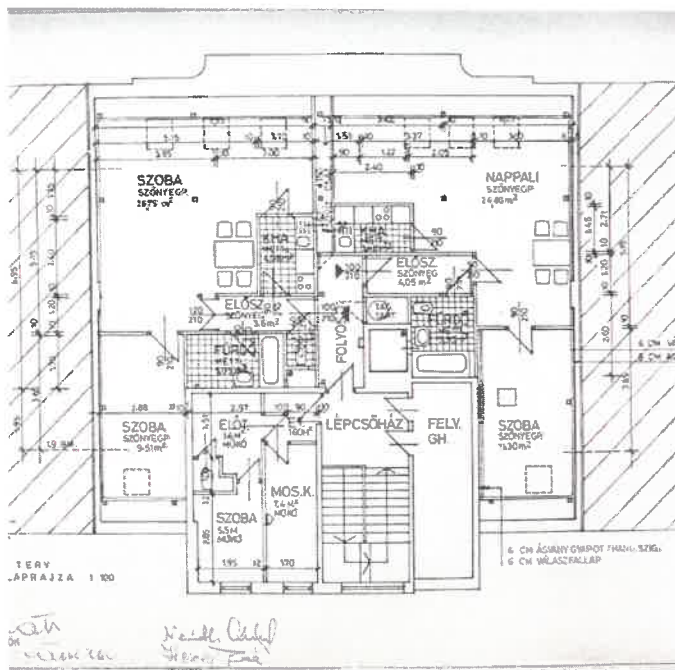
Eredeti (1941) I. emeleti alaprajz (forrás: Fővárosi Levéltár)



Eredeti (1941) épület-metszet
(forrás: Fővárosi Levéltár)



Eredeti (1941) utcai homlokzatterv
(forrás: Fővárosi Levéltár)



A tetőtér 1984 évi beépítésének alaprajza és udvari homlokzata (forrás: Fővárosi Levéltár)

