



helyszínrajz



KOSCIUSZKÓ TÁDÉ U. 6.	nrsz.	7561/1	KERÜLETI ÉRTÉKVÉDELEM
	tömb	95	

tervező építész,
építető, kivitelező

építész tervező: Krausz Gábor építésszámárnök, építómester
vb. szerkezet és földémekek: Horcsik (Nándor ?)

ép. idő, átalakítások
építészeti stílus
szintszám

építető: Kovács Vilma (homlokzati táblán: Kovács testvérek)
1933, átalakításnak nincs nyoma

dekoratív modern

épülethasználat
szerkezet, anyag-
használat, tető

F + 3

lakóház, 10 lakás, földszinten 3 üzlet

tulajdonos
egyéb védettség
műszaki állapot
helyreállítási javaslatok

téglafal, vb. pillérek, acélgerendák között vasbetétes téglaföldém (Horcsik-féle)

utcai homlokzat: vakolt, kőlabazat, műkő díszítések, keretek és szegélyek, udvari homlokzat: vakolt
tető: fa fedélszék, hornyolt cserépfedés
társasház

Az utcai és udvari homlokzatok felújításra szorulnak.

Az utcai homlokzat a meglévő minták, töredékek alapján hitelesen helyreállítható. A helyreállítás során a homlokzati égéstermék-kivezetők megszüntetéséről lehetőség szerint gondoskodni kell. Javasolható az üzleffeliratoknak és cégéreknek az épület homlokzati rendszeréhez történő igazítása, az építés adatait tartalmazó két tábla tisztítása, esetleg a két tábla megfelelőbb helyre történő áthelyezése.

fotók, ábrázolások

fényképek a jelen állapotról: 3-6. oldal, archív anyag (Budapest Főváros Levéltára): 7-12. oldal

építészeti, városépítészeti értékelés

Zártorúan beépített háromemeletes, magastetős épület. Utcai homlokzatának közepén kéttengelyes zárterkély húzódik, melyet oromfalas attika zár le. A zárterkély tömbjéhez kétoldalt erkélyek csatlakoznak. A földszintet a bejárat áthidalóinak magasságáig rusztikus kőlabazat borítja. Az áthidalók feletti vakolt falsáv az üzletfeliratoknak ad helyet, ebben a sávban helyezték el az építető és a tervező adatairól szóló két emléktáblát is. A bejárat feletti felületet műkő díszítés hangsúlyozza.

Az emeleti vakolt falfelületeket több emeletet összefogó növényi ornamentikával díszített műkő szegélyek keretezik. Egyszerű műkő profilok találhatóak az ablakok keretein, a tömör erkélymellvédek lábazati szegélyén és kökönyöklőpárkányán. Az erkélymellvédek sarkait és a középtengelyt növényi motívumok díszítik, az attikát műkő váza koronázza.

A tető hagyományos szerkezetű, a deszkázott ereszaljhoz húzott párkány csatlakozik. A 8. sz. épület felől megmaradt az eredeti csatornatartó vasak egyike. A lépcsőház burkolatai, nyílászárói jó állapotban maradtak meg, az építés korának magas kézműves színvonalát tanúsítják.

Az engedélyezési terviratok szerint eredetileg 4 emeletesre tervezett épület megvalósult tömegével harmonikusan illeszkedik a kialakult utcaképbe. Utcai homlokzata a megmaradt eredeti részletek alapján egyértelműen helyreállítható.

Az épület külső és belső építészeti értékei, utcaképi megjelenése miatt kerületi helyi védelemre érdemes.

Az adatfelvétel ideje: 2009. július

összefoglaló javaslat

Az épület utcaképi megjelenése, külső és belső építészeti értékei miatt **kerületi helyi védelemre érdemes.**

A védelem célja az 1933-ban emelt lakóépület külső és belső architektúrájának megőrzése.

A megőrzendő értékek körébe tartozik a tömeg, az utcai homlokzat a műkö díszítőelemekkel és keretelésekkel, az építés idejét és a tervező személyét megőrkítő táblák, a lépcsőház és a közlekedők burkolatai, nyílászárói, kovácsolt korlátai.

Az utcai homlokzat a meglévő minták, töredékek alapján hitelesen helyreállítható. A helyreállítás során a homlokzati égéstermék-kivezetők megszüntetéséről lehetőség szerint gondoskodni kell. Javasolható az üzletfeliratoknak és cégéreknek az épület homlokzati rendszeréhez történő igazítása, az építés adatait tartalmazó két tábla tisztítása, esetleg a két tábla megfelelőbb helyre történő áthelyezése.



műkő homlokzati részletek



az épület utcaképi megjelenése



homlokzat részlete



erkély részlete



műkő keret és húzott párkány részlete



bejárat és üzletportálok



homlokzati díszek az I. emeleti zárterkélyen, a parapet-konvektorok védőrácsaival



hiányos műkő keretelés



műkő szegély részlete



kapu



KOVÁCS TESTVÉREK
1933



TERVEZTE
KRAUSZ GÁBOR
ÉPÍTÉSZ MÉRNÖK



kovácsoltvas lépcsődőkorlát



lépcsőház bejárata



az emeletre induló lépcsőkar



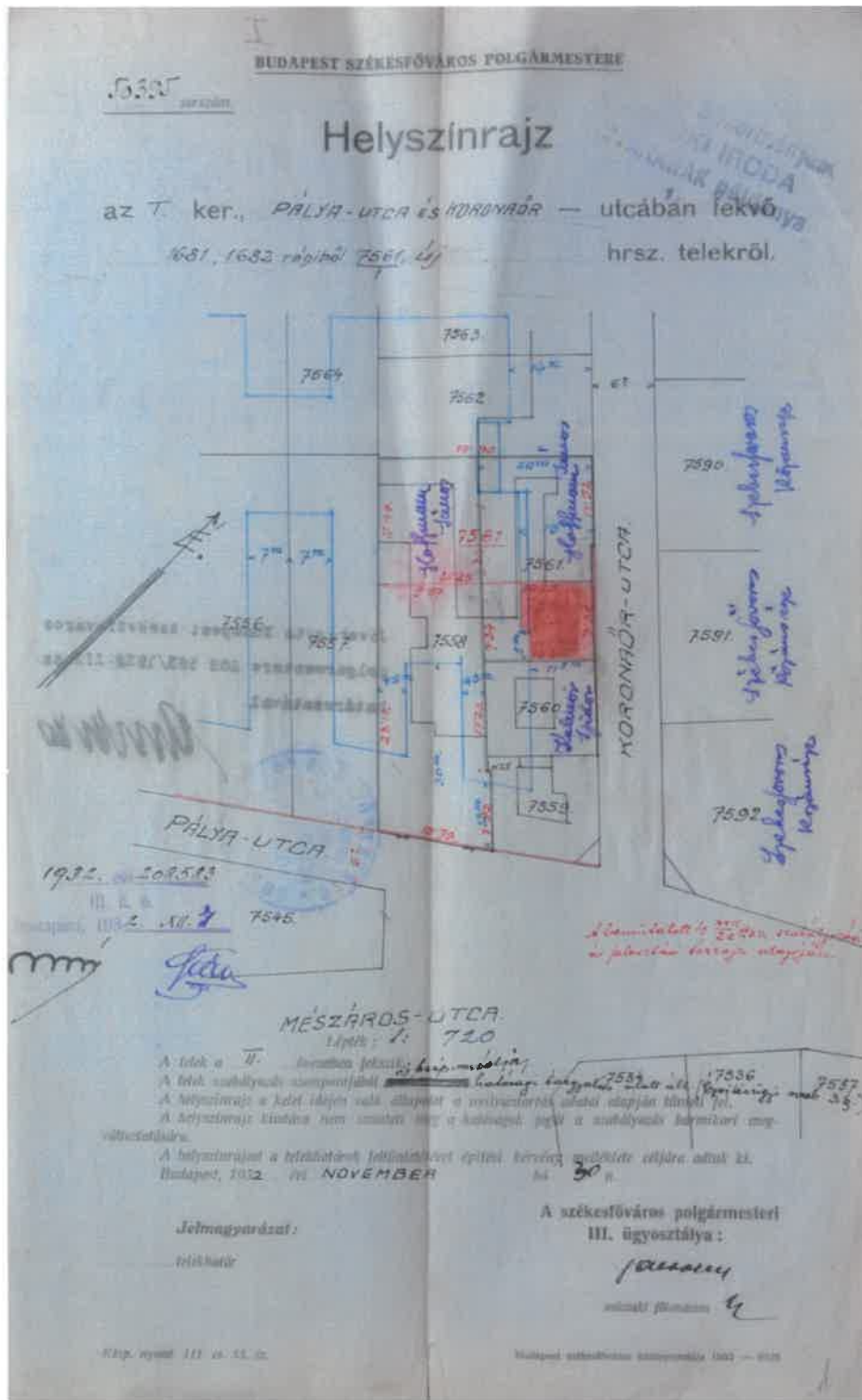
az udvari homlokzat részlete



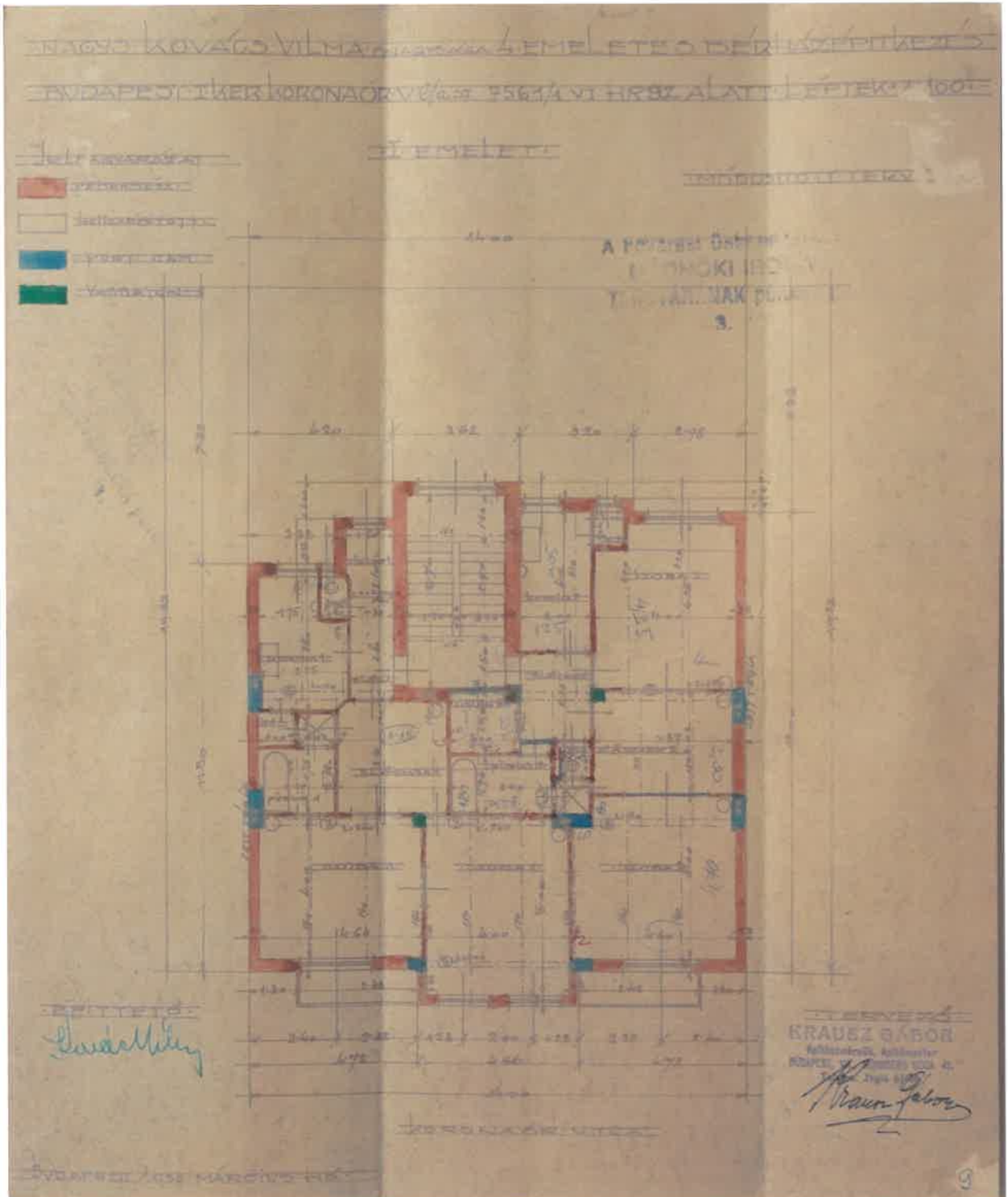
a lépcsőház részlete

Archív tervek (Budapest Főváros Levéltára)

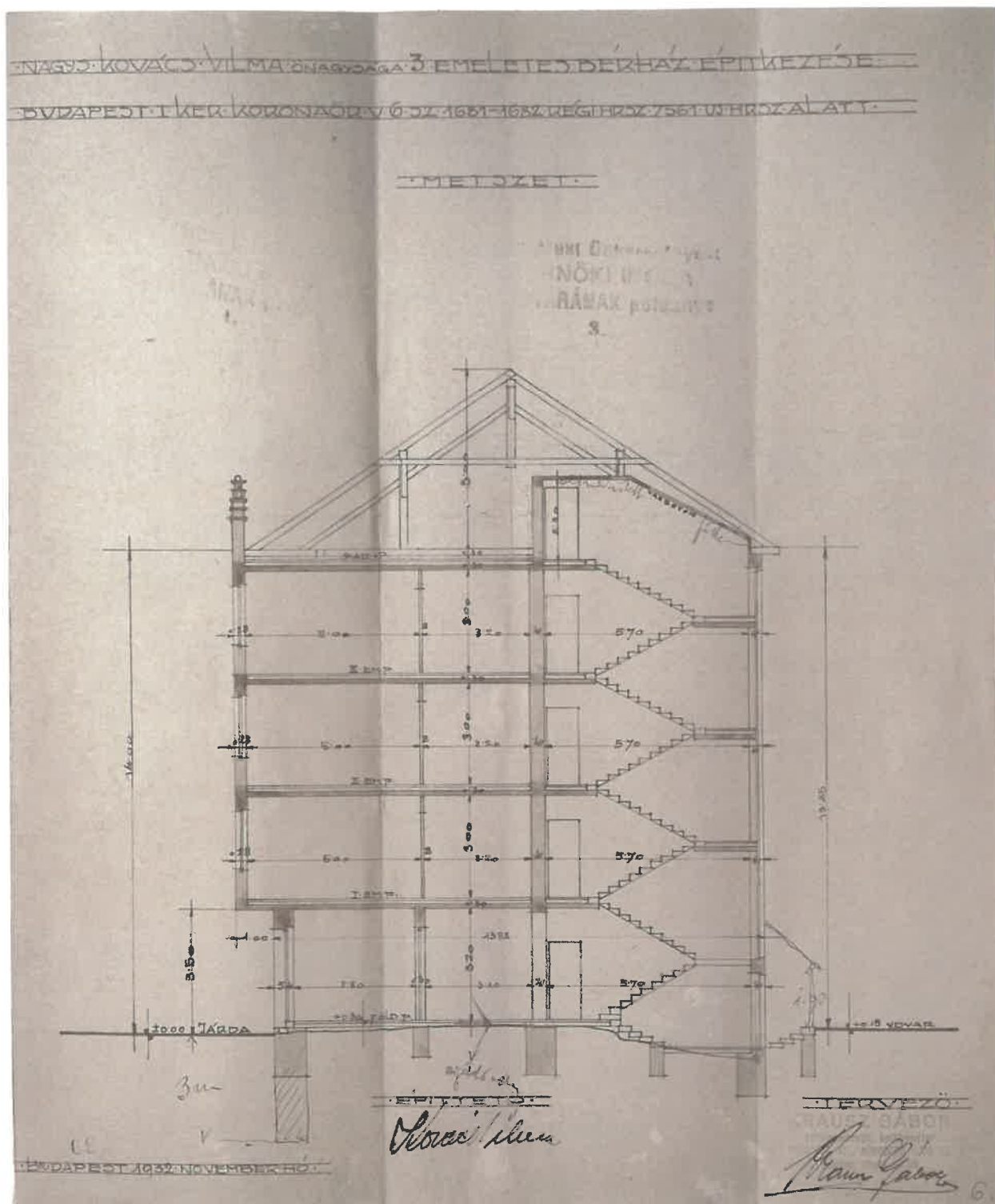
1933



helyszínrajz



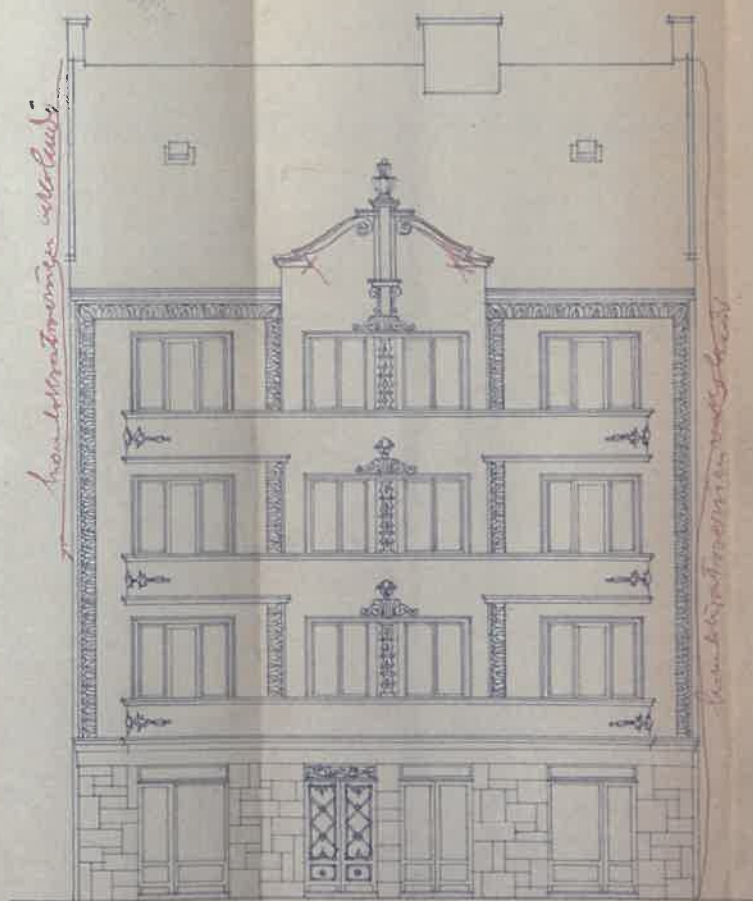
I. emelet alaprajza



metszet

NAGY KOVÁCS VILMA ÖNAGYÁRGA 5-EMELETES BÉRHAZ ÉPÍTKEZÉSE
BUDAPEST I. KER. KORONAÓRV. Ö. SZ. 1681-1682 RÉG. HR. SZ. 7564-III. HR. SZ. ALATT.

HOMLOKZAT



homlokzat