



KOSCIUSZKO TÁDÉ U. 3.

hrsz. 7591
tömb 97

**KERÜLETI
ÉRTÉKVÉDELEM**

tervező, építető,
kivitelező

ép. idő, átalakítások

építészeti stílus

szintszám

épülethasználat

szerkezet, anyag-
használat, tető

tulajdonos

egyéb védettség

műszaki állapot

helyreállítási javaslatok

fotók, ábrázolások

építészeti, városépítészeti értékelés

tervező: **Fővárosi Mérnöki Hivatal**;
építető: **Budapest Székesfőváros**

1897

eklektikus, neogót

(P)+F+2

Farkas Ferenc Zeneiskola (Alapfokú Művészeti Intézmény)
(eredetileg: Koronaőr utcai Polgári Leányiskola)

hagyományos falazott szerkezet, dongaboltozatos pince,
nyeregtető, cseréphéjalás

I. kerület Budavári Önkormányzat

(a szomszédos Szilágyi Erzsébet Gimnázium (Mészáros u. 5-7.)
fővárosi védelem alatt: Hübner Tibor, Weichinger Károly, 1936)

megfelelő

utcai homlokzat: a hideg sötét helyett homokszínű színezés; a kő-
dísztények lefestésének megszüntetése; a szamárhátív kapuza-
tok csúcsdísze rekonstruálása az udvari minta alapján; az I. em.-i
középső kettősablak köténymezője: kutatással tisztázandó, hogy mi
volt ott, és a mai átalakított/elrontott állapot rendezése; tisztázan-
dó, hogy milyen volt a párkány - hibák javítandók, ill. eredeti pár-
kány lehetőleg rekonstruálandó; szabadon lengő ill. műanyag do-
bozsinbe rejtett elektromos vezetékek a vakolat alá helyezendők ill.
elbontandók; udvar: utólagos pincelejárát megszüntetendő, vas-
cső szellőzők szintén; oldalhomlokzat végének ablakrendje helyre-
állítandó; belső: ajtók festése, burkolata a leírás szerint javítandók

34 oldal - fotók, archív tervanyag (Fővárosi Levéltár, iskola)

**Az I. kerületi Koronaőr utcába 1896-97-ben a Fővárosi Mérnöki Hivatal neogót irányza-
tú rangos téglarchitektúrájú eklektikus stílusban tervezte a Főváros által épített pol-
gári leányiskolát (10-14 évesek számára).**

A kétemeletes iskolaépület a telek utcai oldalát és jobb felét foglalja el, a jobboldali telekszomszéd felé hagyott keskeny udvarsávval. Ez a beépítési megoldás nem volt ritka az előző századforduló iskolaépületeinél - hasonló megoldást követtek pl. a pár évvel később épült Keleti Károly utcai Rákócziánumnál is. A zárt iskolaudvar a telek bal felét foglalja el. Az udvart már kissé alacsonyabb terepszinten zárja a volt öltöző- és tornatermi szárny, amely utóbb épült.

UTCAI HOMLOKZAT

A tervezőnek sikerült az egyforma tantermeket rejtő homlokzat megformálásánál elkerülni az ablakok egyszerű ismétlődésének unalmasságát – bár valójában szintenként csupa egyforma ablak nyílik az osztálytermekre.

A nem túl széles, 12-tengelyes sima főhomlokzat egyszerű tömege vízszintes záródású, meredek cserépfedésű tetővel. A szimmetrikus homlokzaton a nyílások ritmusa az emeleteken egy-egy négytengelyes motívum egymás mellett háromszor való ismétlődéséből áll – ez megfelel a mögöttük lévő három-tantermes elrendezésnek. A homlokzat fő motívumai a kétoldali igen hangsúlyosan formált oldalsó bejárati kapuzat és a II. emeleti páros ablakokat csúcsíves motívummá összefogó három nagy ablakmotívum.

Függőleges értelemben a homlokzat két sávra oszlik. A világos, vakolt falú földszint felett a két emeleti szint sötétvörös téglarchitektúrájú, ami itt a klinker téglaburkolaton kívül a II. emeleti ablakok körüli gazdag idomtégla-profilozást is jelenti. Az emeleti falmező két szélén vakolt sarokarmírozás. A II. emelet a „piano nobile”, amelynek gazdag formálását az I. emelet visszafogottsága is aláhúzza. Jellegzetes motívumként mindhárom szinten ismétlődnek az ikerablakként összekapcsolt ablakok, melyek a belső szempontjából a tantermek közepére adnak (adtak) erősebb megvilágítást.

A földszint 1 - K - 1 - 1 - 2 - 1 - 1 - K - 1 tengelyrendű, ahol a nagy kapuzatok az ikerablakok kettős tengelyei alatt vannak. A kapunyílások számárhátíves keretezésűek, alatta szélesen lekerekített sarkú egyenes záradékúak. A boltív erős kiállítású, amelyet különlegesen formált alátámasztás tart: az oldalain egy-egy levéllel díszített fejezetű pillér dúsan profilozott gotizáló konzolokkal a fejezet alatt, majd rögtön a falhoz tér vissza. A konzoloktól lefelé kis kiülésű pilaszterekké „szelidülve”, élszedett törzzsel, lábazattal állnak a befalazott pinceablakok felett húzódó osztópárkányon. A kapuszárnyak eredetiek, a jobboldaliban – amely a személybejáró – ill. a két felülvilágítóban szép kovácsoltvas ráccsal (madár, talán itt is bagoly-motívummal). Különlegesség a bagolyformájú kilincs, amely újabb, talán az 1960-80-as években készíthette egy iparművész. Az ablakok keretezése érdekes: a sarkoknál visszametszett profilozás miatt kis csücsökkel díszített ferdén lecsapott sarkok keletkeztek. Fehérre festett keresztosztású ablakok, üvegosztókkal. A világos hidegszürke vakolat vékony nűtokkal kváderezett, sarokarmírozással. A kapuzatok díszes keretezése drappos színű kőből készült.

A számárhátívek csúcsa felett mindkét kapunál hiányzik a szokásos növényi elemekből formált díszítmény – talán a gyerekek elérhették a kilazítható kőelemet az emeleti osztályablakból, ezért, hogy ne okozhasson balesetet, leemelték – remélhetőleg a padláson vagy másutt megvan, ha nincs, az udvari homlokzat hasonló dísze ill. egyéb pesti analógiák alapján, jól rögzítve pótlendő.

Az I. emeletet a földszinttől elválasztó osztópárkány bimbós levéldíszű apró konzolok és rozetták sűrű váltakozásából áll. A ferde felső síkú, gotizáló profilozású könyöklőpárkányon álló, lapos vakolatkeretezésű ablaksort csak a kettős ablakok élénkítik, melyek alatt a két szélső ikerablaknál vakívekkel tagolt egyszerű köténydísz készült. A középső ablaknál e helyett a könyöklőpárkány megszakad, és mintha egy elbontott erkélyre utalna, az ablak alatt mélyebb síkú „befalazás”(?) , amely belemetsz az osztópárkányba.

A II. emeleti ablakok csúcsívesek, dúsan profizott idomtégla-béllettel, vállmagaságban bimbós oszlopfővel. Az ikerablakokat gótikus profizálású nagy csúcsíves keret fogja egybe, amiben, az ablakok feletti közepső mezőben köralakú vakmértű helyezkedik el, rozettadíszű, háromkaréjos motívummal. A nagy ablakmotívum az ablakok mellvédjét is befoglalja, ahol az oszlopok alatt kis lapos csüngő dísz van. A nagy kereten belül minden, az ikerablakokat elválasztó oszlop is, festett felületű, a homlokzat vakolt részeivel tart rokonságot. Történetileg az eredeti ilyen formák/szerkezetek kő anyag-használatára utalnak. Az ablakok feletti mezőben, a nagy ablakok között két kerek tondó látható, bennük báró Eötvös József kultuszminiszternek és Csengery Antalnak, a Fővárosi Közmunka Tanács tagjának szép domborműves portréja.

A homlokzat tetejéről mintha hiányozna valami: az épületnek nincs párkánya. A párkány helyén csak egy vakolt-festett sáv látható, amely az ugyanilyen felületű keskeny ereszbe fordul át. Mindig így lett volna? Vagy talán kis faragott fa gerendavégek sorakoztak végig, párkányként, mint nem kevés eklektikus házon? Az itt látható öt kisebb vakolathiba lényegében az egész homlokzaton megjelenő egyetlen műszaki problémára, kisebb helyi átázásra utal. Ez az ismétlődő hiba ritmusa, mérete alapján utalhat az esetleg kiszedett gerendavégek rosszul „begyógyított” helyére.

A homlokzat csaknem hibátlan, a számárhátívek tetejéről hiányzó motívumok, az I. emeleti közepső ikerablak alatti megoldatlanságok és a párkánynál tapasztalható kérdőjelek kivételével. A téglalburkolatos felület bal felső részén – talán háborús sérülés miatt? – a téglá alig észrevehetően más színű; ha javítás, nagyon jól sikerült.

Az épület nagyon tisztességes munka a Fővárosi Mérnöki Hivataltól, mai formájának egyetlen komoly hibája a hideg szürke festés – ennek meleg sárgásdrapp homokszínűnek kellene lenni, mint pl. egy homokkő színe, hiszen a követ jeleníti meg itt a vakolat. Legjobb a kapukeret követ mintául venni.

UDVARI HOMLOKZATOK

A rövidebb és hosszabb udvari homlokzat egyszerűsítve, de jellegében követi az utcai homlokzat felépítését. Az – itt még korábbi sárga festésű – vakolt földszinten szegmensívű ablakok vannak.

A kocsiforgalmat biztosító kapualj az udvarra az utcaihoz hasonló számárhátíves keretézéssel érkezik, azonban itt az ezt tartó kisebb konzolok közvetlenül a falhoz „továbbítják” az oszlopfők felől a „terhelést”. A festék lepergéséből látható, hogy itt is kőből vannak faragva - nem szabad a követ befesteni! A kő színéhez kell az egész homlokzat színezését igazítani, ahogy ezt a főhomlokzatnál leírtuk. Fontos, hogy itt megvan a kapukeretről az utcán hiányzó növényi ornamentikájú csúcsdísz, mintának is vehető, adaptálva az ott keskenyebb profilhoz.

A kapu két oldalán kissé mélyített falsíkon ülő keskeny, csúcsíves ablakok, ferde, bádogozott könyöklővel. Az I. emelet ablakai szegmensívűek, a II. emeleten csúcsívesek. Mindhárom szint ablakainak egyetlen dísz a téglaloltív, amelynek felső széle fogrovat-szerű profillal emelkedik elő a falsíkból.

Az oldalszárny udvari homlokzatának végén háromtengelyes, kiskiülésű sarokrizalit, amelyet az esőcsatorna lefolyója is kiemel. Itt van a homlokzatok egyetlen durvább átalakításának nyoma: míg a II. emeleti három csúcsíves ablak (közülük kettő vakablak) hangsúlyosan szimmetrikus motívumot alkot – a közepső ablak magasabb a két oldalánál –, addig alatta csak jobboldalon van egy kicsi ablak, a földszinten pedig két ablak van, itt a bal szélső hiányzik. A hiányzó ablakokat egy átalakítás során befalazhatták – ismét megfigyelhető az ügyes kőművesmunka: alig látszik a téglafelület megbontottsága.

A homlokzat tíztengelyes szakasza közepén ismét ikerablakot helyezett el a tervező. Az I. emeleten a többi ablakhoz hasonló szegmensívű ablakot fog össze egy nagy szegmensív a kiváltó boltövek felett, ahol a középpillér kő, és a keretező falsík vakolt. A II. emeleten a két csúcsíves ablak boltöve metsződik össze, és válik így egy motívummá. Itt az összemetsződési pont sárgára lefestett kőidomból van.

Meg kell említeni, hogy valamennyi udvari ablaknak van egy kis keretezése is: a földszinten ez egy vakolt negyedkörív, az I. és II. emeleten pedig a téglaburkolat negatív sarkot képezve ad szép árnyékcsíkot az ablakok körül. A könyöklőpárkányok szintén alul profilos idomtégglából készültek - vajon miért van a ferde felső síkjuk széles túlnyúlással lebadogozva, ami eltakarja a szép profilt? Erre védelmi okokból (eső) telihézagolt klinkertégla-párkány esetén nincs szükség.

BELSŐ UDVAROK

A szomszédos telek felé – amelyre 1936-ban Weichinger Károly, a magyar modern építészet egyik nagyhatású professzora tervezett gimnáziumot Hübner Tiborral (a főváros első modern középiskolája volt!) - szintén igényes udvari homlokzatai épültek a neogót iskolának. A téglaburkolatban idomtégla-keretezésű szegmens ill. csúcsíves ablakok láthatók. Szép a szintén téglaburkolatos modern épület találkozása a gotizáló régebbivel.

KAPUALJ

Az utcai homlokzat baloldalán nyíló kapualj gotizáló részletképzésű pilasztereken támaszkodó kosárívű hevederek által tartott keresztboltozatokkal van fedve (ez itt valószínűleg rabicszerkezet). A külső és a belső összhangja kis csorbát szenved a kapualj két végén a belső ív és a külső egyenes záradék találkozásánál. Szép váz-táblázatos ajtók nyílnak ide. Feltehető, hogy egykor volt valamiféle lábazata is a pilasztereknek.

Hasonló szerkesztésű az épület személybejárójául szolgáló másik kapubejárat is, de ott lépcsőkkel és ajtókkal megosztott tér létesült.

LÉPCSŐHÁZAK

A főlépcső fokai sokféle rózsaszínű tardosi tömött mészkőből készültek. Finomrajzú gotizáló kovácsoltvas korlát, középen háromkaréjos motívummal. A pihenőkön eredeti módon többhelyütt ablakok vannak korlátokkal, érdekes átlátásokat biztosítva a szintek között. Az 1960-70-es évekből származhat a felső szint üvegtéglás bővítése a lépcsőház felé, és a falat díszítő zöldes kerámiakép békegalambbal(?) is.

A melléklépcső a gazdasági bejárat kapualjának bal végéből vezet fel a pincétől a padlásig: erősen húzott, keskeny orsóterű lépcső, korlátjának pálcái közül minden második csavart.

BELSŐ TEREK

A főépület belső terei tágasak, világosak. Érdekes, hogy valamennyi íves záradékú ablak belső szárnyai már egyenes tetejű tokba illeszkednek. A folyosókon színes csempiburkolat, a termekben vékony csíkozású pácolt fa-lambéria – ezek többnyire nem illesznek a komoly megjelenésű régi iskolához. A padlókon néhol még megvan az eredeti terrazzo-burkolat, másutt igénytelen márványmozaik-burkolat van. Egyes nyílászárócsoportok belülről zöld színre vannak festve, ami néha éles, hideg zöld, máskor igen szép olajzöld – ez utóbbi legyen a minta a teljes belső mázolási munkáihoz (pl. bal kapualjról nyíló folyosó)!

Az iskola építésének 75. évfordulójáról aranybetűkkel megemlékező márványtábla van a bejárat közelében a falban elhelyezve.

PINCE

Az iskola fiókos dongaboltozatú pincéjének egy részét valamikor légó-pincének/fogdának(?) alakították át. Ehhez külön aknaszerű lejárattal készült az udvarról. Lent betekintőnyílásos vasajtók, néhány apró cella, részben deszkaajtók. Némelyik ajtón a meglévő felirat szerint a vasajtókat készítő angyalföldi cég gyártási engedélye 1938-ból való.

TETŐ

Meredek hajlásszögű nyeregtető, függesztőműves fedélszék, eredeti.

UDVARI ÉPÜLET

Az udvaron az alsóbb, mélyebben fekvő terepszinten lévő tornateremhez csatlakozó kis nyerstégla falú öltözőépület feltehetőleg az 1930-as években épülhetett, a szomszédos Szilágyi Erzsébet gimnáziummal egyidőben.

az adatfelvétel ideje: 2009. június-augusztus hó

építészeti/városépítészeti értékvizsgálat: G. Korompay Judit, Korompay Katalin



Légifelvétel a környékről



Az I. kerületi Koronaőr utcába 1896-97-ben a Fővárosi Mérnöki Hivatal neogót irányzatú eklektikus stílusban tervezte a Főváros által épített polgári leányiskolát; az épület ma is őrzi 110 évvel ezelőtti arcát



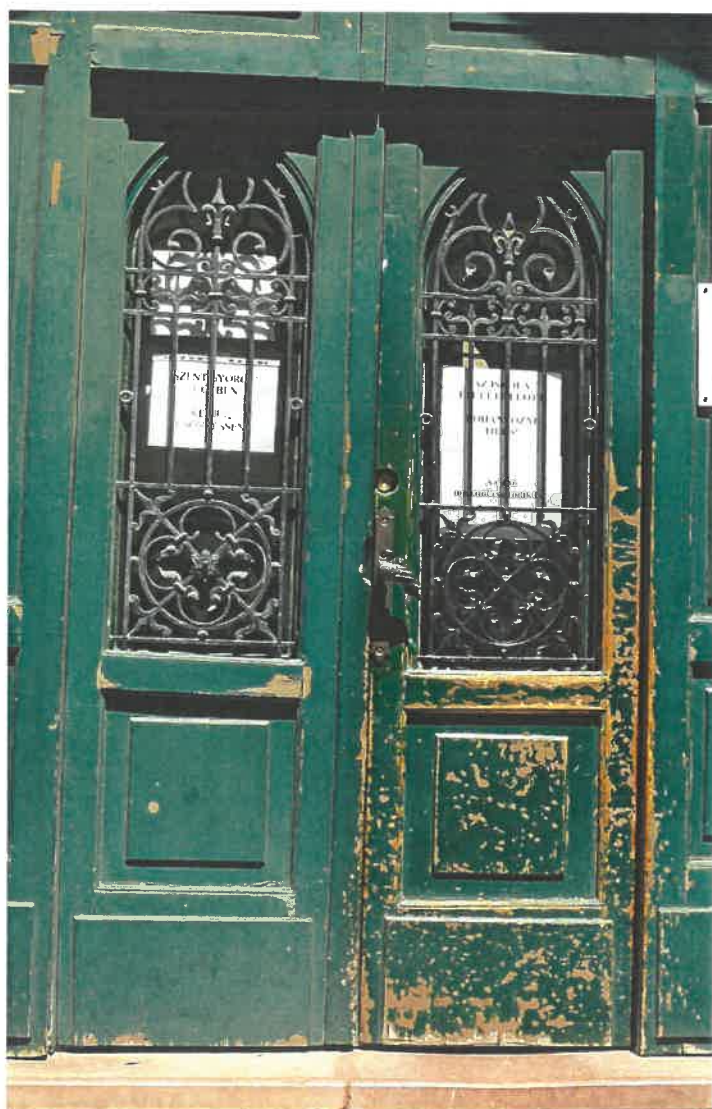
1891. Tűzoltóság – 1897. Iskola – 1936. Gimnázium; a téglaburkolattal ellátott intézményegyüttes





Csengery Antal a Fővárosi Közmunka Tanács tagja és báró Eötvös József kultuszminister domborműves portréja a II. emeleti ablakok fölötti mezőben





Az iskola főbejárata az eredeti fakapuvval, ablakvédő dízsráccsal, a felülvilágítóban madár (bagoly?)-motívummal, későbbi, de igen szépen formált baglyot (=tudást)-formázó kilincessel



A baloldali gépkocsítjáró hevederes-keresztboltozatos kapualja





A kapuátjáró az udvar felől: a szamárhátíves keretelést díszítő növényi ornamentikájú csúcscsíz itt megvan (a kapukeretekről az utcán hiányzik, e szerint pótolható); a kő lefestése kedvezőtlen





Az udvari homlokzatok az utcaival csaknem egyenrangúak – az oldalszárny végén a háromtengelyes rizaliton átalakítás nyomai (befalazott ablakok)





Az udvari szárny II. emeleti, téglaboltóvvel díszített csúcsíves ablakai, melyek felső széle fogrovat-szerű profillal emelkedik elő a falsíkból





Fölül az udvari épületszárny I. emeleti, alul a földszinti szegmensíves ablakok – az emeleten két ablakot összefogó, a földszinten az ablakokat külön-külön díszítő, felül kis gyöngymotívummal gazdagított idomtégglából épült téglalaboltív





Az utca felőli szűk, zárt udvar igényes (építéskor közterületről is látszó) homlokzatképzése



A második „udvar” a lépcsőházzal, mely a Szilágyi Erzsébet Gimnázium felé néz



A főbejárat és a belső fogadótér (felső képek),
a tanteremek mögötti folyosó (kijáráttal a kapuáthajtó felé) és egy tanári szoba a földszinten



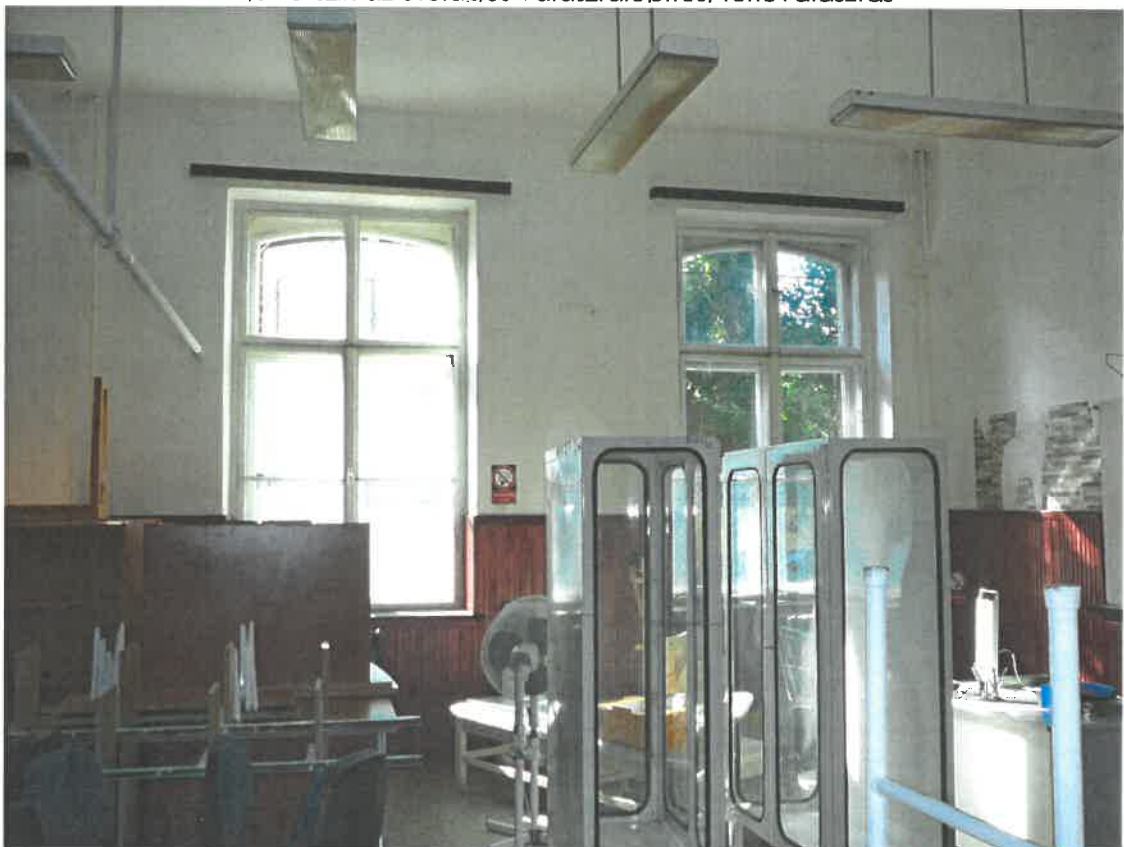


Az I. és a II. emelet hosszú folyosója az udvari szárny délnyugati oldalán





Utcai tanterem kívül csúcsíves, belül egyenes záródású ablakokkal;
jól látszik az utólaaos válaszfalépítés, térleválasztás



Udvari tanterem kívül szegmensívű, belül egyeneszáródású ablakokkal az I. emeleten



A lépcsőház különböző szintjein ismét megjelenik az íves, csúcsíves és a szegmensíves ablak; megvan az eredeti, egységes kovácsoltvas lépcsőházkorlát is





Az udvart záró, későbbi építésű (a Szilágyi gimnázium építései = 1936?) alacsony, alagsori szinten épült, lapostetős, téglaburkolatú öltözőépület, mely udvari bejáratán kívül az eredeti épületből is néhány lépcsőfokkal megközelíthető (alsó képek)





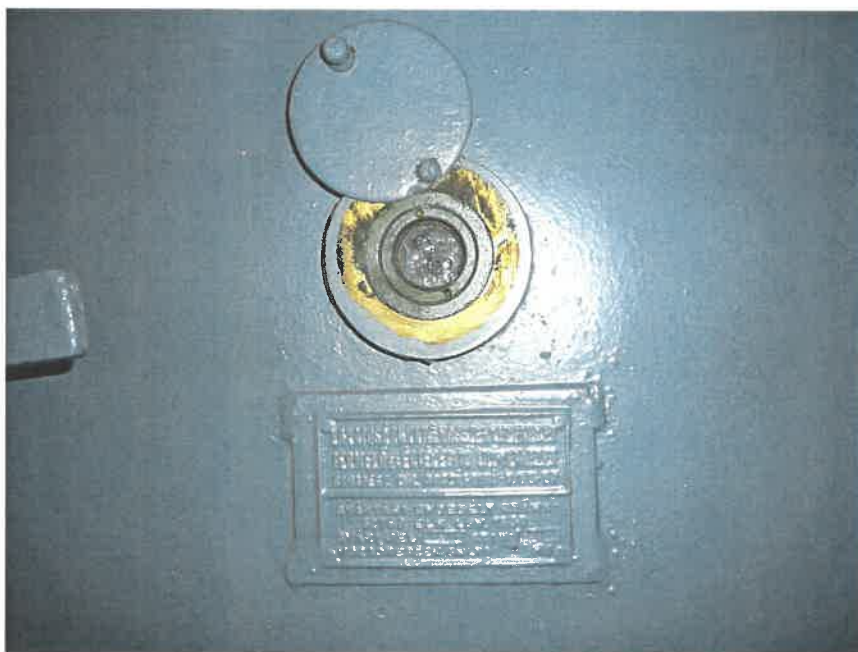
Az udvar elejéről utólagosan épített pince/(fogda?)-lejárát



Vasajtó kis kémlelőnyílással...



A feltehetően az 1930-as évek végén kiépített légópince/fogda térsége az utcai főépület alatt



A kémelőnyílás alatti tábla felirata 1938-ból:

LAKATOSMUNKÁKAT ÉS VASSZERKEZETEKET TERMELŐ ÉS ÉRTÉKESÍTŐ SZÖVETKEZET BUDAPEST, XIII., ORSZÁGBÍRÓ U. 55-57.
GYÁRTÁSI ENGEDÉLY SZÁMA 62759. ELN. LGV. 1938.
GYÁRI JEL: <input type="text"/> SZÍN <input type="text"/>
MOZGÓRÉSZEK SZÁMA (olvashatatlan)



Az udvari épületszárny alatti iskolai pincerész folyosója és dongaboltozatos helyiségei





A baloldali kapuátjáró végén balra nyíló, az emeleti folyosókról is megközelíthető, a beépítetlen tetőtérbe vezető melléklépcsőház orsótere és pihenőinek eredeti, dekoratív burkolata



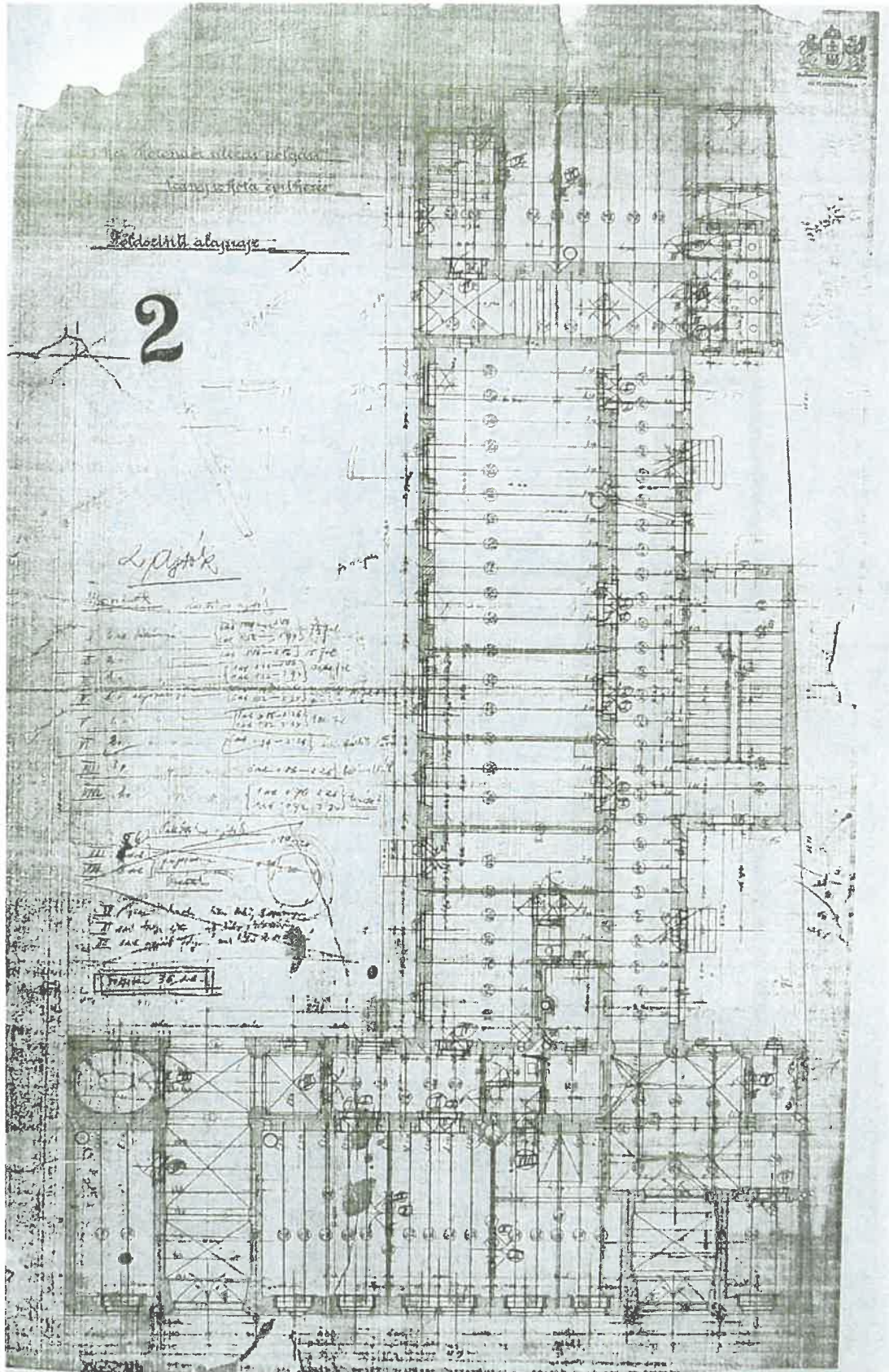


A szokatlanul magas eredeti fedélszék függesztőműves szerkezete



ARCHÍV TERV (fénymásolat, forrás: Farkas Ferenc Zeneiskola)

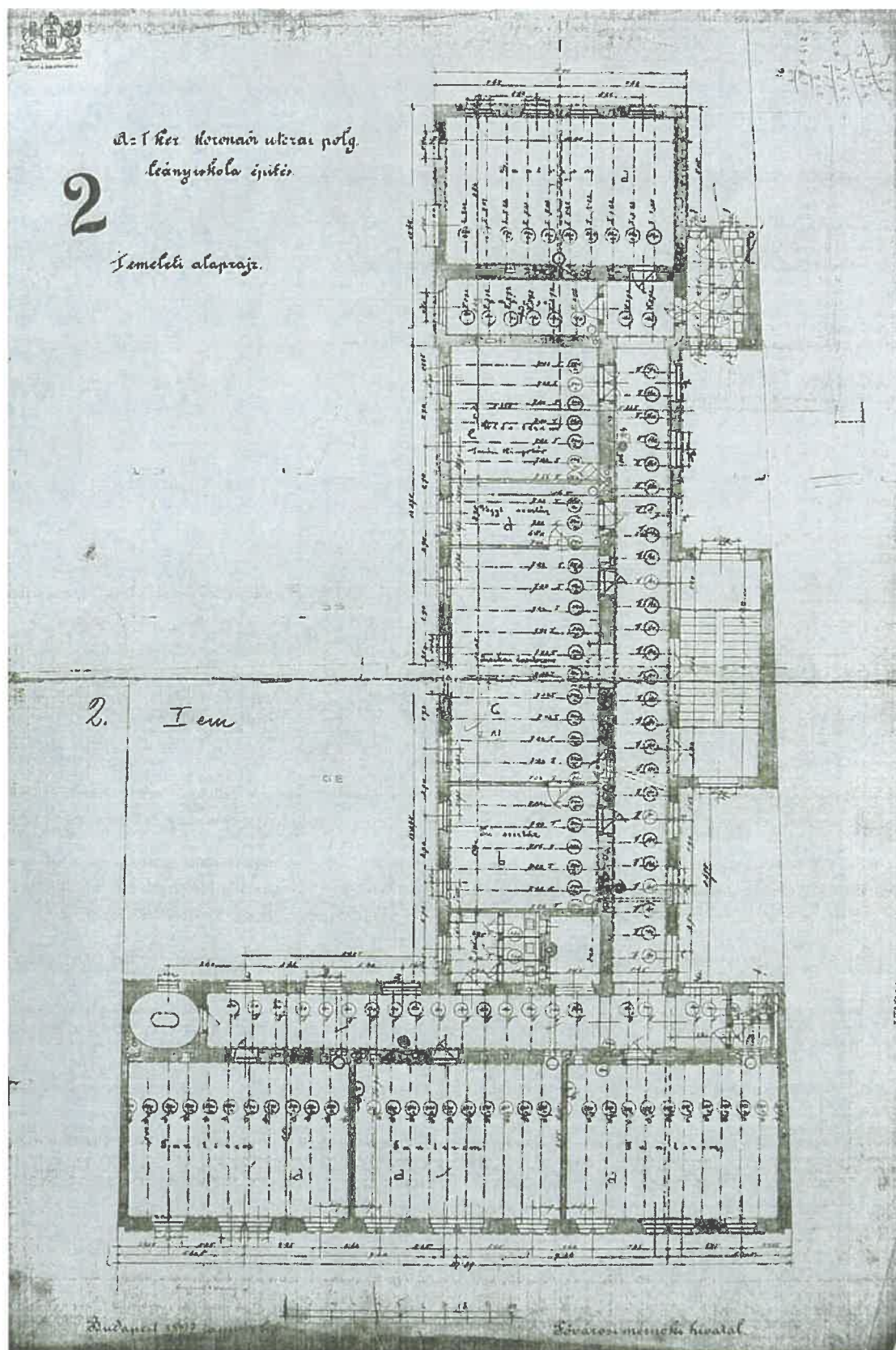
1897. Székesfőváros Budapest – Polgári leányiskola; tervező: Fővárosi Mérnöki Hivatal ;
építető: Budapest Székesfőváros



Földszinti alaprajz

ARCHÍV TERV (fénymásolat, forrás: Farkas Ferenc Zeneiskola)

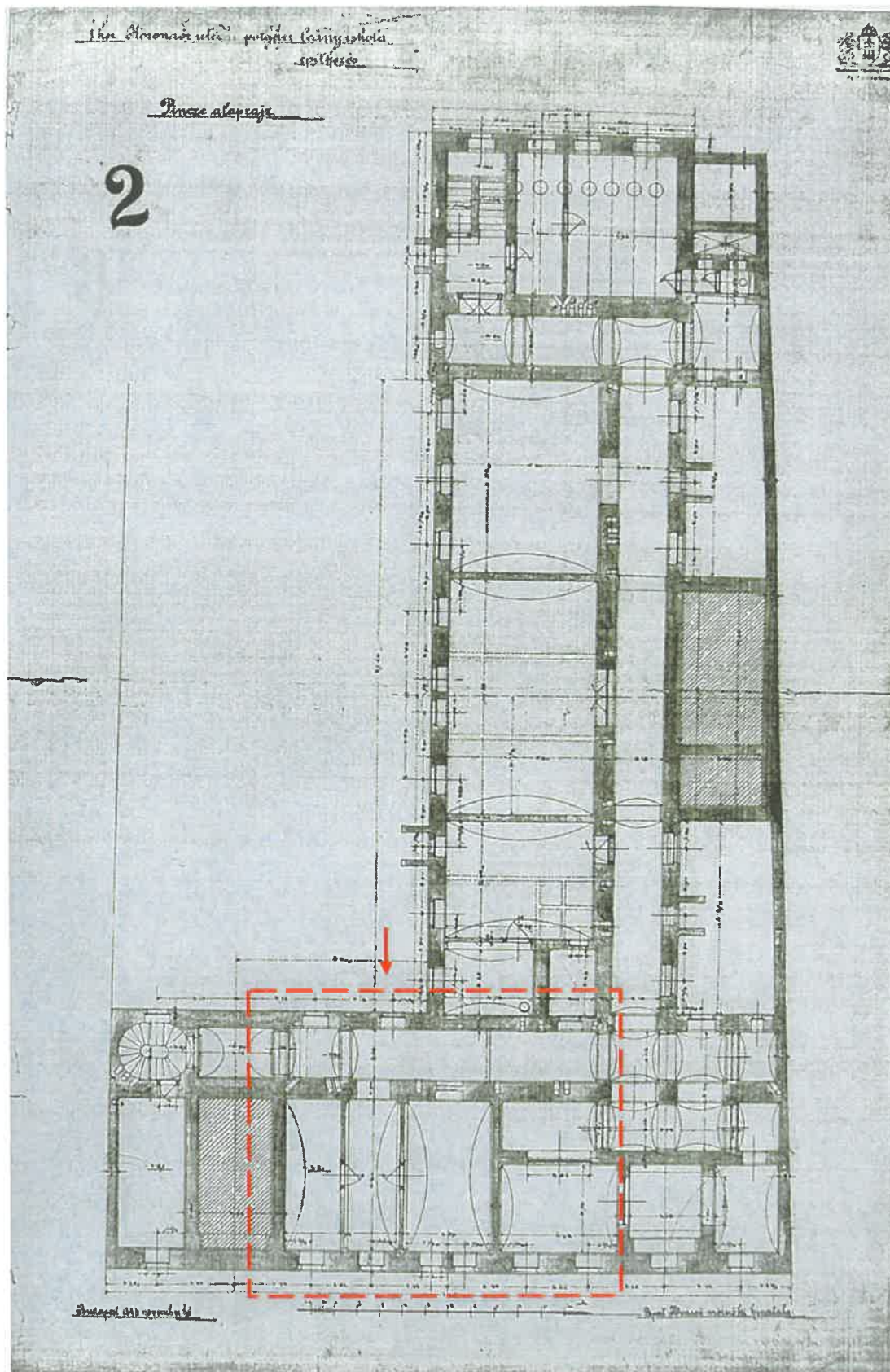
1897. Székesfőváros Budapest – Polgári leányiskola; tervező: Fővárosi Mérnöki Hivatal ;
építtető: Budapest Székesfőváros



Az I. emelet alaprajza

ARCHÍV TERV (fénymásolat, forrás: Farkas Ferenc Zeneiskola)

1897. Székesfőváros Budapest – Polgári leányiskola; tervező: Fővárosi Mérnöki Hivatal ;
építtető: Budapest Székesfőváros

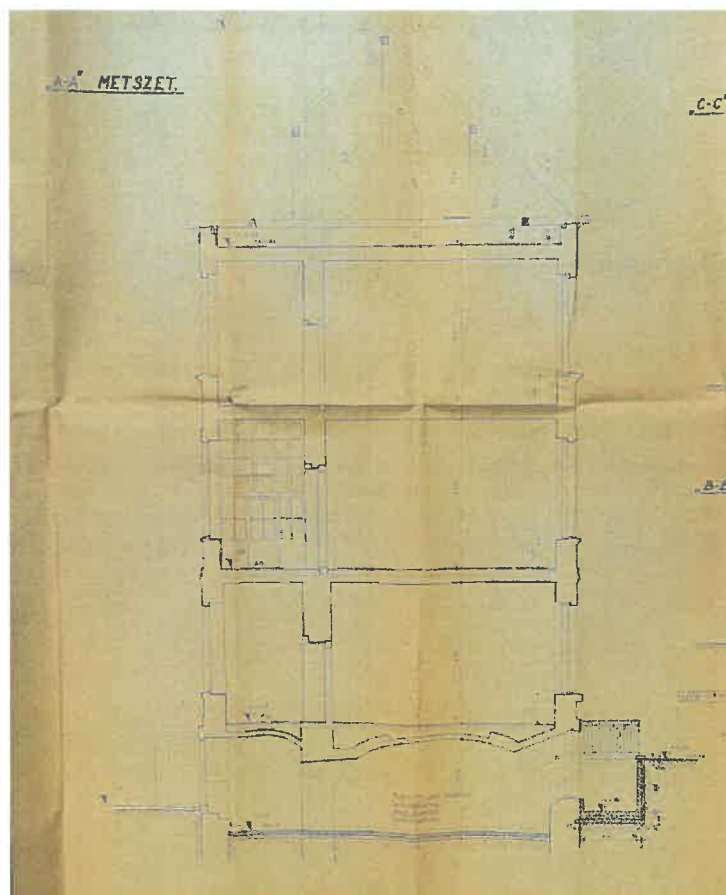


A pinceszint alaprajza

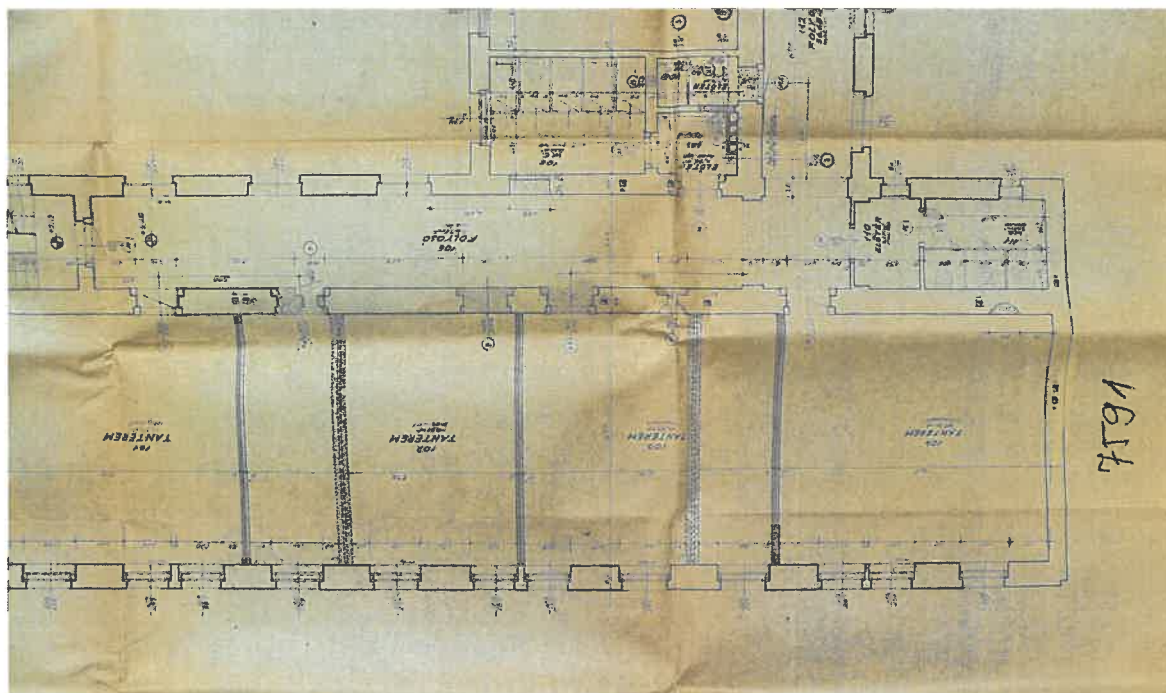
(pirossal: a későbbiekben légópincének/fogdának átalakított pincerész az udvari lejárattal)

ARCHÍV TERV (forrás: Fővárosi Levéltár)

1963. Felújítási, belső átalakítási terv, tervező: Szabó Mária BVTV



Metszet



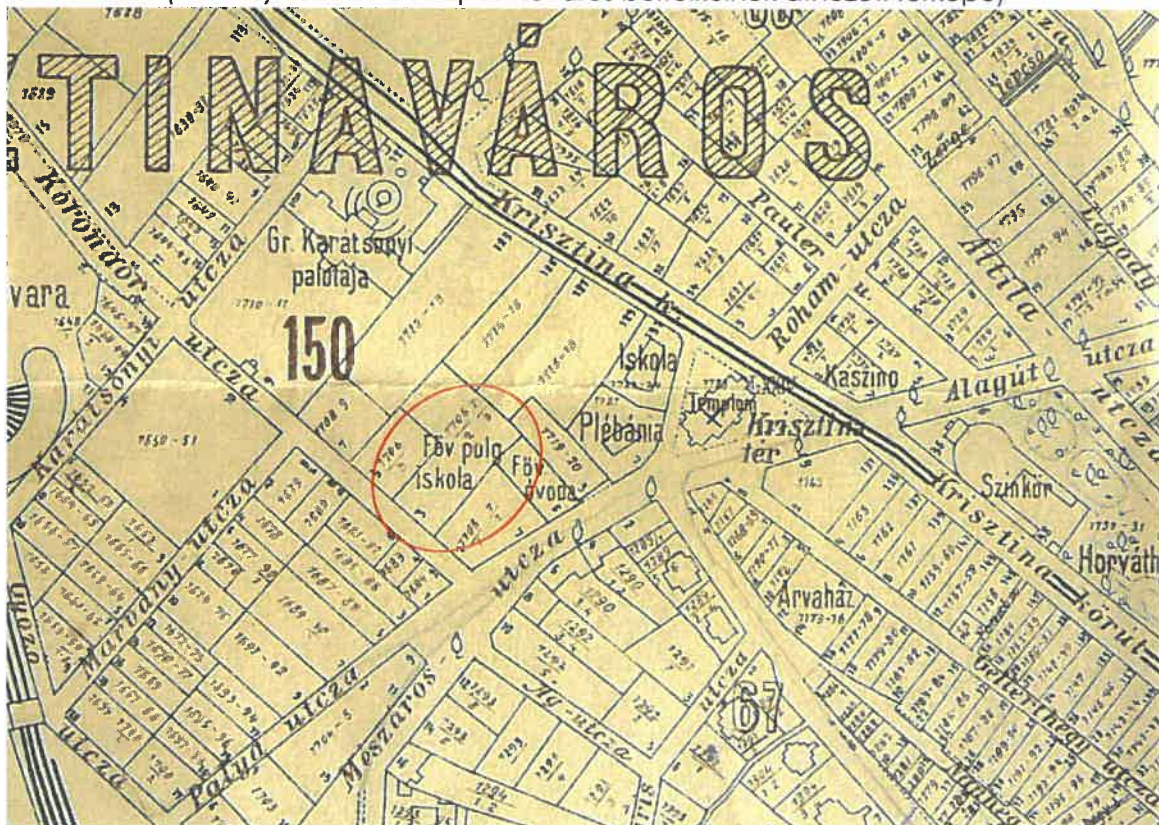
Az I. emelet utcai szárnya átalakítási terve: a három egyforma, négyablakos tanteremből négy háromablakost alakít ki, részben a homlokzati ikerablakok osztójának vezetett válaszfallal, ajtók kibontásával/építésével

Budapest I., Krisztinaváros – Kosciuszko Tádé utca 3.

ARCHÍV TÉRKÉPEK (forrás: Hadtörténeli Intézet Történeli Térképtár)



1882. Iskolánk helyén lakóház áll a Koronádor utcában
(Halácsy Sándor: Budapest főváros beltelkeinek átnézeti térképe)



1908. A már évtizede álló Fővárosi polgári iskola
(Budapest Székesfőváros egész területének térképe)

CSENGERY ANTAL

(1822. Nagyvárad – 1880. Budapest)

országgyűlési képviselő,
a Magyar Tudományos Akadémia tagja,
1871-től alelnöke,
a Magyar Földhitelintézet egyik igazgatója,
a Fővárosi Közmunkák Tanácsának tagja,
a Koronaőr utcai polgári leányiskola
építésének támogatója



báró **EÖTVÖS JÓZSEF**

(1813. Buda - 1871. Budapest)

író,
kultuszminiszter,
a Magyar Tudományos Akadémia elnöke,
a Kisfaludy Társaság elnöke,
a Koronaőr utcai polgári leányiskola
építésének támogatója



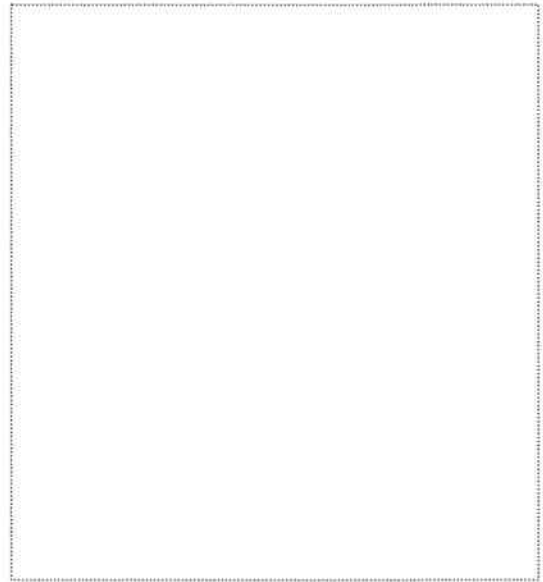
HOPPE REZSŐ

(1866. Budapest - 1927. Budapest)

zeneszerző,
zenetanár,
iskolaigazgató

a Koronaőr utcai polgári leányiskola tanára,
1912-27 között igazgatója,

(forrás: Magyar Katolikus Lexikon)



FARKAS FERENC

(1905. Nagykanizsa – 2000. Budapest)

zeneszerző,
karmester,
a kolozsvári Zeneakadémia tanára,
iskolaigazgató,
a mai Kosciuszko Tádé utcai zeneiskola
névadója



ÖSSZEFOGLALÓ JAVASLAT

1. Az épület utcaképi szerepe, a képviselt kor színvonalas iskolatípusa és a ház építészeti értékei miatt kerületi helyi védelemre méltó.
2. A védelem célja:
valamennyi, a XIX. század utolsó két évtizedében Budapest Székesfőváros által épített, általában igen jó állapotban fennmaradt, jellegzetes téglaburkolatú-téglaarchitektúrájú, igényes, időtálló kivitelben emelt eklektikus iskolaépületének megtartása (Batthyány u., Margit körút, Lónyay u., Attila út stb. stb.).
3. Megőrzendő értékek:
a neogót irányzatú eklektikus stílusban épült kétemeletes iskolaépület utcai szárnya és az azzal szerves látványegységet alkotó, azonos értékű udvari szárny védendő, az udvar földszintes, utólagos építésű hátsó épületrésze bontható.

Tervezői javaslat az ingatlan fejlesztésére:

A hibátlan állapotú udvari szárny jelentős építészeti értéket hordoz, elbontása pusztán a helyén építhető eggyel több szint érdekében nem támogatható, a hely kiválósága megengedi a fejlesztés színvonalát magas igényszinthez igazítani, amely értékeli a nagyobb belmagasságú tereket, a számos szép történelmi építészeti formát, amellyel a ház kulturális értéktöbbletet nyújt egy mai (iroda)épülethez képest. A ház szokatlanul magas, tágas, üres tetőterének beépítése - alaposan végiggondolt utcaképi megkötésekkel – támogatható.