

KOSCIUSZKÓ TÁDÉ U. 18.

hrsz. **7583/7**
tömb **39**

**KERÜLETI
ÉRTÉKVÉDELME**

tervező építész,
építtető, kivitelező

tervező építész: Hámor (Hamburger) István
statikus: Rados Kornél 1941, Trautmann Rezső 1947.

ép. idő, átalakítások

Építtető: Prisdner Lászlóné és birtoktársai

építészeti stílus

Kivitelező: Strauss Sándor építőmester

szintszám

1941, háborús sérülések helyreállítása 1947

épülethasználat

modern

szerkezet, anyag-
használat, tető

pince, fsz + 4

15 lakás

vasbetonváz, téglafal kitöltéssel, kőszivacs hőszigeteléssel,
pince felett alulbordás vb födém, a felső szinteken „Újlaki”
rendszerű födém

Utcai homlokzat: kőburkolat, kovácsolt erkélyrácsok és
zászlótartó

udvari homlokzat vakolt

tulajdonos

társasház

egyéb védelem

műszaki állapot

jó

helyreállítási javaslatok

az előkert rendezése

fotók, ábrázolások a jelen állapotot ábrázoló fényképek: 3-7. oldal, archív tervek: 8-14. oldal

építészeti, városépítészeti értékelés

A fsz + 4 emeletes lapostetős épület utcaképi megjelenését a középső tengelyben kiemelkedő íves alaprajzú zárterkély, egyik oldalán a homlokzat síkjából visszahúzott loggiák, másik oldalon a franciaerkélyek nagy nyílásfelületei határozzák meg. Az utcai homlokzatot kőburkolat borítja, melynek síkját csak az erkélyek kovácsolt korlátai és a zászlótartó tagolják. A bejárat íves alaprajzzal tárul ki az utcára. Az íves szakaszon a kőburkolatot műkőre cserélték, ettől eltekintve az eredeti kialakítás a homlokzaton és a közös területeken megmaradt. Az építési dokumentumok bizonyítják, hogy az épületet az akkor legkorszerűbb gépészeti berendezésekkel látták el.

A homlokzaton 2006-ban helyezték el Réti Mátyás festőművész emléktábláját, aki 1953 és 2002 között lakott itt.

Az épület a Kosciuszkó Tádé utca 14-20. épületekkel, valamint a Márvány u. 1/b. sz. épülettel együttest alkot. Az épületek egységesen előkerttel, 14 m-es épületmélységgel épültek, a tömbbelsőben összefüggő zöldterülettel.

Az egyes épületek tervezői (Forrás: Ferkai András: Buda építészete a két világháború között, Bp. 1995. 50. old.) :

Márvány u. 1/b. Platschek Imre, 1940.

Kosciuszkó Tádé u. 14. – Preisich Gábor és Gerle György, 1941

Kosciuszkó Tádé u. 16. – Hajós Alfréd, 1941

Kosciuszkó Tádé u. 18. – Hámor (Hamburger) István, 1941

Kosciuszkó Tádé u. 20. Falus Lajos, 1941

A Kosciuszkó Tádé utca 18. sz. alatti lakóépület építészeti értékei, igényes belsőépítészeti kialakítása miatt helyi védelemre érdemes.

A Kosciuszkó Tádé u. 14-20. és a Márvány u. 1/b. sz. alatti, egy ütemben, azonos stílusban és építészeti minőségben épült lakóépületek együttesként is védelmet érdemelnek.

Az adatfelvétel ideje: 2009. július

összefoglaló javaslat

Az épület utcaképi megjelenése, külső és belső építészeti értékei miatt **kerületi helyi védelemre érdemes.**

A védelem célja az 1941-ben emelt lakóépület külső és belső architektúrájának megőrzése.

A megőrzendő értékek körébe tartozik a tömeg, az utcai és udvari homlokzat, az előkert, és a közös közlekedők – előcsarnok, lépcsőház építészeti, belsőépítészeti kialakítása, a burkolatokkal, nyílászárókkal, korláttrácsokkal együtt.

Az épület a Kosciuszkó Tádé utca 14-20. épületekkel, valamint a Márvány u. 1/b. sz. épülettel együttest alkot. Az épületek egységesen 5 méteres előkerttel, 14 m-es épületmélységgel épültek, a tömbbelsőben összefüggő zöldterülettel. Az egy ütemben, azonos stílusban és építészeti minőségben épült lakóépületek együttesként is védelmet érdemelnek.



utcakép a Kuny Domokos utca felől



utcakép a Márvány utca felől



utcai homlokzat részletei



bejárat



előcsarnok bejárata



az előcsarnok részletei



előtér oldalfalai



liftajtó



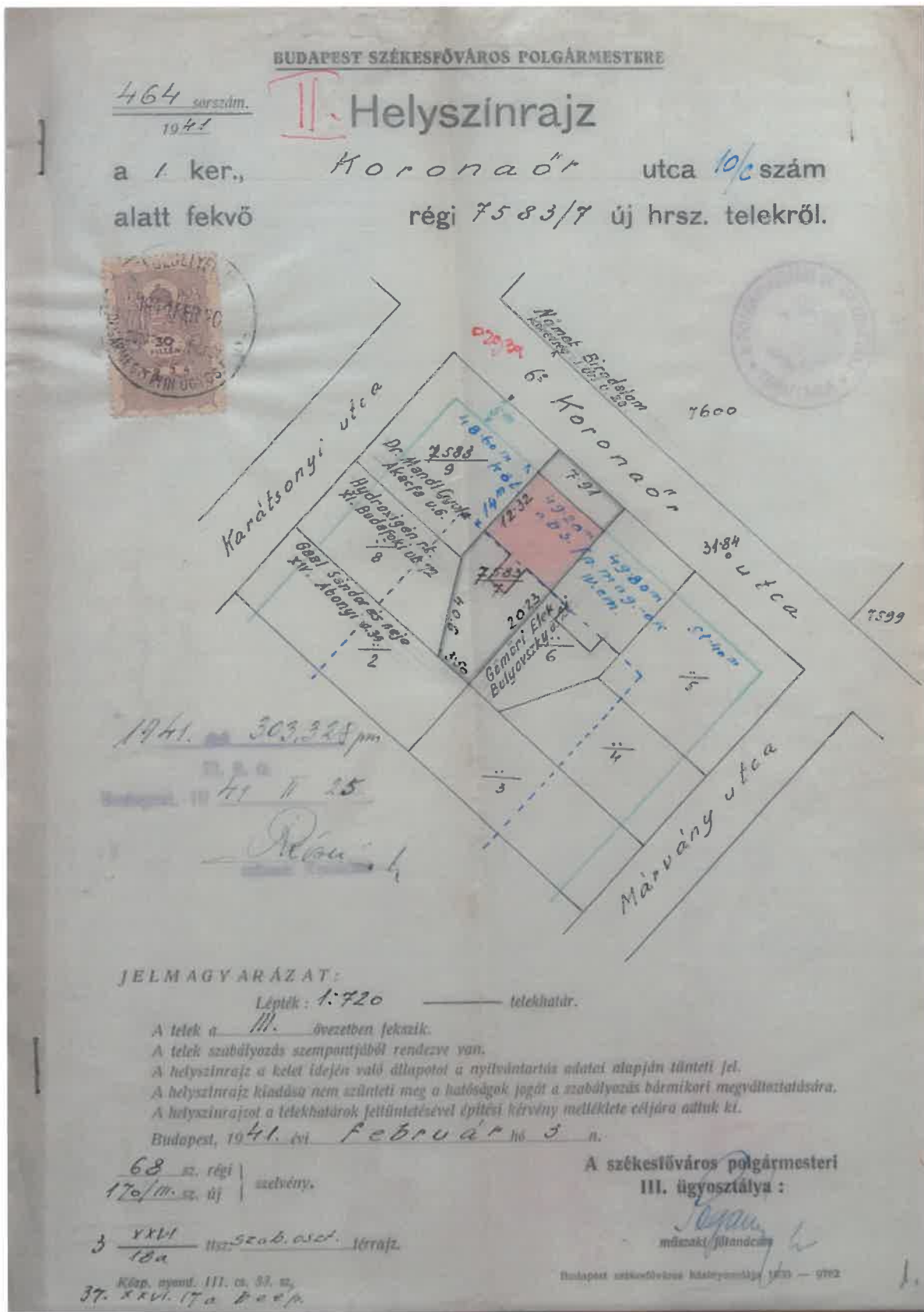
lépcsőkoriát részlete



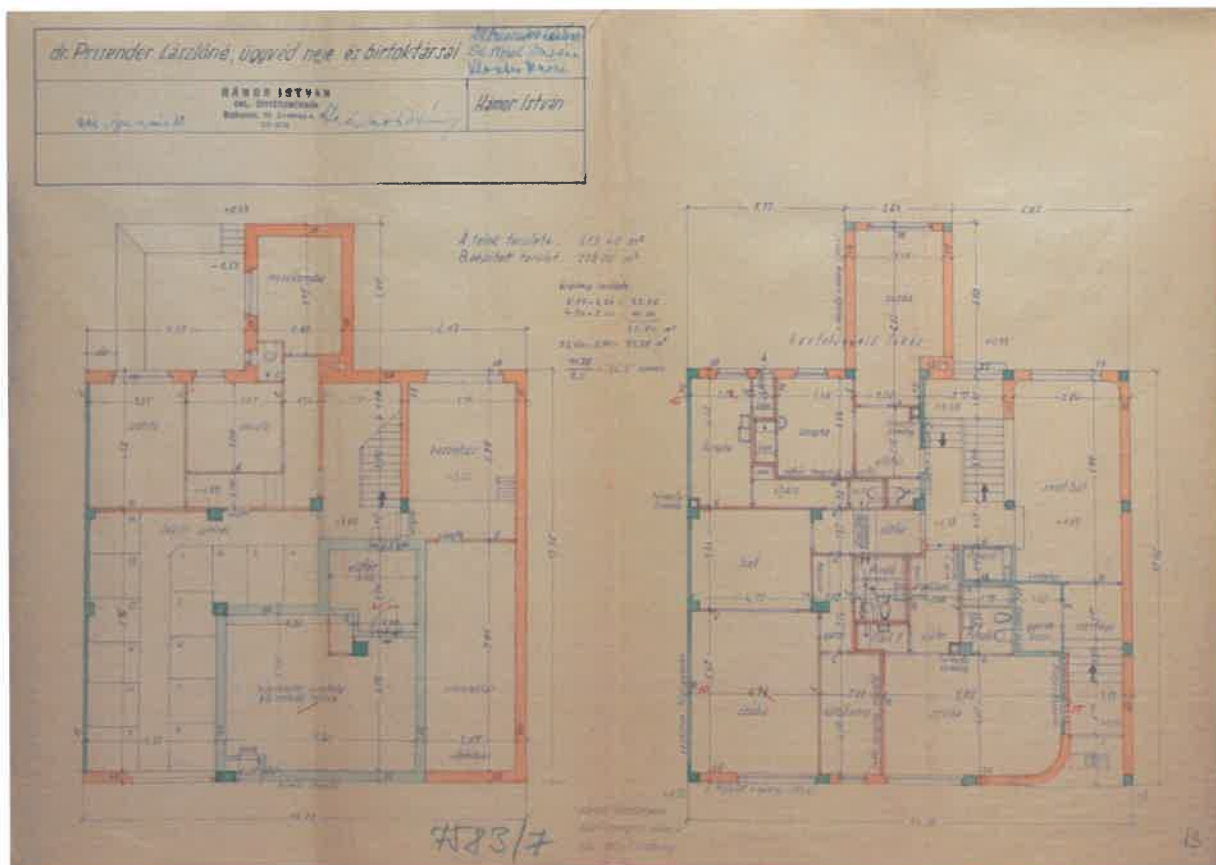
udvari homlokzat

Archív tervek (Budapest Főváros Levéltára)

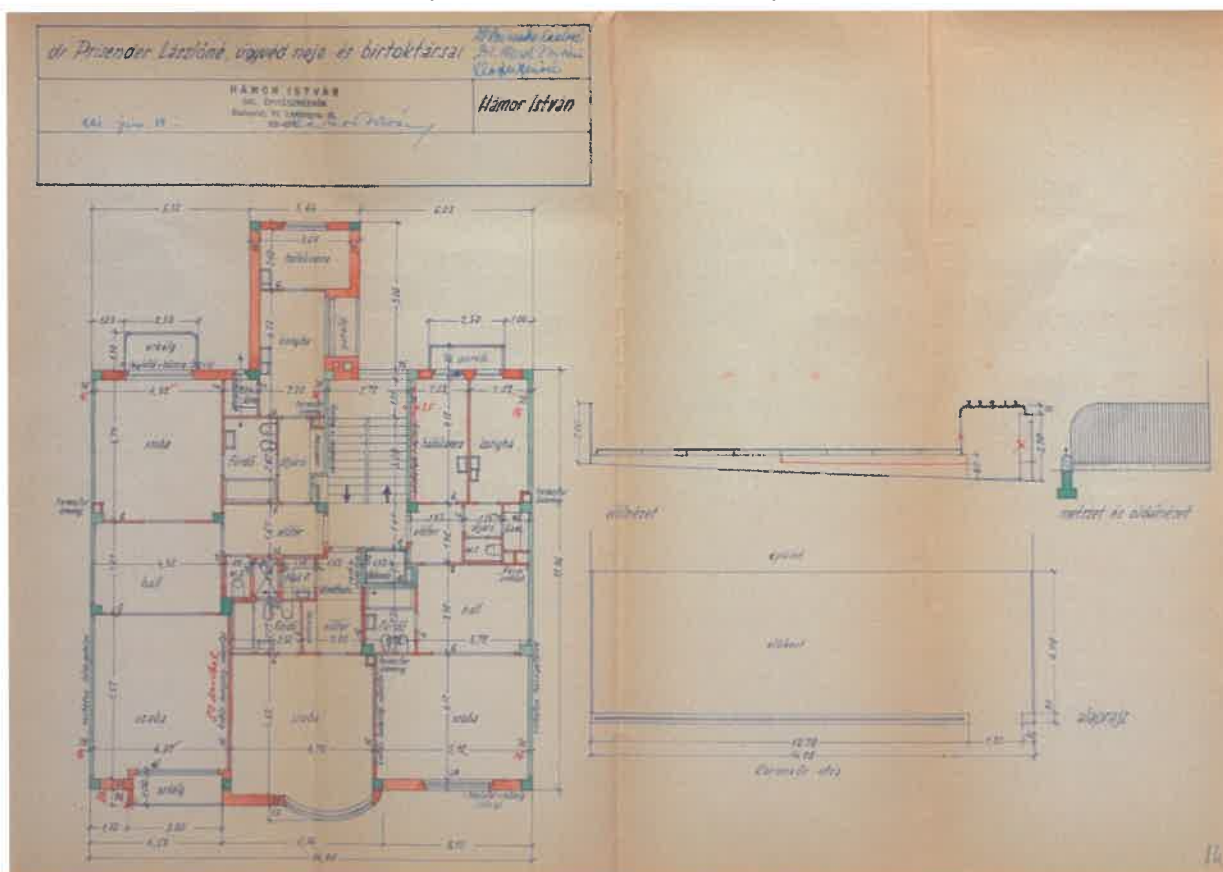
1941



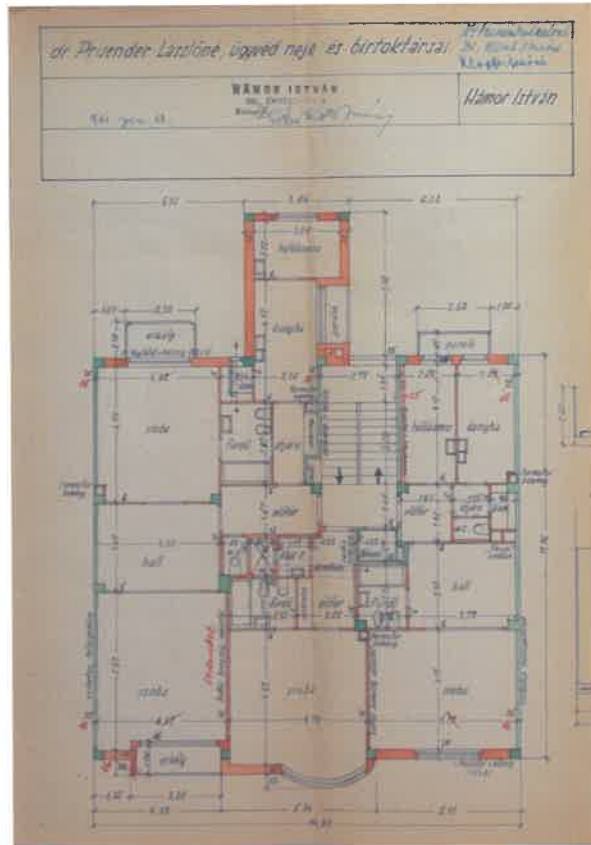
helyszínrajz



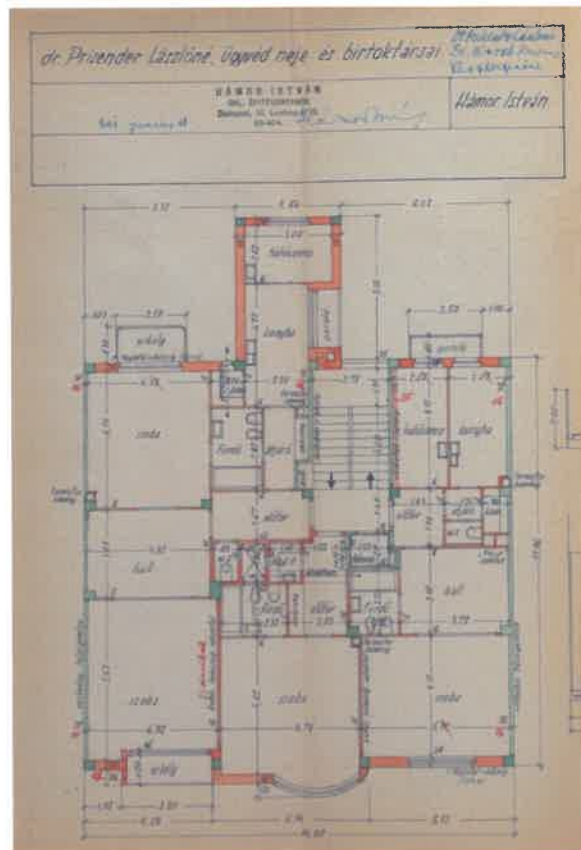
pince és földszint alaprajza



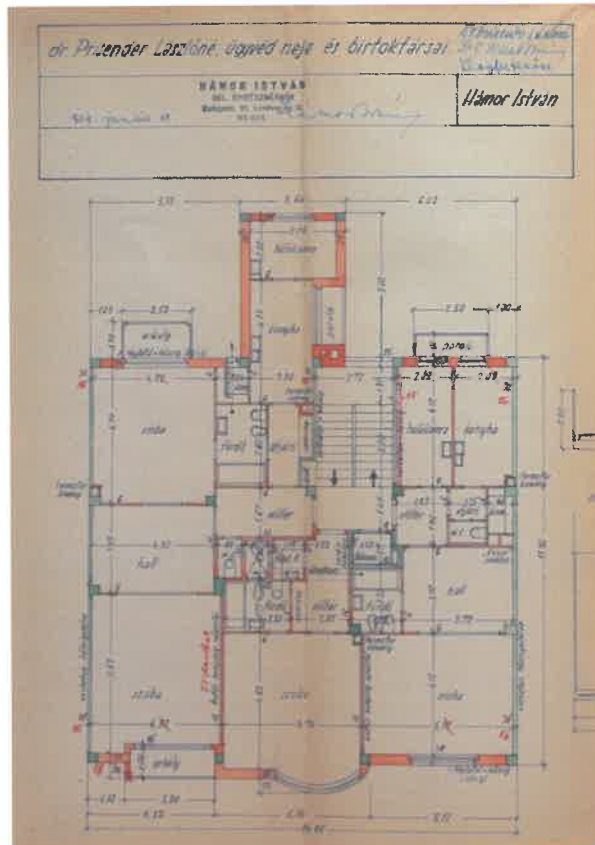
I. emelet alaprajza, kerítés terve



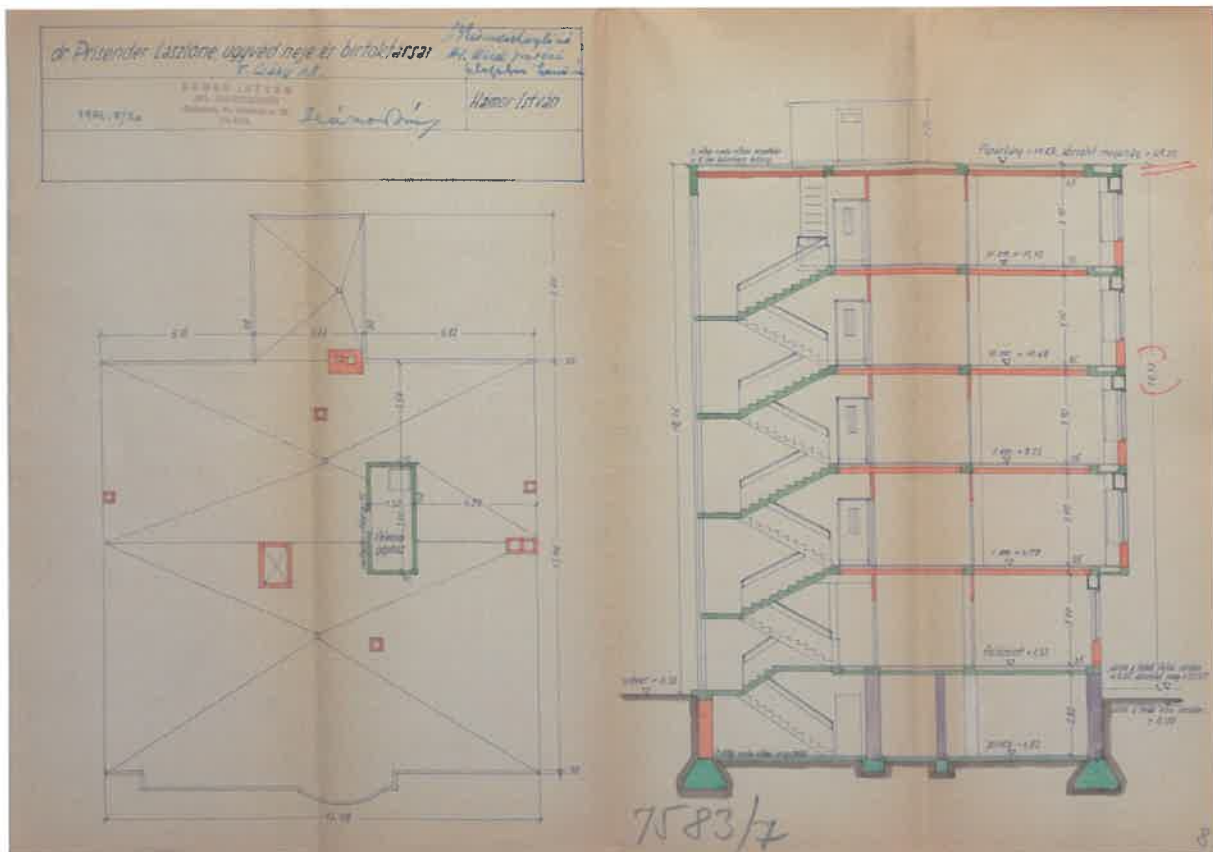
II. emelet alaprajza



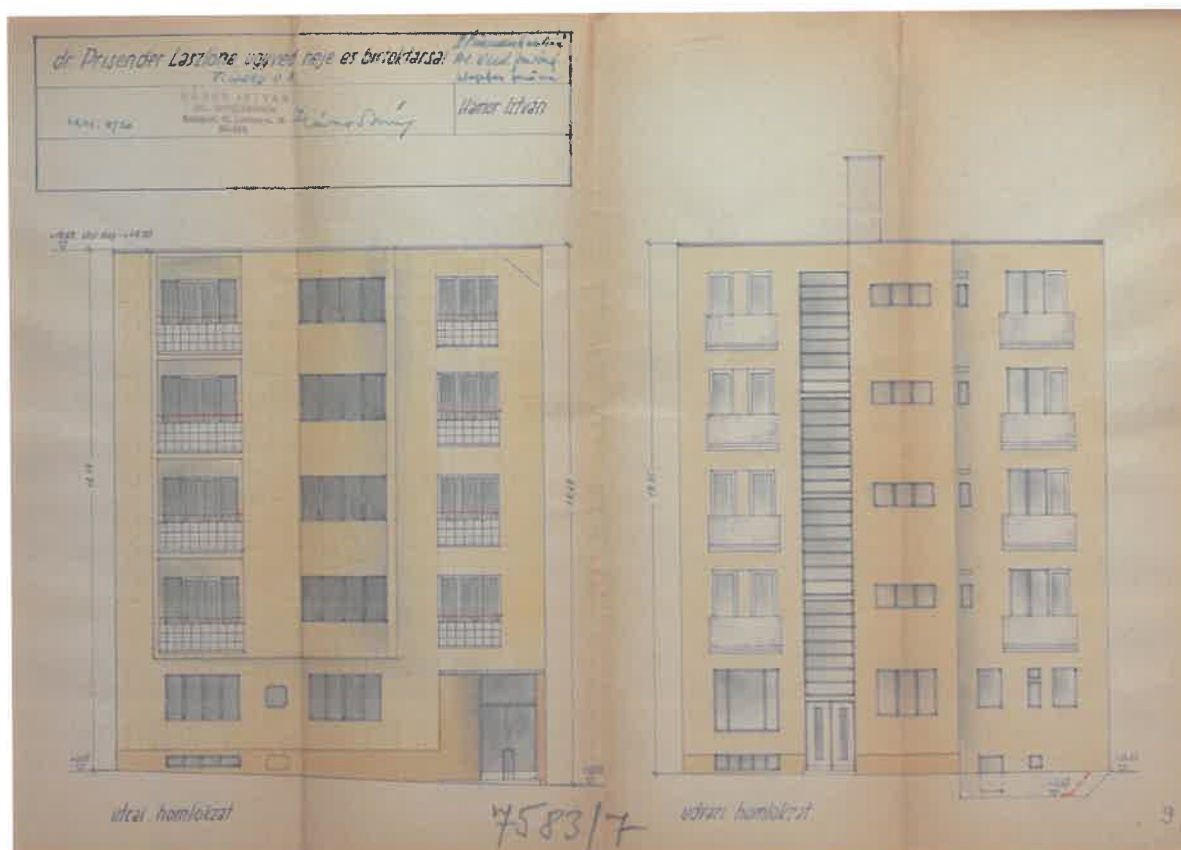
III. emelet alaprajza



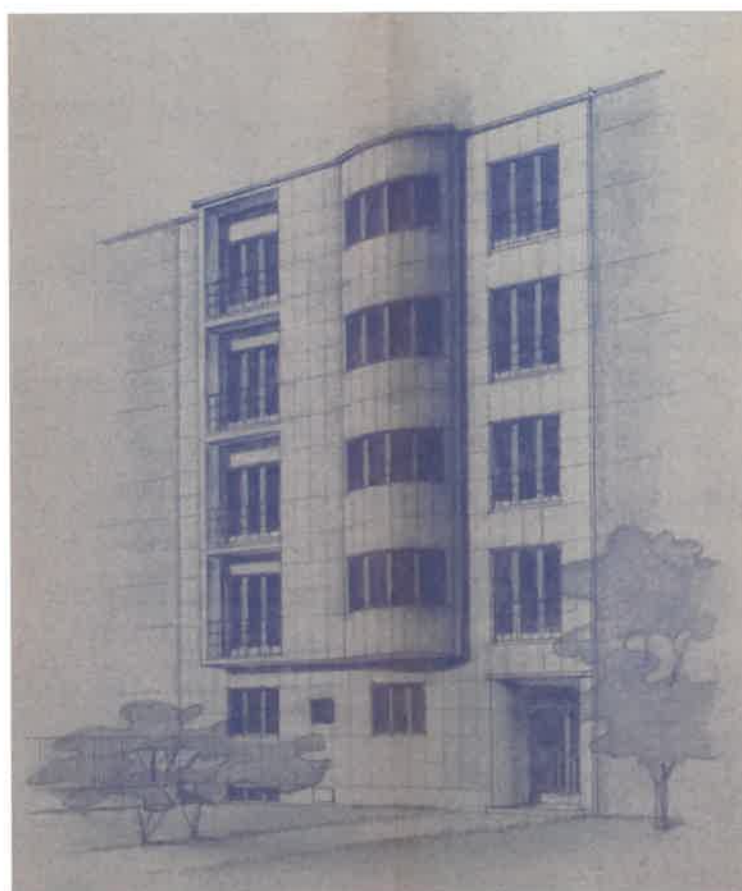
IV. emelet alaprajza



tetőalrajz és metszet



utcai és udvari homlokzat



távlati kép

- 1 -

M Ü L E I R Á S

Dr. P R I S E N D E R L Á S Z L O N É I., ker. Koronaőr utca 10.
7583/7 új hrsz. alatti IV. emeletes bérház építkezéséről.

I. Kőműves, vasbetonmunka.

Az épület vasbeton vázasszerkezetű, a Magyar Vasbetonszabályzat és a légvédelmi előírásoknak megfelelően méretezve. Az alapfalak csömszőlt betonból, a pincefalak tömör égetett agyagtéglából, az emeleti kitöltőfalak soklyuku téglából 3 cm. vastag kőszivacs hőszigeteléssel. Tűzfalak, világítódvარი falak és lépcsőházi falak 12 cm. vastag soklyuku téglából, illetve vasbetonból 3 cm. vastag kőszivacs hőszigeteléssel. A lakások közti válaszfalak kétréteg válaszfallapból állnak, közbeiktatott hangszigetelő réteggel. A lakásokon belüli válaszfalak üreges téglaválaszfalakból készülnek. Javitott habarcsvakolás, a homlokzatokon világossárga nemes vakolat. A födémek mindenütt téglabetétes vasbetonfödémek, kivéve a légvédelmi óvóhelyek, mely felett alulbordás vasbetonfödém készül, továbbá a legfelső födém, mely a légvédelmi előírásoknak megfelelően készül. A lépcsőház monolit vasbetonszerkezetű, tömör vasbeton mellvéddel. A mellékhelyiségek szellőzése részben világítódvarokon keresztül, részben Vezuv rendszerű szellőzőberendezéssel történik. A kémények termoforrendszerűek.

II. Szigetelőmunka.

A pince teljes területében kétréteg 120-as bitumenes lemezszigetelést kap, az összes földdel érintkező falak ugyanezen mód szerint lesznek szigetelve.

III. Tetőfedőmunka.

A lapostető salakfeltöltést, valamint 5 cm. vastag kőszivacs hőszigetelést kap. A nedvesség elleni szigetelés kivitele: három réteg bitumenes lemez, ugyanilyen ragasztással, gyöngykavics behengerléssel. A tető befelé lejt, belső vízelvezetéssel.

IV. Bádógosmunka.

A tetőzet, és kémények szegélyezése, valamint az ablakkönyöklők 13 sz. horganybádógból készülnek.

V. Asztalos-, lakatos-, mázoló-és üvegesmunka.

Az ablakok külső-belső befelényílőak, felnyíló szárnyakkal, az ajtók részben üvegezettek, részben rétegelt lemezből készülnek. A lakásbejárati ajtók a külső felületen nemesfaburkolatot és ugyanilyen keretezést kapnak. Minden lakás beépített szekrénnel, a főzőfülkék pedig berendezett konyhabutorral vannak ellátva. A vasalások fehérfémből készülnek, az erkélyrácsok kovácsolt vasból. A mázolás belül fehér lakkozott kivitelű, kívül választandó színű. Az üvegezés 2 illetve 3 mm-es gépüveggel, részben ornamentals üvegezéssel készül. A vestibül nagyablaka diszüvegezést kap. Az óvóhely felszerelése az előírások szerint készül.

VI. Redőnymunka.

Minden lakószoba Esslingeni faredőnyt, a konyhák és cselédszobák pedig fehér vászonredőnyt kapnak.

- 3 -

VII. Burkolómunka.

A fürdőszobák, W.C.-k, konyhák, főzőfülkék és lépcsőházi pihenők Mettlachi burkolatot kapnak. Az éléskamrák, házmesterkonyha és pincéhelyiségek márványmozaiklapot kapnak. A kapubejáratban és vestibülben kő- vagy gumipadozat készül. A konyhák, fürdőszobák és W.C.-k köréskörül 10 sor fehér csempeburkolatot kapnak.

VIII. Műkőmunka.

A lépcsőfokok valamint az erkélylemezek, továbbá lépcsőkisérők, udvari lábazat világos sárgaszínű műkőből készül, részben szemcsézve, részben csiszolva és fényezve.

IX. Kőfaragómunka.

Az utcai lábazat és a kapubejárat travertinből készül. Márvány vagy travertinburkolatot kap a vestibül oldalfalainak egy része. Az utcai kerítés fagyálló mészkőből készül.

X. Parkettázómunka.

Az összes lakószobák, előszobák és hálókamrák vakpadlóra fektetett tölgyfaparkettát kapnak.

XI. Vizvezeték, csatornázás, gázvezeték.

Minden fürdőszoba beépített káddal, falyen moszdóval és bidetrel, a két szobás és garzon lakásoknál azonkívül W.C.-kel lesznek ellátva. Minden hálókamra moszdóval, minden konyha kettős mosogatóval lesz felszerelve. A teakonyhák egyrekeszes mosogatót kapnak. Masszív krómozott csapszelepes szerelvények. Minden konyhában gáztűzhely részére vezeték készül.

XII. Központi fűtés, melegvíz.

Alacsony nyomású, alsó elosztású gravitációs melegvízfűtés, hazai szén tüzelésre alkalmas kazánnal, melegvíz bojlerral, öntöttvas radiátorokkal, for- és kovácsoltvas vezetékekkel, a szükséges szerelvényekkel, szigetelésekkel, hőálló mázolásal.

XIII. Villanszerelőmunka.

Vezetékek a M.E.E. szabványai szerint, szerelvények süllyesztett bakelit kivitelben készülnek. A vestibülben masszív krómozott névtábla és falikar. Minden lakás állami telefon és rádióantenna csatlakozást kap. A teakonyhákban villanytűzhely készül.

XIV. Felvonómunka.

Személyfelvonó földszintről a IV. emeletig 4 személyre méretezve, az előírt biztonsági berendezésekkel, falazott aknávan vezetve, modern luxuskivitelű kabinnal.

XVII. Szobafestőmunka.

A lakószobákban hengerezett, választandószínű, a mellék helyiségekben kazeinos festés készül, elsőrangú kivitelben. A lépcsőházban speciális fröcskölt kivitelű falfestés készül. A vestibül és szélfogó fatapettaturkolatot kap.

XVIII. Különfélék.

Az épülethez komplett mosókonyha, mángorló helyiség és kuliszaszáritó berendezés tartozik. Az előkert kertszerű kiképzést nyer.

műszaki leírás, 1941