

nelyszínrajz

FŐ UTCA 37/C. = ARANYHAL U. 6.	hrs.	14440/10	KERÜLETI ÉRTÉKVÉDELEM
	tömb	32	

tervező építész,
építtető, kivitelező
ép. idő, átalakítások
építészeti stílus
szintszám
épülethasználat
szerkezet, anyag-
használat, tető
tulajdonos
egyéb védettség

tervező: **Gregersen Hugo**
építtető: Budapest Székesfőváros Takarékpénztár Rt.

1936
modern
(P)+**F+5**+tetőfelépítmény
lakóház üzletekkel (eredetileg 25 lakás)

vasbeton-pillérvázás szerkezet, vakolt homlokzat, kőburkolatú földszint, lapostető felépítménnyel

társasház
világörökségi védettségű terület;
a Batthyány téri Szent Anna templom és plébániaépület
műemléki környezete

műszaki állapot
helyreállítási
javaslatok

megfelelő
a homlokzat világos (kőszínű) újrafestése, a földszinti kőburkolat egy része (bal oldali üzlet) fekete műanyaglemezzel való beborításának megszüntetése, a kőburkolatot szinte teljesen takaró reklámtáblák eltávolítása, a kőburkolat letisztítása, az erkélykorlátok egységes zöld lefestése

fotók, ábrázolások 25 oldal - fotók, archív anyag (Fővárosi Levéltár, Hadtört. Int.)

építészeti, városépítészeti értékelés

Zárt sorú beépítésbe illeszkedő öteemeletes modern sarokház. Kortárs tömbszomszédai-val utcaképi kisegülttest alkot (Fő utca 37/a-c.).

A Fő utca felől erőteljesen megmozgatott a homlokzat: egy-egy erkélyszáv és egy kisebb, ill. egy nagyobb kiállású zárterkély az emeleteken. Nagy kiülésű zárófüdém.

A ház jellegzetessége a zárterkélyek vízszintesen sávzott parapetjai és a sarki kiemelt zárterkély sorolt sávablakai, melyek erőteljes horizontális karaktert adnak a tömb záróépületének. (Az első emelettől fölfelé engedélyezett legfeljebb 1 m-es kiugrás szabá-

lyozása hozta létre a korszak jellegzetes (zárt)erkélyes homlokzat-kompozícióit.)

A ház dekoratív, egyedi megjelenését elsősorban az első emelet kiemelt hangsúlyozása adja: az ablakok fölött nagyszabású figurális domborművek, G. Lux Alice munkái: Asszonyok a kútnál, Nő korsóval. Alattuk szép növényi ornamentális díszsáv.

Az erkélyrácsok dekoratív, geometrikus megformálású kovácsoltvas munkák.

Az Aranyhal utca felől egyszerűbb homlokzatképzés: erkélyszávok, egy kisebb kiállású zárterkély az emeleteken.

A vakolt emeletek alatt kőburkolatú földszinti lábazati szint. A bejárat jobb- és baloldalán 2-2 üzlet. A sarki üzletportál körül a földszinti homlokzat kőburkolata igen kedvezőtlen fekete fényes műanyag lemezzel burkolt (rossz állapotú).

A Fő utca felől kissé hátrahúzott elhelyezésben az eredeti bejárat kapu.

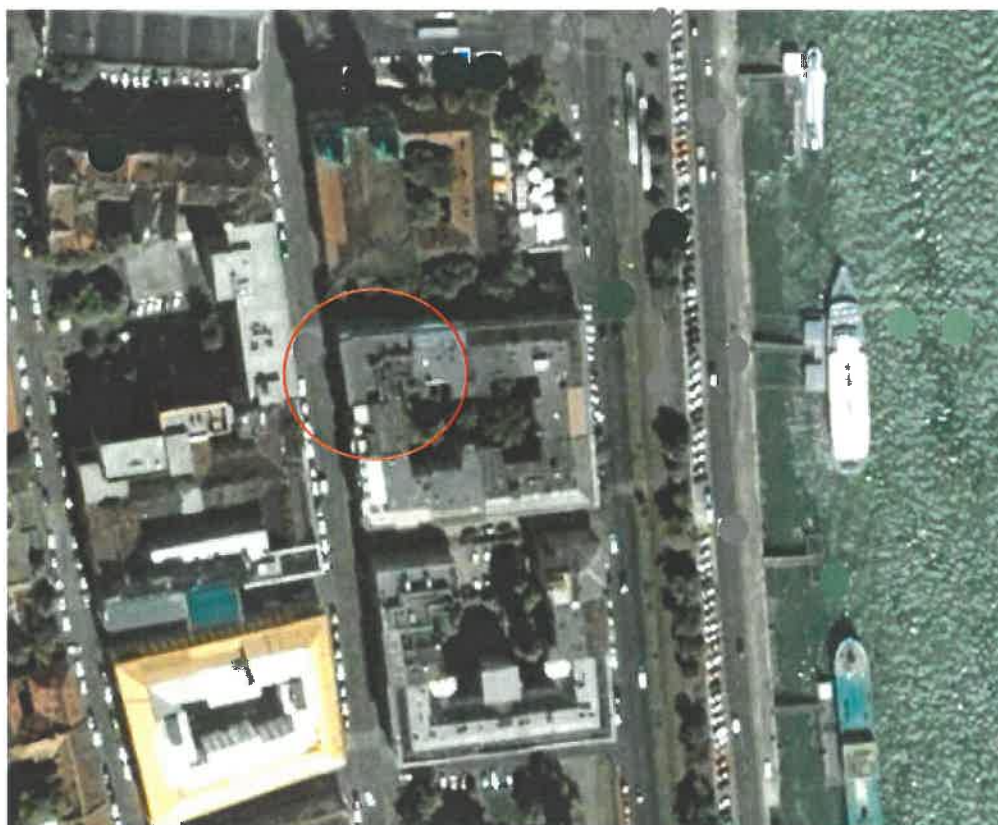
BELSŐ ÉRTÉKEK

Nagyszabású, reprezentatív belső előcsarnok-tér, a földön fekete-fehér geometrikus mintás burkolattal, márvány-borítású falakkal, eredeti, falba-süllyesztett lakónévtáblával. A lépcsőházban a homlokzati erkélykorlátoknak megfelelő geometrikus megformálású kovácsoltvas lépcsőkorlattal, a házkapuéval rokon védőrácsú lakásajtókkal.

Az „L”-alakú sarokház kétkarú lépcsőháza pihenőről egy-egy kis erkély nyílik és ad rálátást a „modern-hozta” tömbszegélyes beépítés belső szép zöld kertcsoportjára.

az adatfelvétel ideje: 2009. július-augusztus hó

építészeti/városépítészeti értékvizsgálat: G. Korompay Judit, Korompay Katalin



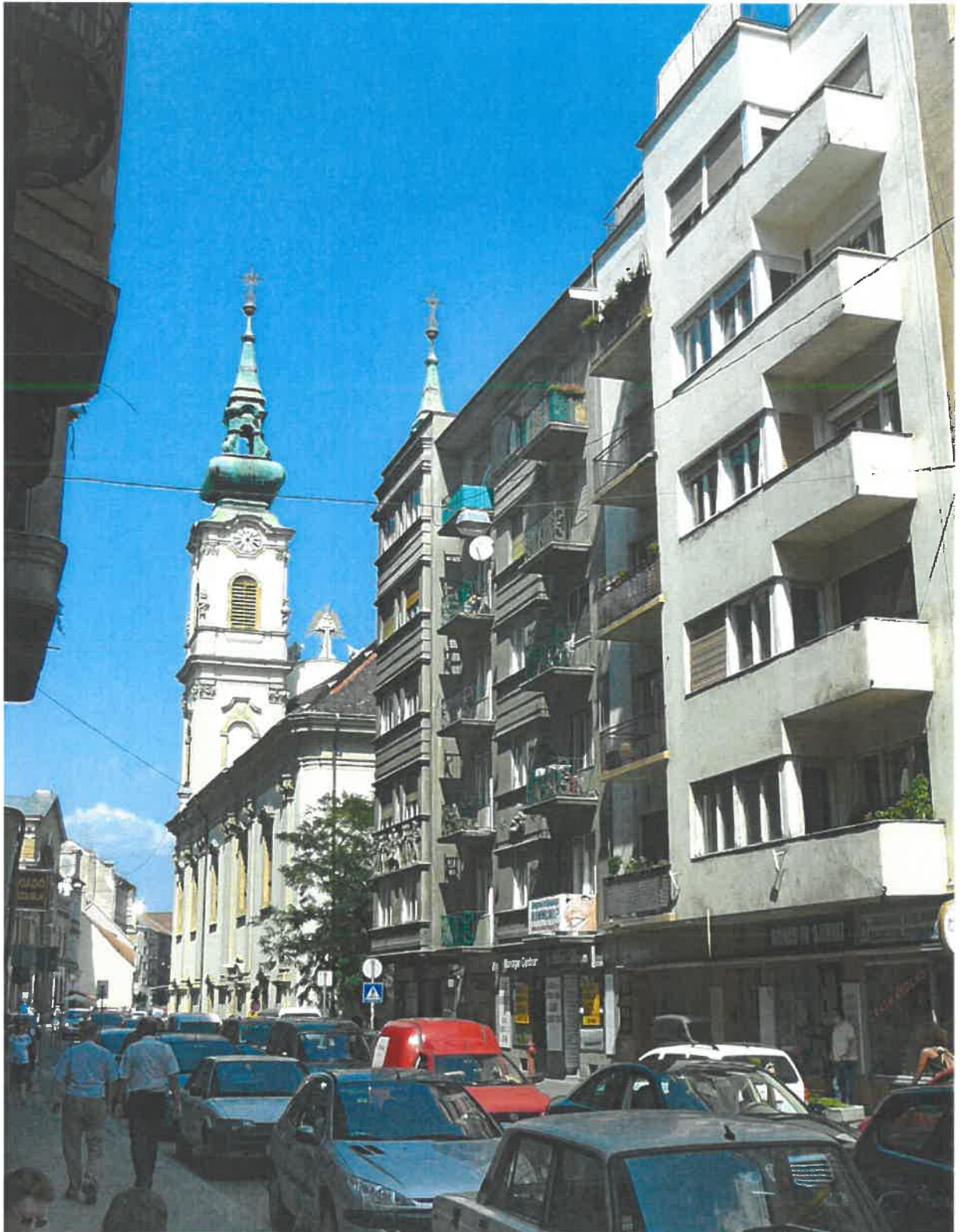
Légifelvétel a környékről



A Fő utcai homlokzat



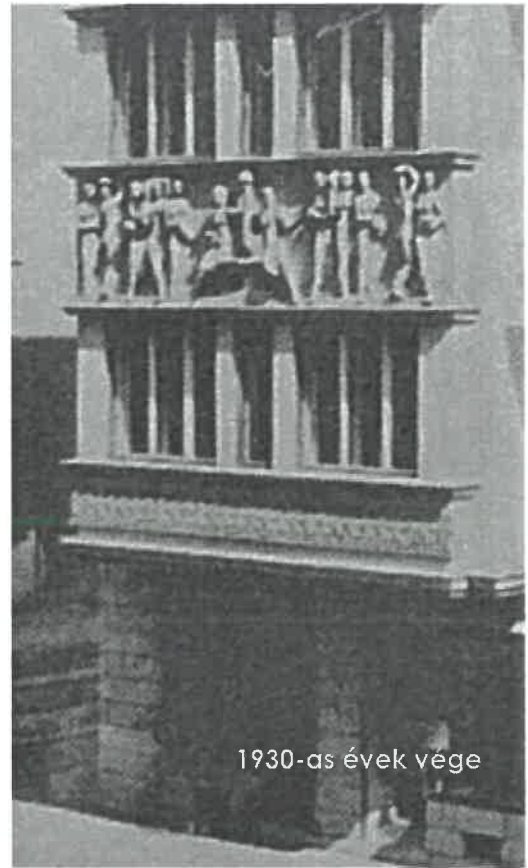
A ház Fő utcai homlokzata az 1930-as évek végén
(forrás: Ferkai András, Buda építészete a két világháború között)



Utcaképi együttes-értékű a közel egyidőben beépült tömb modern házsora (szomszédos fehér épület: Fő u. 37/b., Platschek Imre, 1934.)



A forgalmas Fő utcára néző és a szűkebb utcaterű, fasorral ellátott Aranyhal utcai homlokzatok



A Fő utcai homlokzatot díszítő figurális domborművek hibátlanul fennmaradtak, G. Lux Alice munkái („Asszonyok a kútnál” és „Nő korsóval”); új „T”-osztású ablak



A mellvédeken dekoratív, geometrikus növényi ornamentika,
geometrikus formálású kovácsoltvas erkélyrácsok





A földszinti kőburkolatot elfedő hiányos, részben tönkrement fekete műanyaglapborítás az üzletportálok körül a ház bal oldalán – lebontandó!



Hatalmas reklámtáblákkal takart a földszinti homlokzat kőburkolata az épület jobboldalán



Eredeti fakapu kissé mélyített elhelyezéssel, dekoratív formálású vasráccsal, mely a lépcsőházi lakásajtók védőráccsával rokon formálású



Elegáns fogadótér a földszinten fekete-fehér geometrikus mintában rakott padlóburkolat, üvegezett lengőajtó, márvány falburkolat



Igényes és dekoratív részletmegoldások a lépcsőházban





A modern-hozta (tömbszegélybeépítés) zöld tömbbelső – kilátás a lépcsőházi erkélyről

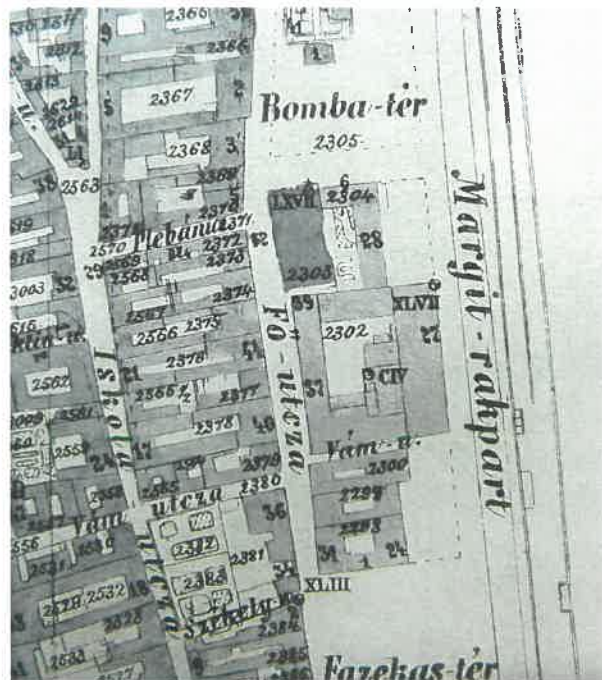


Eredeti fa lakásajtó dekoratív kovácsoltvas védőráccsal (a házkapuhoz hasonló formálással)

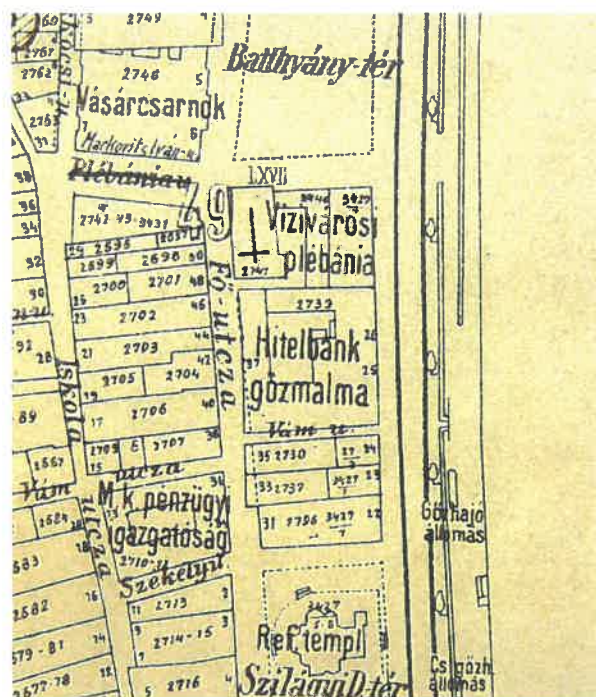
ARCHÍV TÉRKÉPEK (forrás: Hadtörténeti Intézet Történeti Térképtár)
1876., 1882., 1908., 1937.



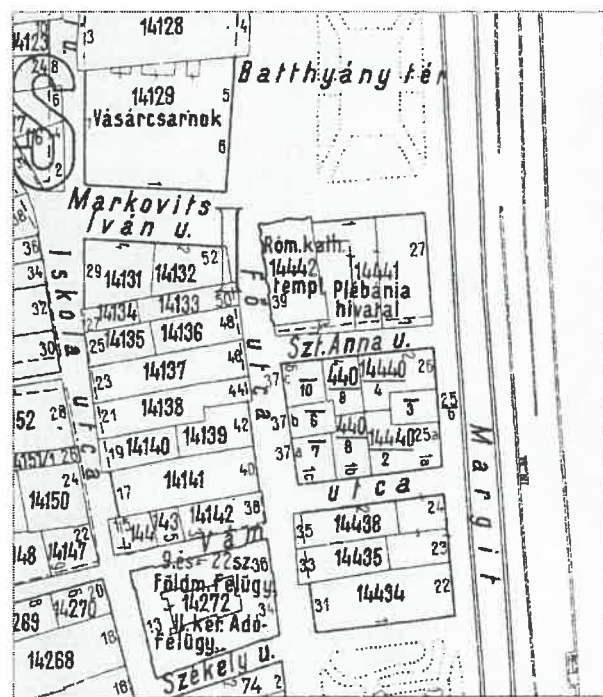
1876. Bp. Főváros Budai része egész területének térképe



1882. Halácsy Sándor Bp. főváros beltelkeinek átnézeteli térképe



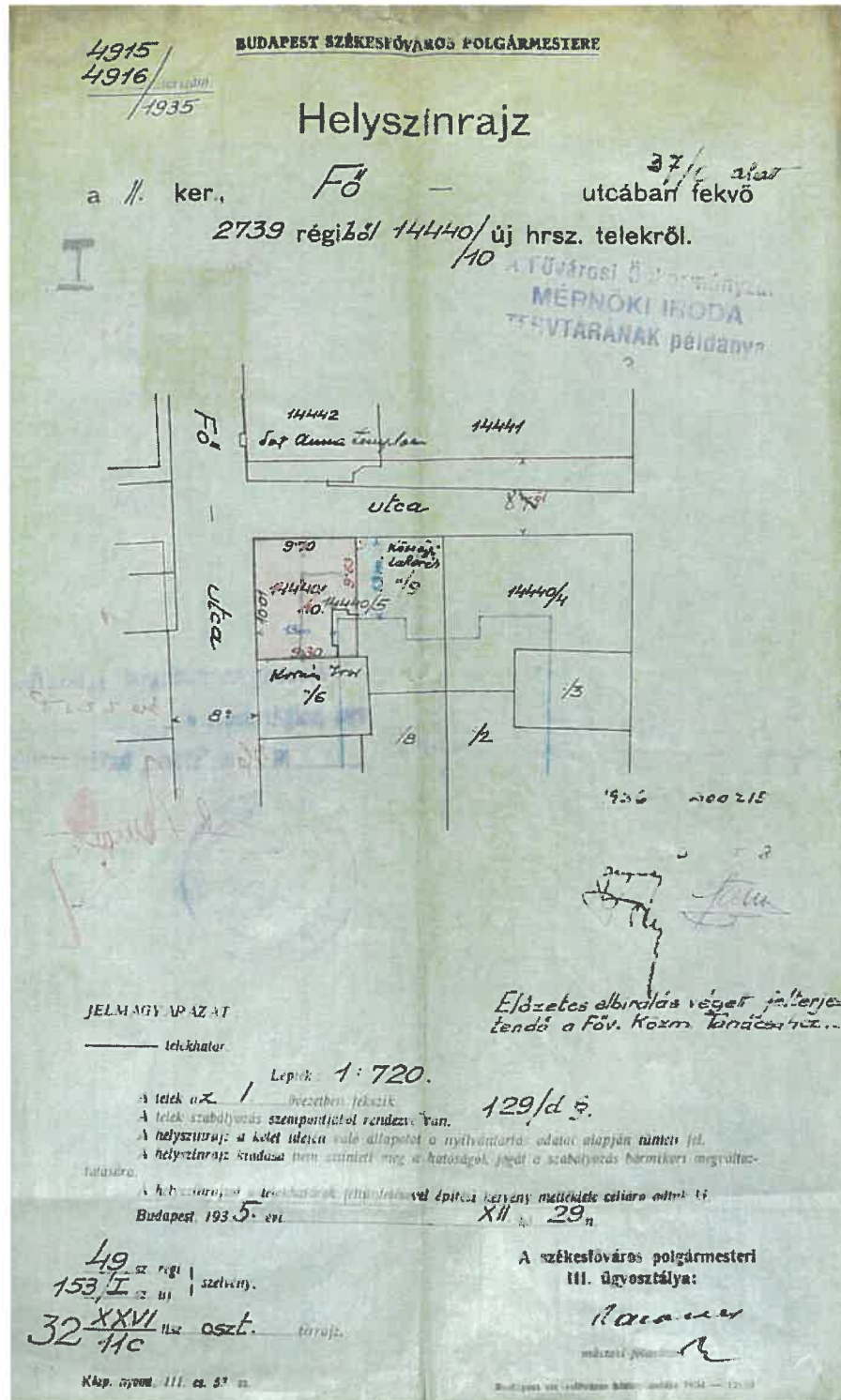
1908. Budapest székesfőváros egész területének térképe (a főmb területén a „Hitelbank gőzmalma”)



1937. Bp. főváros részletes térképe – a kiszabályozott Szent Anna (ma: Aranyhal) utcával és az új telekosztással

ARCHÍV TERV (forrás: Fővárosi Levéltár)

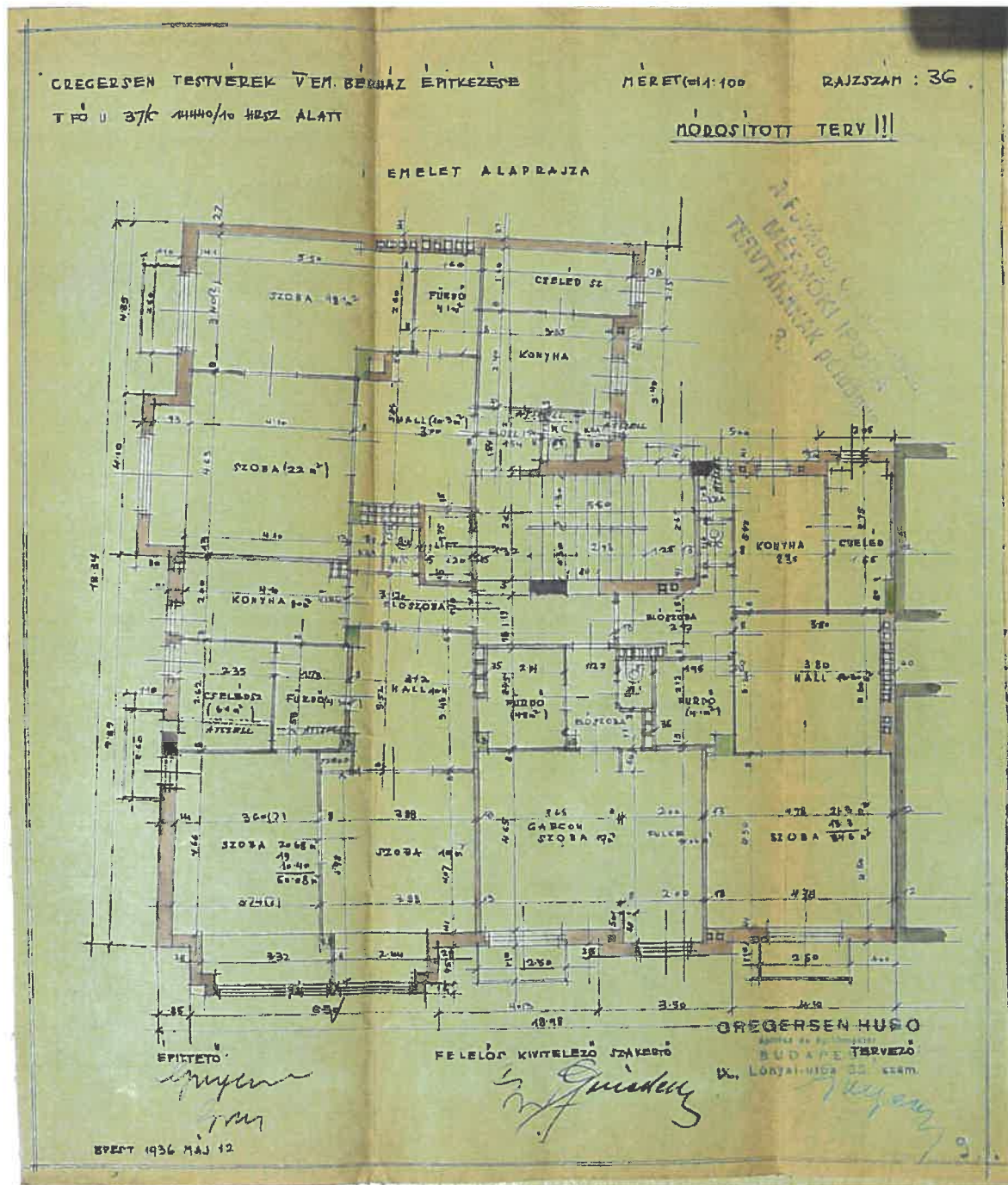
1935. Sarokbérház; tervező: Gregersen Hugo, építtető: Bp. Székesfőváros Takarékpénztár Rt.



Helyszínrajz

ARCHÍV TERV (forrás: Fővárosi Levéltár)

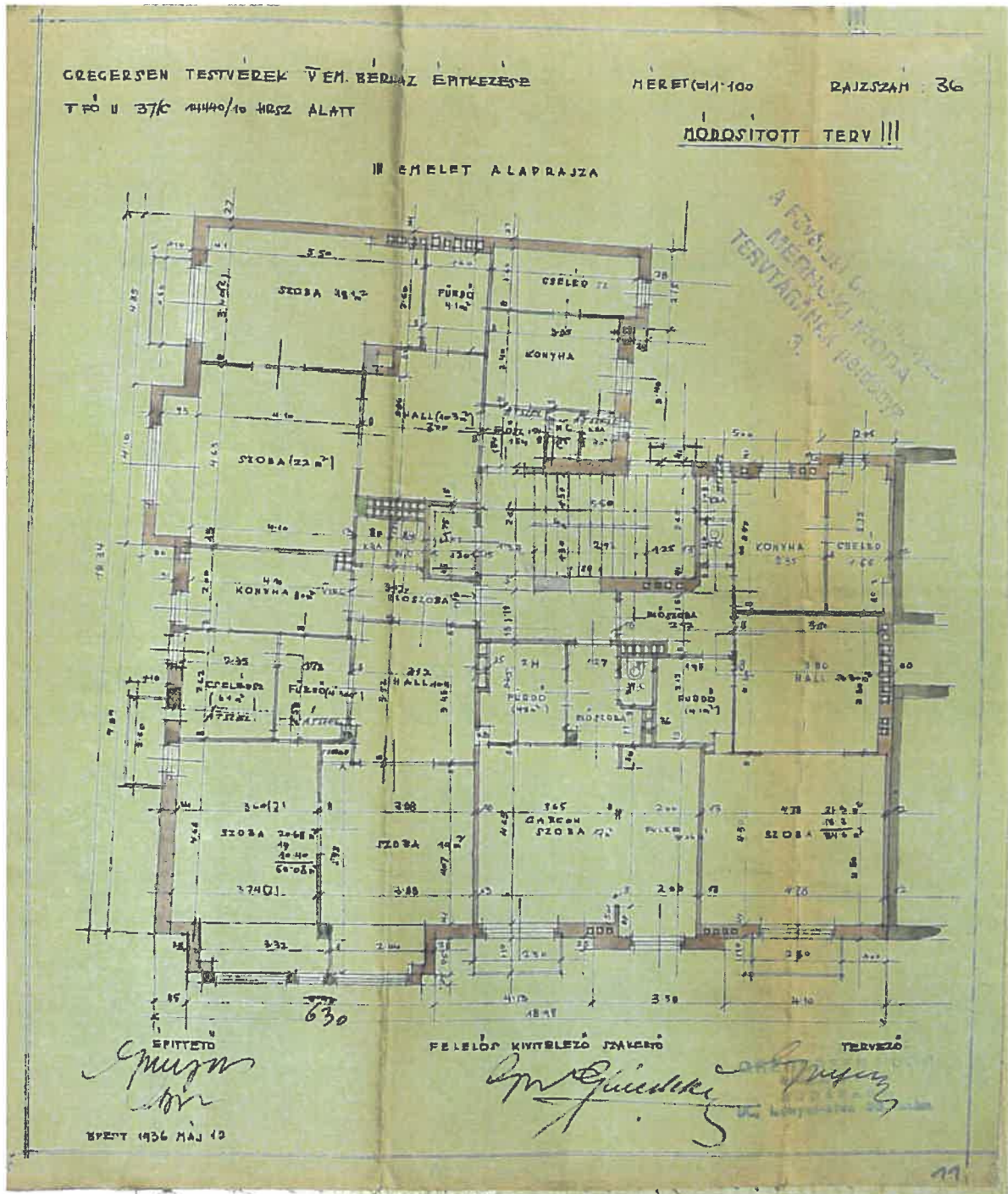
1936. Sarokbérház; tervező: Gregersen Hugo, építető: Bp. Székesfőváros Takarékpénztár Rt.



Az I. emelet alaprajza

ARCHÍV TERV (forrás: Fővárosi Levéltár)

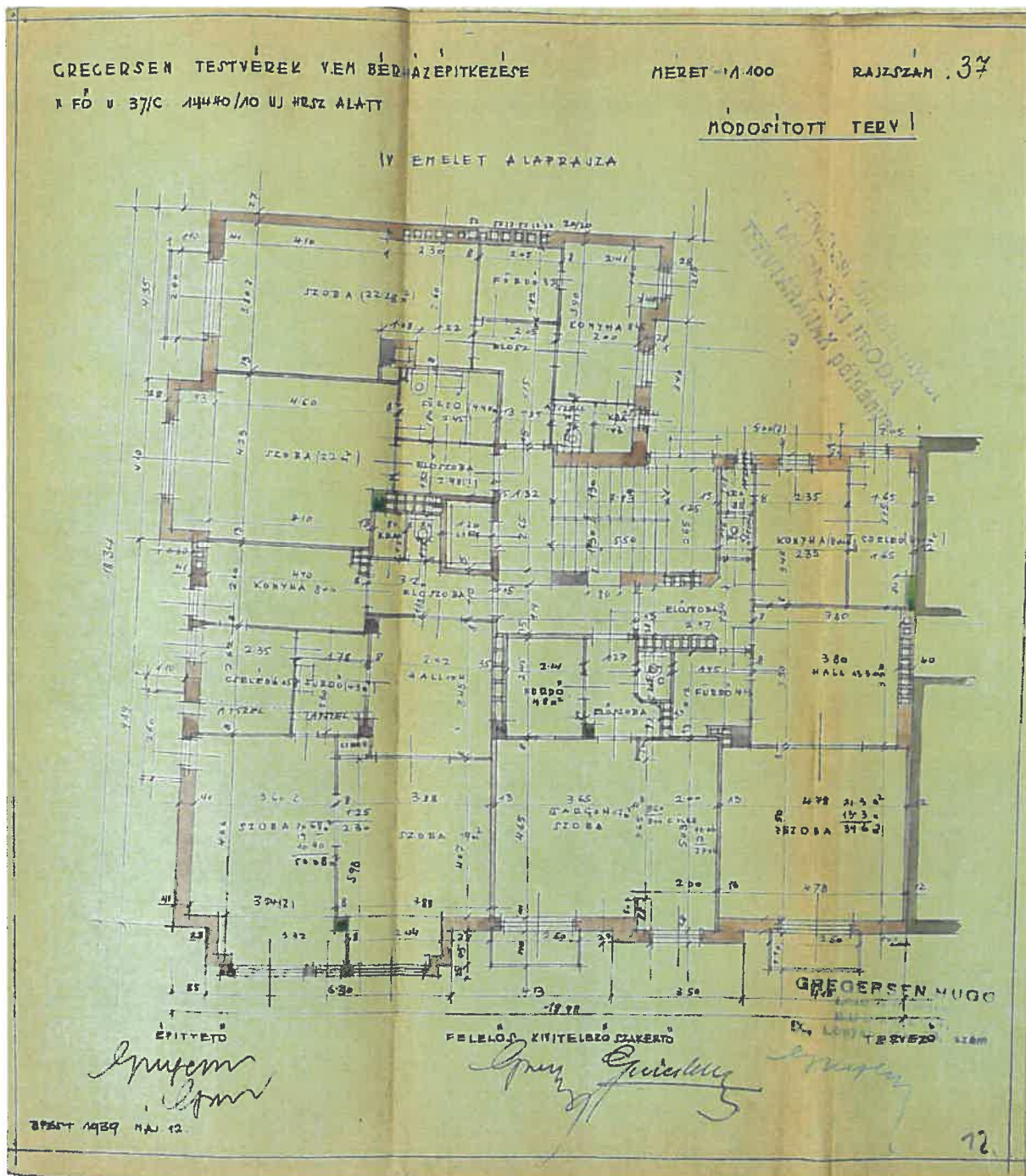
1936. Sarokbérház; tervező: Gregersen Hugo, építető: Bp. Székesfőváros Takarékpénztár Rt.



A III. emelet alaprajza

ARCHÍV TERV (forrás: Fővárosi Levéltár)

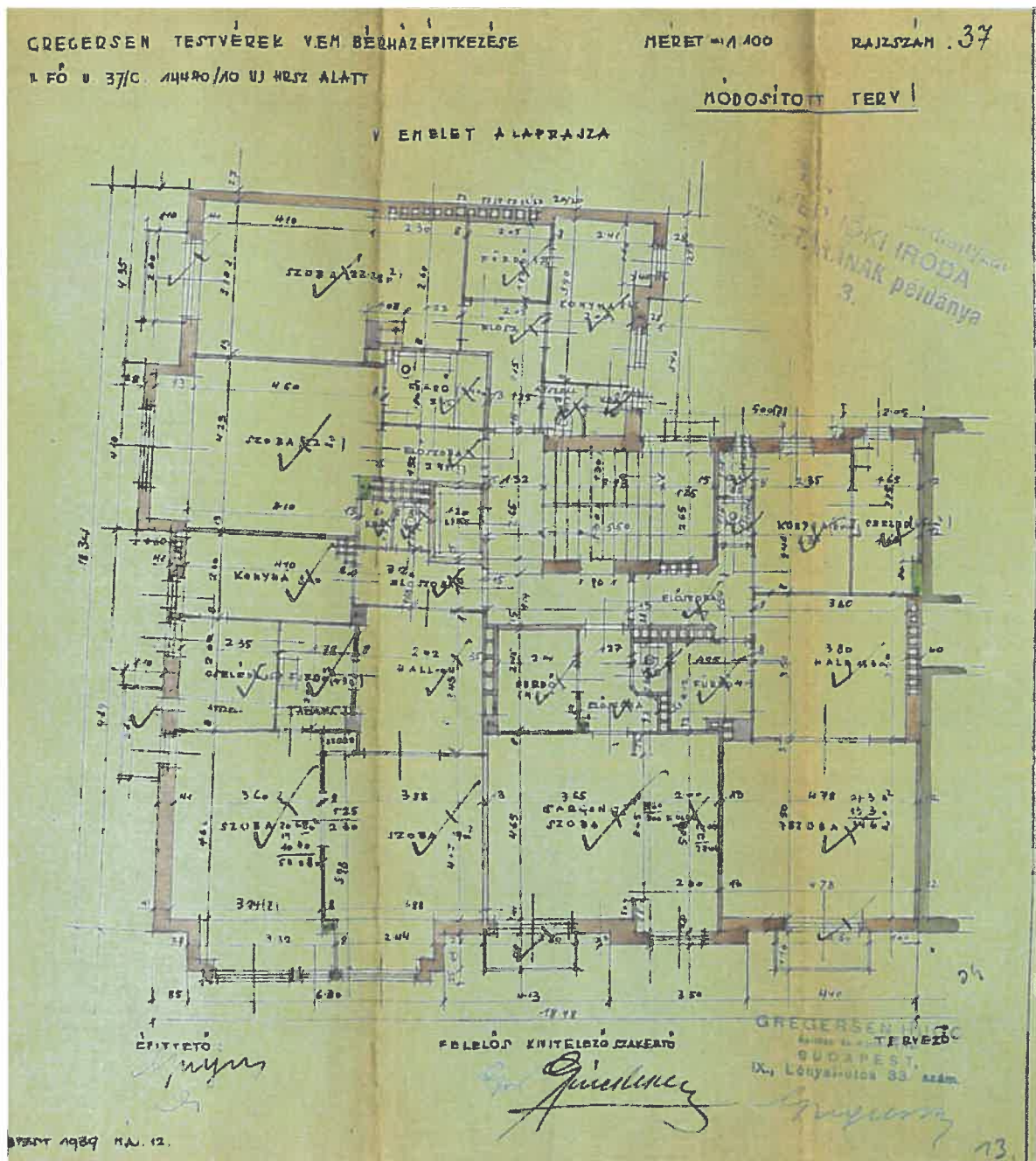
1936. Sarokbérház; tervező: Gregersen Hugo, építető: Bp. Székesfőváros Takarékpénztár Rt.



A IV. emelet alaprajza

ARCHÍV TERV (forrás: Fővárosi Levéltár)

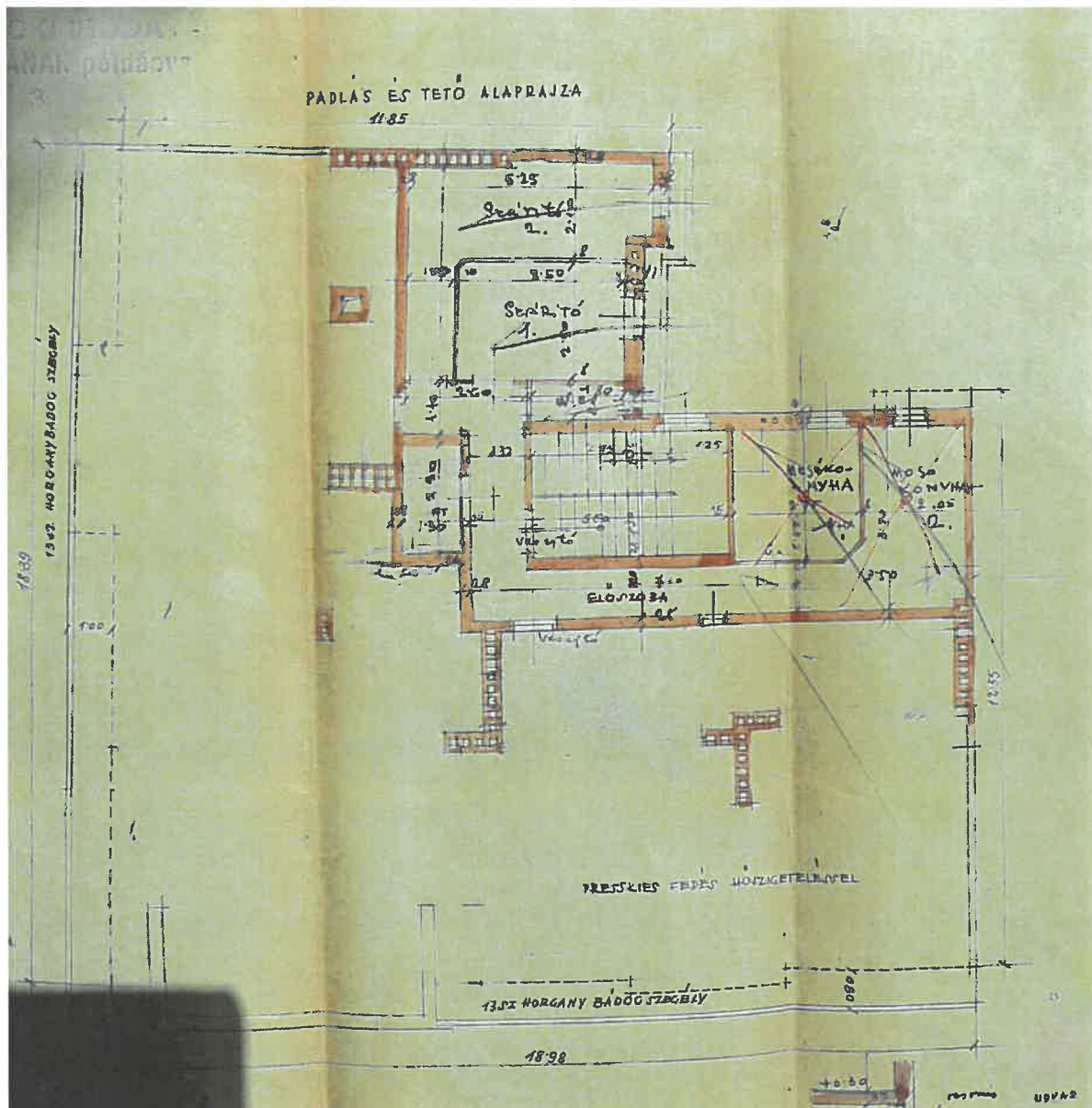
1936. Sarokbérház; tervező: Gregersen Hugo, építető: Bp. Székesfőváros Takarékpénztár Rt.



Az V. emelet alaprajza

ARCHÍV TERV (forrás: Fővárosi Levéltár)

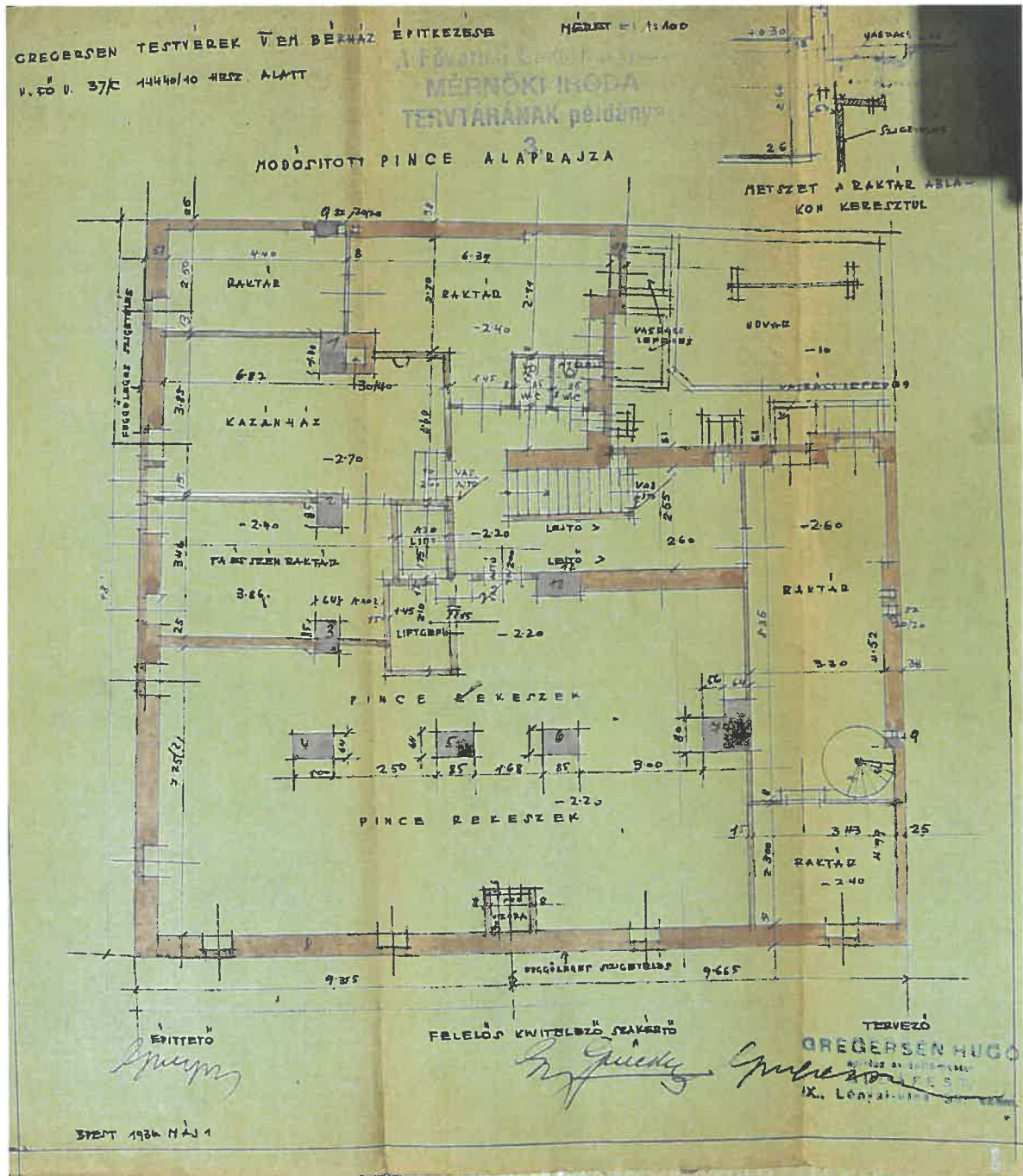
1936. Sarokbérház; tervező: Gregersen Hugo, építető: Bp. Székestőváros Takarékpénztár Rt.



A padlás és tetőfelépítmény alaprajza

ARCHÍV TERV (forrás: Fővárosi Levéltár)

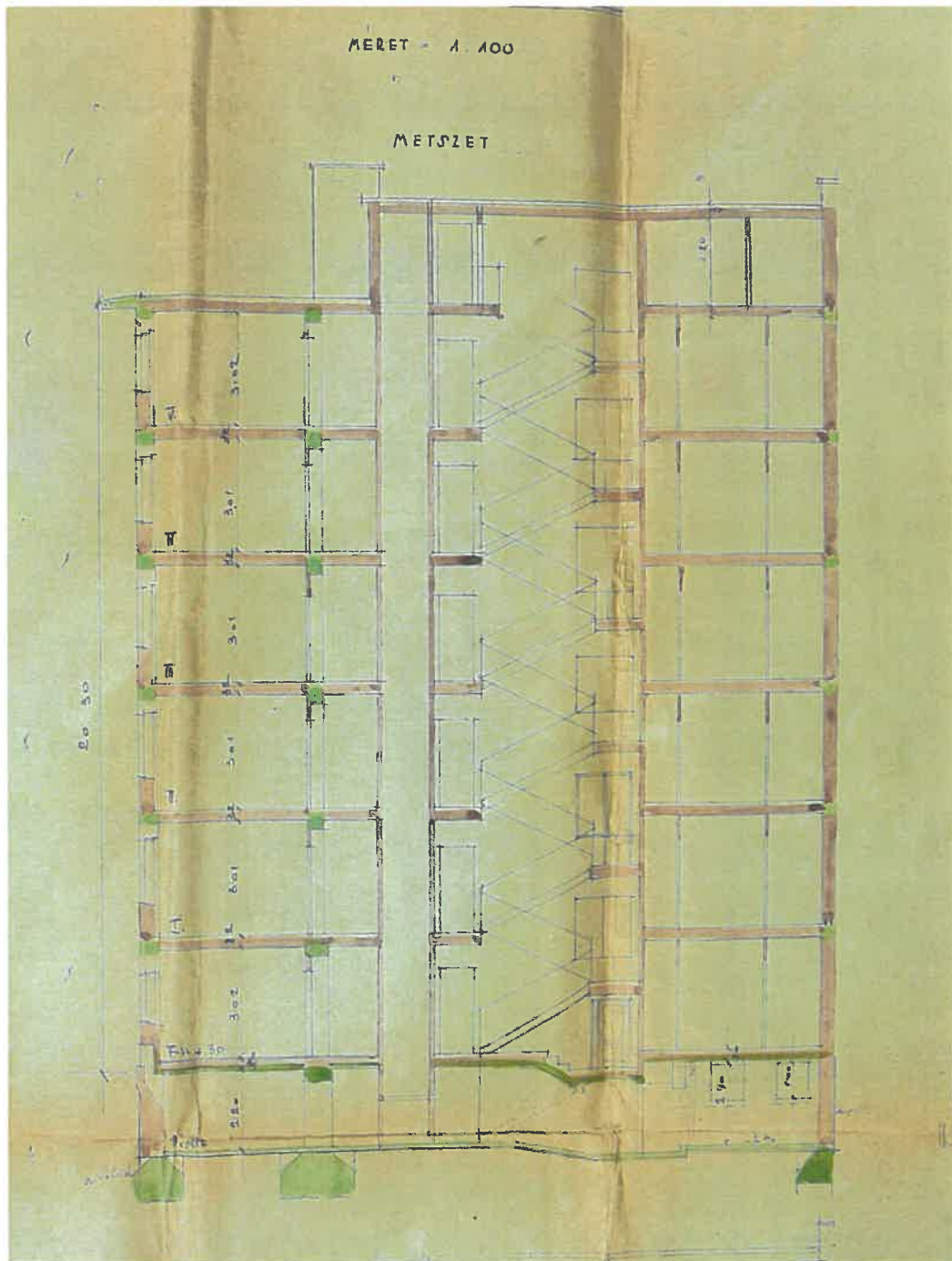
1936. Sarokbérház; tervező: Gregersen Hugo, építtető: Bp. Székesfőváros Takarékpénztár Rt.



A pincszint alaprajza

ARCHÍV TERV (forrás: Fővárosi Levéltár)

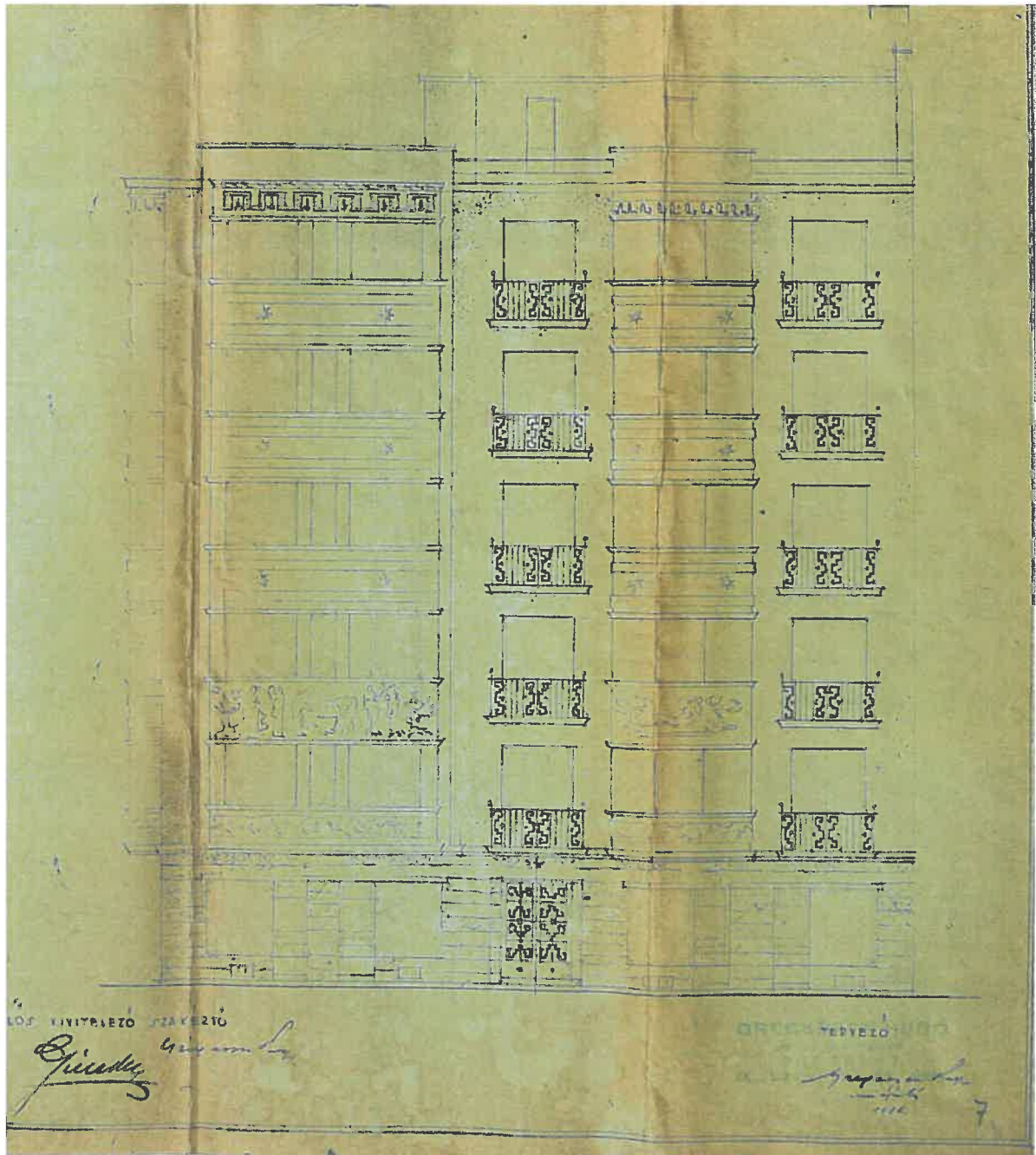
1936. Sarokbérház; tervező: Gregersen Hugo, építető: Bp. Székesfőváros Takarékpénztár Rt.



Metszet

ARCHÍV TERV (forrás: Fővárosi Levéltár)

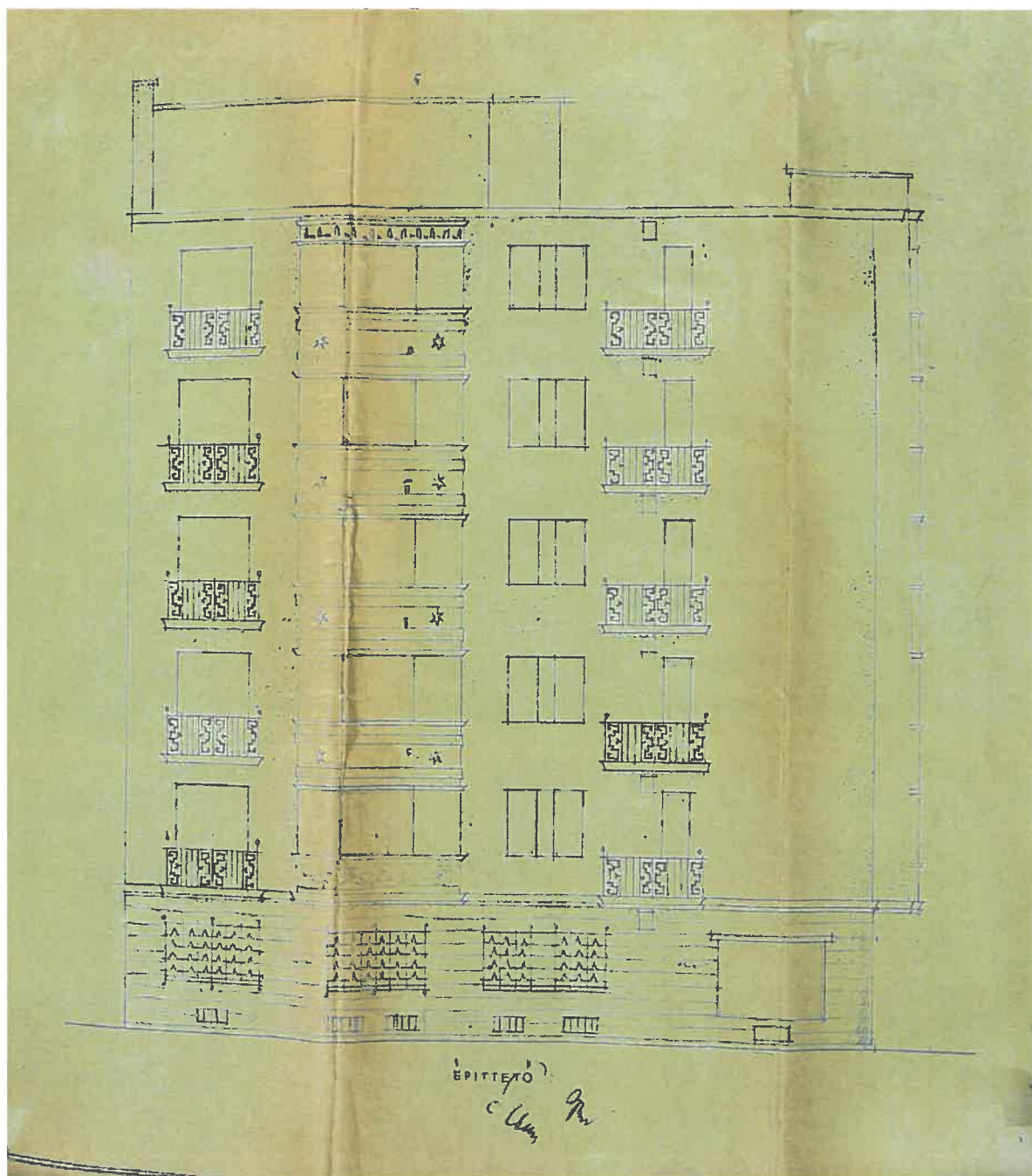
1936. Sarokbérház; tervező: Gregersen Hugo, építtető: Bp. Székesfőváros Takarékpénztár Rt.



A Fő utcai homlokzat

ARCHÍV TERV (forrás: Fővárosi Levéltár)

1936. Sarokbérház; tervező: Gregersen Hugo, építtető: Bp. Székesfőváros Takarékpénztár Rt.



Az Aranyhal utcai homlokzat

ÖSSZEFOGLALÓ JAVASLAT

1. Az épület utcaképi szerepe, építészeti értékei, kitüntetett városszerkezeti helye (világörökségi védett terület) miatt kerületi helyi védelemre méltó.
2. A védelem célja:
a múlt század 30-as éveiben épült építészeti kisegyüttes-értékű modern házcsoport (annak részeként a 37/c. sz. lakóház) megőrzése a világörökségi védelem alatt álló területen, a Fő utca Buda hallatlanul érdekes főutcáján, amely kiemelkedő építészeti értékű épületekkel a várostörténet keresztmetszetét nyújtja .
3. Megőrzendő értékek:
a két utcára néző homlokzatok a dekoratív, a kort megjelenítő nagyszabású domborművekkel, a (nem takarható) kőburkolatú földszinttel; a belső fogadótér minden eleme, az eredeti lépcsőházkorlátok és lakásajtók.