



<b>FENYŐ U. 7.</b>	hrsz.	<b>7326</b>	<b>KERÜLETI ÉRTÉKVÉDELEM</b>
	tömb	<b>116</b>	

tervező építész,  
építtető, kivitelező

ép. idő, átalakítások

építészeti stílus

szintszám

épülethasználat

szerkezet, anyag-  
használat, tető

tulajdonos

egyéb védettség

műszaki állapot

helyreállítási javaslatok

fotók, ábrázolások

**1930-as évek**

1994 – tetőtérbeépítés, tervező: Kovács István

lényegében **modern bérvilla, historizáló hangulati elemekkel**  
(sarok-zárterkély, erkélykorlátok)

alagsor+**3+T**

**lakóház**, 10 lakás

vasbeton pillérvázás szerkezet, vasbeton-födém, vakolt  
homlokzat, magas kőlabazat, magastető, cseréphéjalás

**társasház**

-

**jó**

-

12 oldal - fotók, archív anyag (Fővárosi Levéltár)

építészeti, városépítészeti értékelés

**Háromemeletes bérvilla. A kiugró középrizalit erkéllyel és oromzattal hangsúlyozva, a két szélső tengelyben a középső szinten szintén erkély. A II. em. bal sarkán törtvonalúan kiugró sarok-zárterkély érdekes kőkonzorsorra emlékeztető alátámasztással, mely markáns utcaképi motívum az emelkedő utcában. Az alagsor rusztikus terméskőburkolattal magasan borítva, amely az ablakokat körülszegi. A kő visszatérő alkalmazása a homlokzaton karakter-értékű. A három emelet ablakain alul sűrű üvegosztó-kockák. Az erkélykorlátok íves vonalvezetésű rudakkal, virágtartóval.**

**Az udvari oldalon széles terasz íves lépcsőkkel, az eredetit kiszélesítő átépítés során ahhoz hasonló formában kialakítva. Posztzecessziós bejárati ajtó, szép kovácsoltvas rácsa copf motívumokkal gazdagon díszítve. Az 1993-ban épült tetőtérbeépítés során az utcai homlokzatot megváltoztatták, az udvari tetősíkot megbontották.**

**Homokkő-kerítés oszlopokkal, újabb ráccsal.**

az adatfelvétel ideje 2008. szeptember-október hó





A lépcsőzetesen hátraugró rusztikus terméskő-konzorsorra emlékeztető sarokerkély a felső emeleten karakteres utcaképi elem



Az épület szimmetriatengelyében lévő oromfalas kiemelés az új (1993-ban épült) tetőtéri erkéllyel

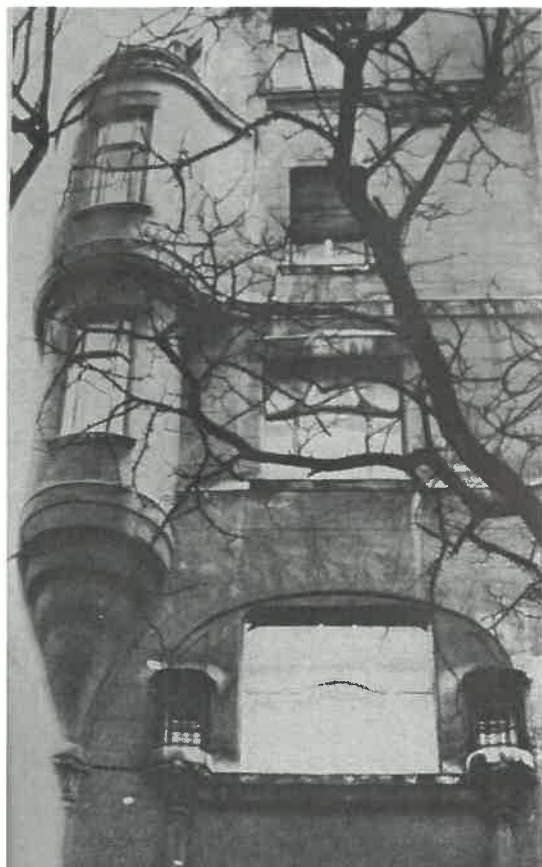


Az oromfal 1993-ban a tetőtér beépítése előtt (forrás: Fővárosi Levéltár) és ma





A lépcsős kőkonzorsorra emlékeztető alátámasztású sarokzárterkély és két klasszikus szecessziós előkép Budapesten



Liszt Ferenc tér 2.  
épült. 1905-ben, tervező. Vidor Emil



Dózsa György út 100.  
épült. 1903-ban, tervező. Benes Imre



Az alagsori szinten végigfutó rusztikus terméskő-burkolat a harmadik emeleti sarok zárterkély lépcsőzetes megoldású alátámasztásában tér vissza és adja meg a ház karakterét





A ház megjelenése a lejtős kert felől az elegáns íves tereplépcsőkkel – 1993-ban (forrás: Fővárosi Levéltár) és ma, az 1993 évi felújítás/tetőtérbeépítés után





Posztsecessiós bejárati ajtó a kerti homlokzaton, szép kovácsoltvas rácsa copf motívumokkal gazdagon díszítve

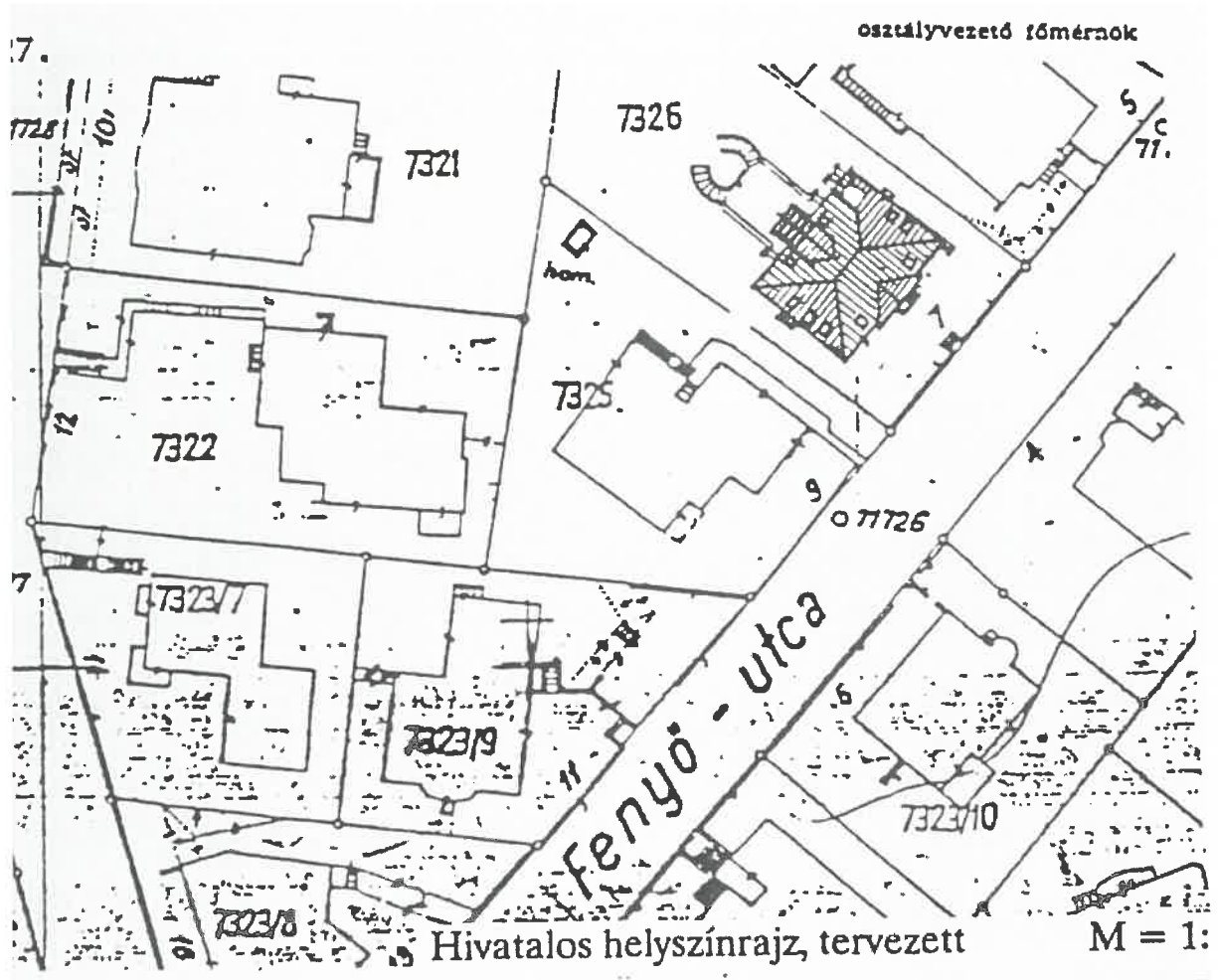


Az ún. „héra-fejek” leszerelése utáni homlokzathelyreállítás kulturált megoldása (a következő homlokzatfestésig) a délnyugati homlokzaton

## Budapest I., Krisztinaváros, Naphegy – Fenyő u. 7.

ARCHÍV TERV (forrás: Fővárosi Levéltár)

1993. társasház átalakítási terve - tetőtérbeépítés, tervező: Kovács István



Helyszínrajz



# Budapest I., Krisztinaváros, Naphegy – Fenyő u. 7.

ARCHÍV TERV (forrás: Fővárosi Levéltár)

1993. társasház átalakítási terve - tetőtérbeépítés, tervező: Kovács István

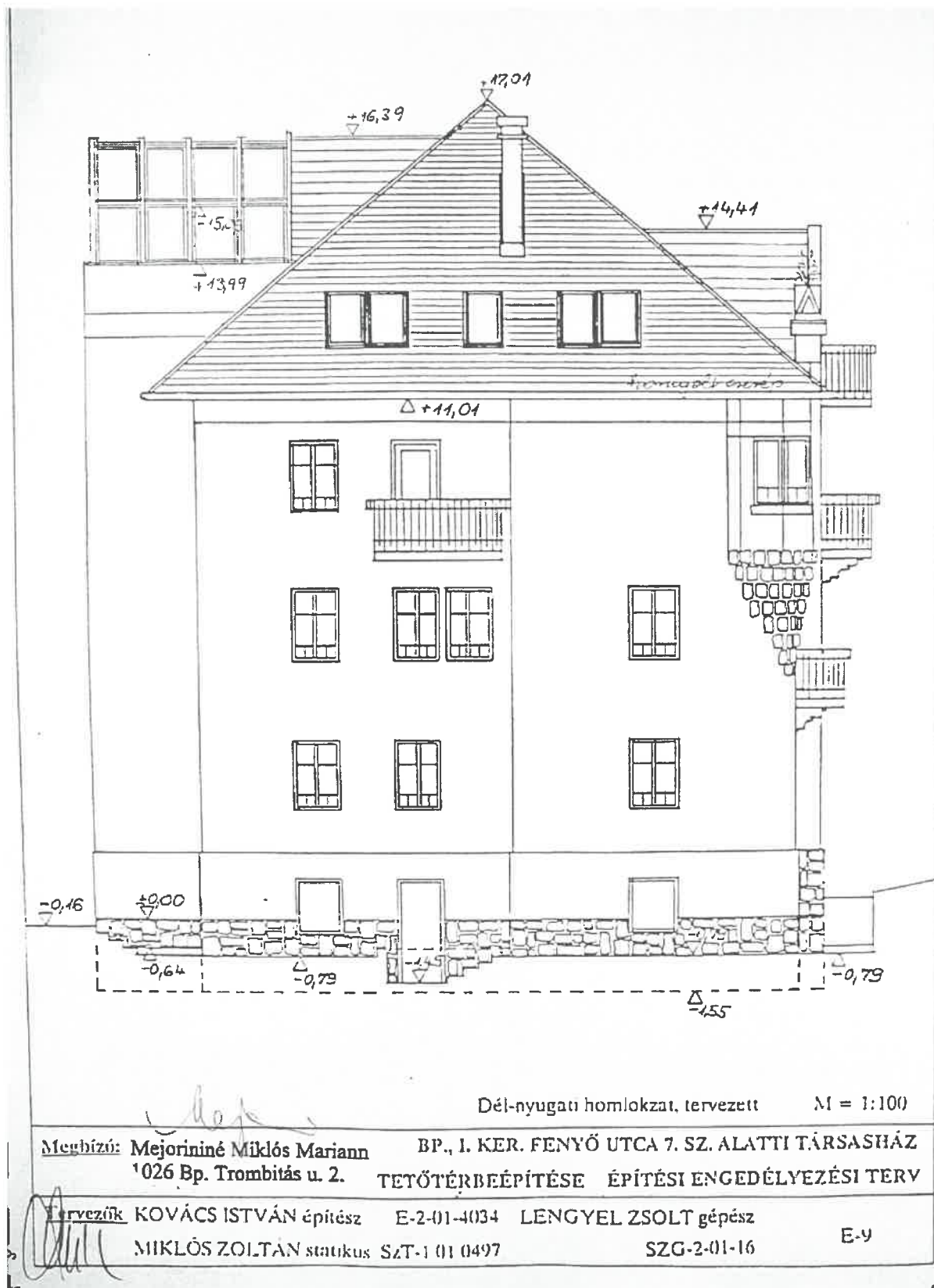


A tervezett utcai homlokzat

# Budapest I., Krisztinaváros, Naphegy – Fenyő u. 7.

ARCHÍV TERV (forrás: Fővárosi Levéltár)

1993. társasház átalakítási terve - tetőtérbeépítés, tervező: Kovács István



A tervezett délnyugati homlokzat