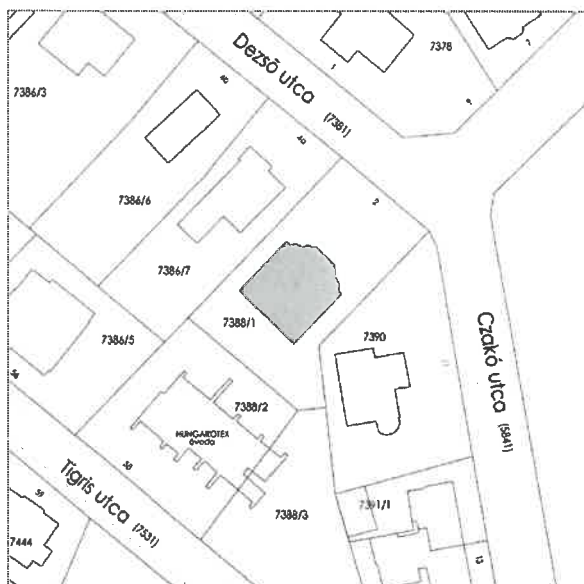


## Budapest I., Krisztinaváros, Naphegy – Dezső utca 2.



helyszínrajz



### DEZSŐ U. 2.

hrsz. **7388/1**

tömb **110**

**KERÜLETI  
ÉRTÉKVÉDELEM**

tervező építész,  
építetű, kivitelezű  
ép. idű, átalakítások

**Hendrich Antal** műépítész; építetű: Müller László és felesége;  
kivitelezű: Dávid János építűmester

**1931**

1942: kisebb átalakítás az alagsorban – tervezű: Hendrich Antal;  
építetű: vitéz Pesty László és felesége (tul.)

1954: átalakítás az alagsorban – építetű: Balázs László (a hátsókerti  
hátrészrt ért háborús károk – romos házrmesterlakás – helyreállítása)

építészeti stílus

**neobarokk**

szintszám

alagsor+F

épülethasználat

**családi villa, 2(?) lakás**

szerkezet, anyag-  
használat, tetű

pillérvázas szerkezet, vasbetonlemez-fűdémek, manzárdtetű,  
palahéjalás

tulajdonos

**magán**

egyéb védettség

**Czakó u.: "Városkép szempontjából kiemelt terület határa"**  
(BVKSZ 2. sz. mell.)

műszaki állapot

a tetű rossz állapotú, a homlokzatok állapota a mindent fedű  
vadszűlű miatt nem állapítható meg; feltehetően felújítandó,  
azonban, ha nem okoz problémát, a szép zűld "bevonat",  
ameddig él, maradjon, fontos utcaképi elem!

helyreállítási javaslatok

*az épület legfűbb érdekessége a tornyos tetű, ennek eredeti  
szerinti helyreállítása (a tetűablakok rekonstrukciójával)  
műemléki igényességet kíván (támogatás szükséges)*

fotók, ábrázolások

15 oldal - fotók, archív anyag (Fűvárosi Levéltár)

építészeti, városépítészeti értékelés

**Fűldsintes neobarokk, művészien kialakított, oldalsű előredomborodű saroktornyos,  
manzárdtetűs, nagy alapterületű villa a Czakó utca tengelyében, hangsűlyos utcaképi  
szerepben. Az egész épület vadszűlűvel dúsan befuttatva.**

**A félkűrívben előreugrű, a tetűszerkezet által is hangsűlyozott toronyszerű épületrészek  
közűtt széles, előreívelűdű terasz. (folytatás a kűv. oldalon)**

## Budapest I., Krisztinaváros, Naphegy – Dezső utca 2.

Az alagsori szint ruszlikus homokkő-burkolatú, az ablakokon vasrács, nagyobbakon kosaras vasrács. Utólagosan (1942) kialakított lejárát a terasz jobb oldalán, felette csúnya vastető.

A magasszinten a „saroktoronyokon” 3-3 félköríves záródású ablak, a teraszra három ugyanilyen félköríves, apróosztású, kétszárnyú ajtó nyílik. A nyílásokon kis vállpárkány-szakasszal induló profilos keretelés a félkörívek körül, felül volutás zárókővel, mellette két oldalt volutás díszekkel formált. A terasz korlátja furcsán megemelve, de eredeti. Alul levélsorral díszített előregyártott műköpárkány, fölette igen szép formálású, elegáns, barokkos vasrács.

Különös tornyokkal díszített, mély lazac-színű ferde rombusz-vágású palával fedett beépítetlen manzárdtető, a tornyokon és középen egy-egy szépen formált barokkos kis ablakkal. Tönkrementek, de részletképzésüket megőrizték, új anyagból rekonstruálhatóak.

A különös, jelentős utcaképi értékű épület sajnos meglehetősen rossz állapotú (tornyok felső része bádoggal, kátránypapírral borítva, esőcsatorna tönkrement, a tetőben feltehetően beázások, erkélykorlát rozsdás stb.). Statikai probléma külső szemrevételezés alapján a vadszőlő takarása miatt nem állapítható meg.

Egyszerű, parkként kialakított szép kert.

Korabeli, teljesen szimmetrikus kerítés, két szélén elhelyezett azonos kialakítású kocsibejárattal. Hosszú, keskeny, függőleges nyílásokkal megnyitott széles kőpillérek között barokkos részletképzésű, bojt-díszes kovácsoltvas kapuk, gazdag, dekoratív formálású szupaporttal. A pillérek gyenge statikai állapotban. Tetejükön műköpárkány, felettük műkö virágtartó elemek (egyikben petúnia).

Fontos utcaképi értékű a hatalmas fává nőtt borostyán a kerítés bal oldali pilléréen.

Egyedülálló kilátás a Budai Vár déli részére és a pesti történeti belvárosra, Világörökségi terület-menti, kiemelt városképi helyzet.

Az épület megóvása, helyreállítása, eredeti építészeti megoldásai, hangsúlyos városképi szerepe és a szűkebb környék fennmaradt neobarokk villáival (Czakó u. 11., Dezső u. 3., Lisznyai u. 25.b., Tigris u. 54., 56. stb.) való építészeti-utcaképi többletértéke miatt is feltétlenül fontos.

Az adatfelvétel ideje: 2008. szeptember-október hó





A saroktornyos, különleges, művészi formálású, reprezentatív megjelenésű, eredeti állapotát megőrzött, vadszőlővel befuttatott, felújításra szoruló, komoly utcaképi értékű neobarokk villa (a tornyok befuttatott párkánykiemeléseit ld. a 13. old.-i eredeti homlokzatterven)





A félkörívben előreugró, a tetőszerkezet által is hangsúlyozott toronyszerű épületrészek között széles, előreívelődő terasz





A magasföldszinten a „saroktornyokon” félköríves záródású ablakok, a terasznál ugyanilyen félköríves, apróosztású, kétszárnyú ajtók; a nyílásokon kis vállpárkány-szakasszal induló profilos keretezés a félkörívek körül, felül volutás zárókővel, mellette két oldalt volutás díszekkel





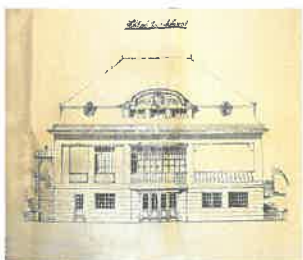
A terasz korlátja eredeti, furcsán megemelve; alul levélsorral díszített előregyártott műköpárkány, fölötte igen szép formálású, elegáns, barokkos, felújításra szoruló vasrács



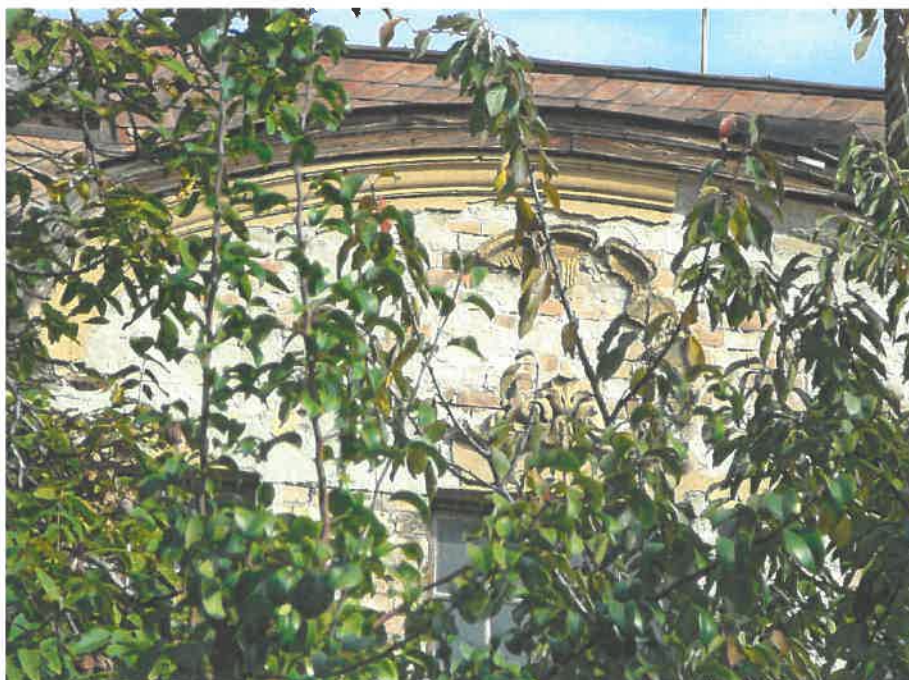
A terasz alatti ruszlikus homokkőburkolatú alagsori szint ablakai: bal oldalon az 1942-es átalakítás során nyitott pinceablak, jobb oldalon az eredeti pinceablakok (1942-ben házmesterlakássá alakított rész ablakai) egyszerű kosaras vasráccsal (ld. 15. old.)



A különös tornyokkal díszített, ferde rombusz-vágású palával fedett beépítetlen manzárd-tető tornyain és közepen egy-egy szépen formált barokkos kis ablak; tönkrementek, de részletképzésüket megőrizték, új anyagból rekonstruálhatóak



A hátsó homlokzat barokkosan ívelt oromzata a fennmaradt kagylódíszmaradvánnyal



## Budapest I., Kriszlinaváros, Naphegy – Dezső utca 2.

Korabeli, teljesen szimmetrikus kerítés, két szélén elhelyezett azonos kialakítású kocsibejárattal; hosszúkás, keskeny, függőleges nyílásokkal megnyitott széles kőpillérek között barokkos részletképzésű, bojt-díszes kovácsoltvas kapuk, gazdag, dekoratív formálású szupraporttal; a pillérek gyenge statikai állapotban, tetejükön műköpárkány, felettük működő virágtartó elemek (egyikben petúnia).



Budapest I., Kriszlinaváros, Naphegy – **Dezső utca 2.**



Fontos utcaképi értékű, hatalmas fává nőtt borostyán a kerítés bal oldali utolsó pillérén



Egyedülálló kilátás a Budai Vár déli részére



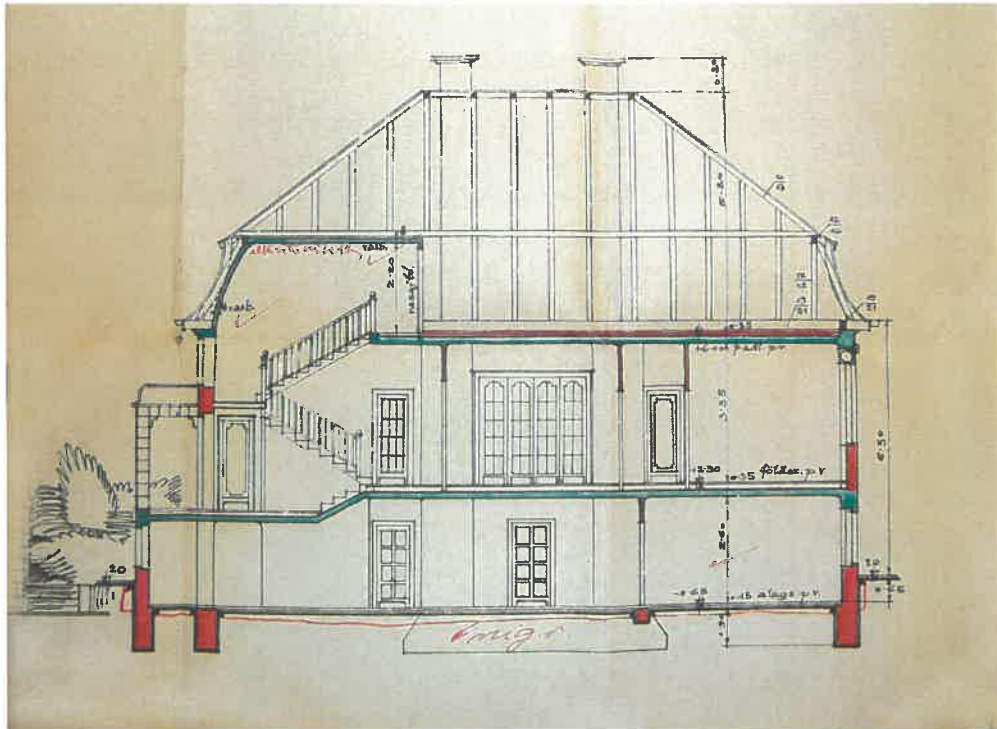




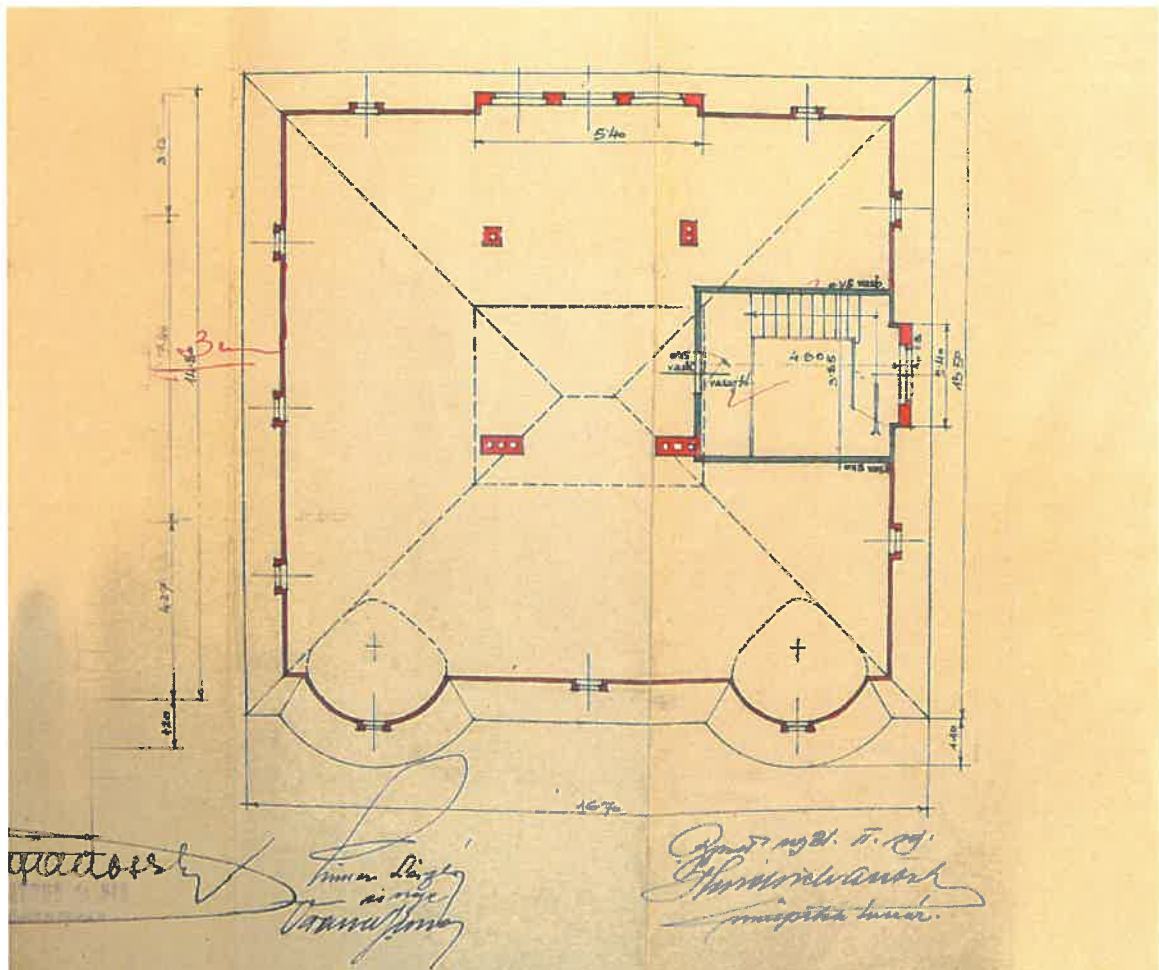
## Budapest I., Kriszlinaváros, Naphegy – Dezső utca 2.

ARCHÍV TERV (forrás: Fővárosi Levéltár)

1931. tervező: Hendrich Antal; építető: Müller László és felesége



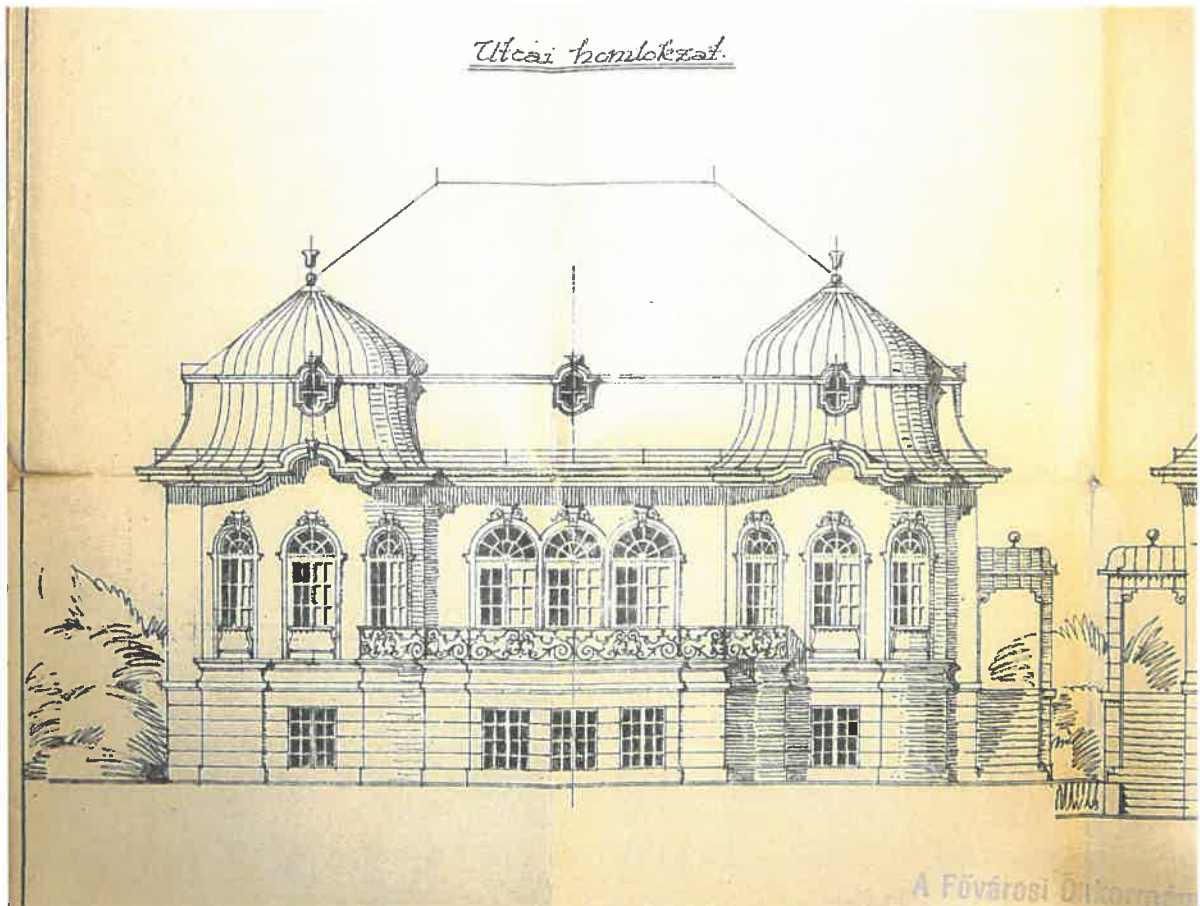
Metszet és a padlástér alaprajza



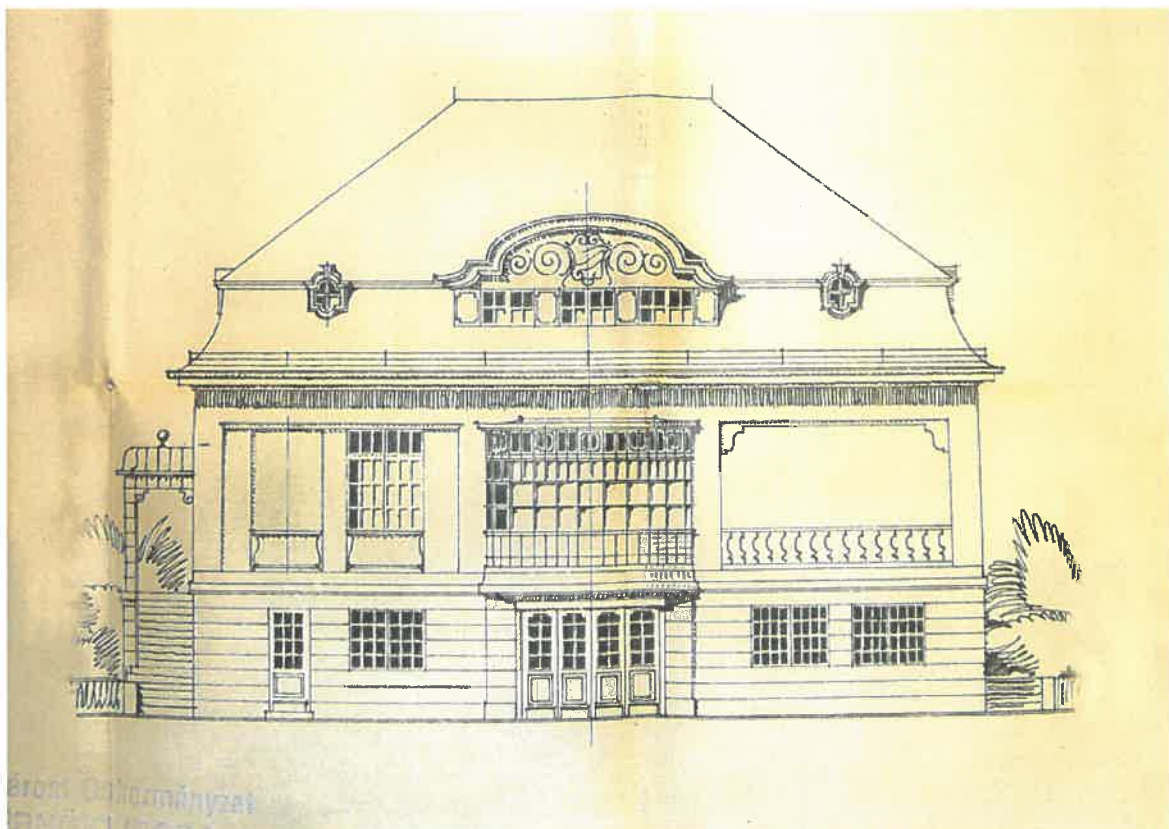
## Budapest I., Kriszlinaváros, Naphegy – Dezső utca 2.

ARCHÍV TERV (forrás: Fővárosi Levéltár)

1931. tervező: Hendrich Antal; építtető: Müller László és felesége



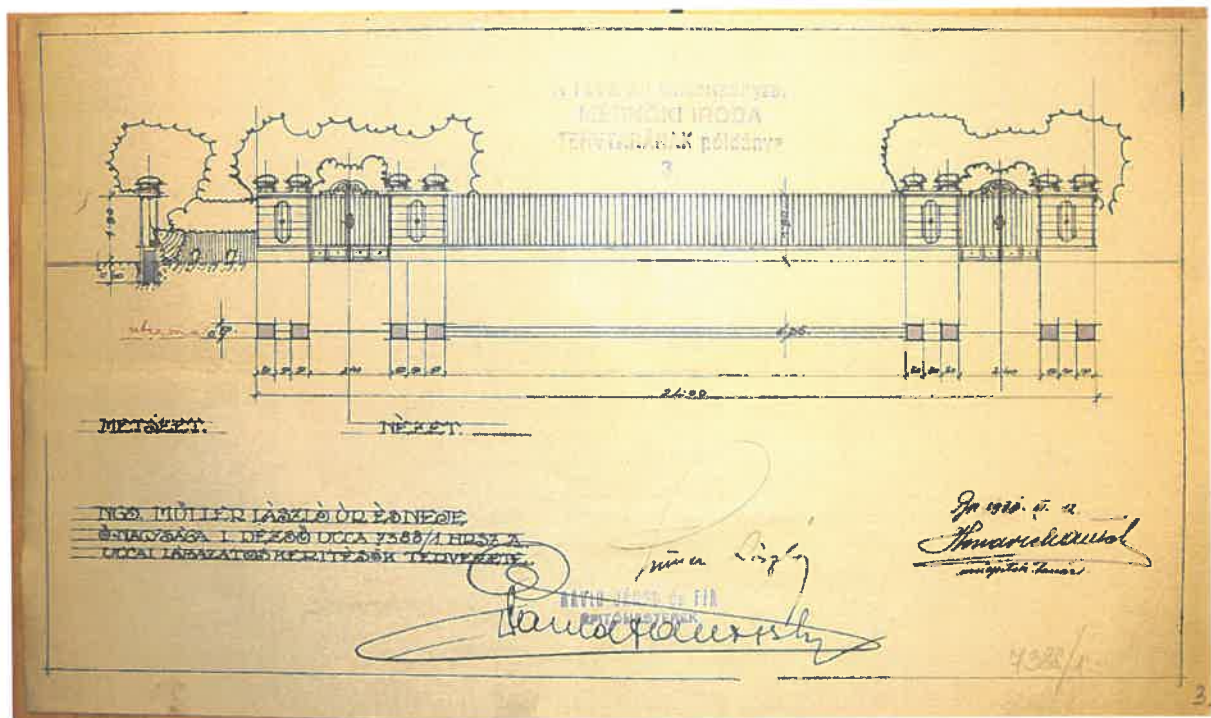
Az utcai és a hátsó kert felőli homlokzat



## Budapest I., Krisztinaváros, Naphegy – Dezső utca 2.

ARCHÍV TERV (forrás: Fővárosi Levéltár)

1931. tervező: Hendrich Antal; építető: Müller László és felesége



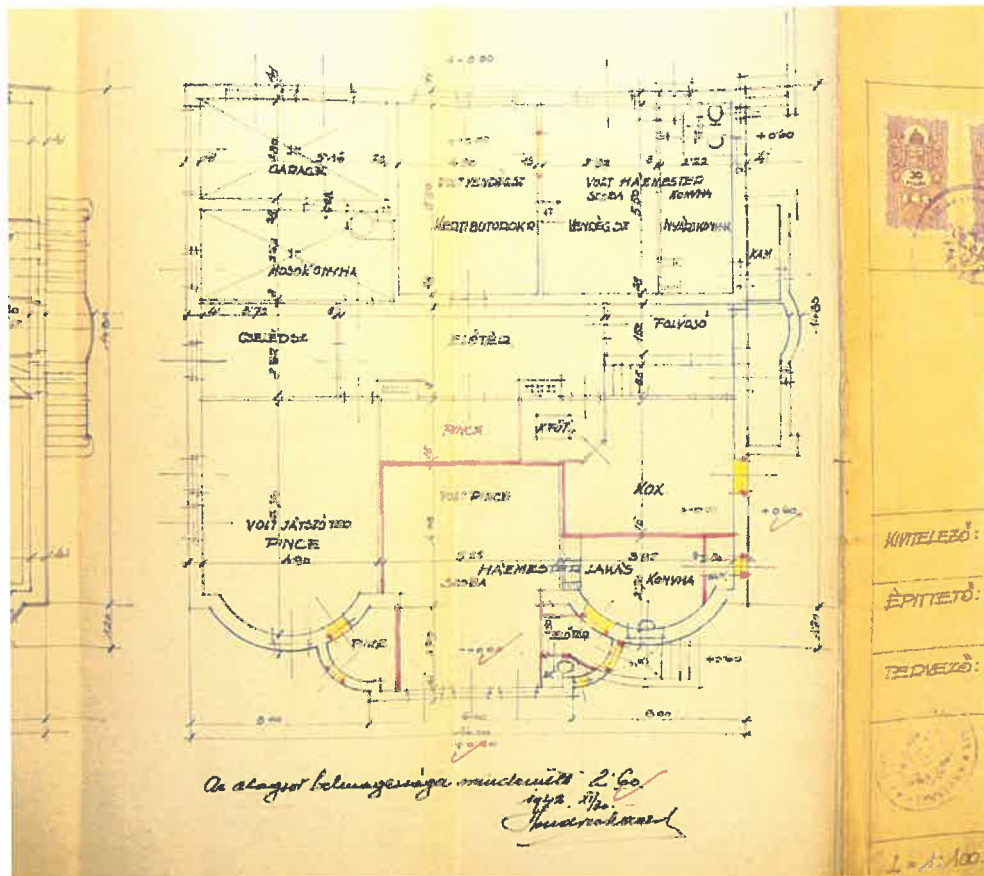
A kerítés terve és mai változatlan megjelenése



## Budapest I., Krisztinaváros, Naphegy – Dezső utca 2.

ARCHÍV TERV (forrás: Fővárosi Levéltár)

1942. alagsor átalakítás; tervező: Hendrich Antal; építető: vitéz Pesty László és felesége



Házmeesterlakás kialakítási terve az alagsor utcai oldalán, a terasz alatt; a korábbi hátsókert felőli házmeesterlakás helyén kertibútor-tároló, nyárikonyha

