



helyszínrajz



**CSALOGÁNY U. 36.**

hrsz. **13929/2**  
tömb **52**

**KERÜLETI  
ÉRTÉKVÉDELEM**

tervező építész,  
építtető, kivitelező

**Ifj. Eckermann József**, építtető: Mambriny Alajos

ép. idő, átalakítások

**1861** – azóta lényegében eredeti állapotában áll!

építészeti stílus

**klasszicizáló romantikus**

szintszám

**F+1**

épülethasználat

**lakóház**

szerkezet, anyag-  
használat, tető

hagyományos falszerkezet, csehsüveg-boltozatos földszint,  
nyeregterő, cseréphéjalás

tulajdonos

**társasház**

egyéb védettség

**1955-ben** (meddig?) **műemlék** volt! (Horler Miklós: Budapest  
műemlékei I. 626. l., 1955, Akadémiai Kiad.)

műszaki állapot

szakszerű műemléki felújítást igényel!

helyreállítási javaslatok

*148 éves, szinte hiánytalanul fennmaradt műemlék-értékű(!)  
lakóház országos védettséget, műemléki megkutatást,  
tervezést és helyreállítást igényel!*

fotók, ábrázolások

24 oldal - fotók, archív anyag (Fővárosi Levéltár, FSZEK Bp. Gy.)

építészeti, városépítészeti értékelés

**Egyemeletes, finom homlokzati architektúráját közel másfél évszázadig megőrzött, zárt-sorú beépítésű klasszicizáló jellegű romantikus lakóház. Műemlék-értékű épület, országos védelemre méltó!**

Szimmetrikus szerkesztésű héttengelyes homlokzat. A két szint között keskeny osztópárkány. A zárópárkány frízét az ablakok tengelyében egy-egy kerámia-rozetta díszíti. A földszinti falsíkot az ablakok között lapos lizénák tagolják, a homlokzatot mindkét szinten ugyancsak lapos lizénák szegélyezik.

A 3-3 egyeneszáradékú (későklasszicista) földszinti középosztott ablak félköríves, tagozott keretezésű - a lábazatig lemélyített - tükröben ül, a félköríves lunettamezőben romantikus levélornamentika-dísz. A középtengelyben szintén félköríves záradékú kapu két, az utcára beálló kőlépcső fölött. A földszinti falságot tagoló lizénák a kapu két ol-

dalán egyszerű fejezettel ellátottak (kedvezőtlen a baloldalon tagozaton vezetett esőcsatorna). Az eredeti kapuszárnyak hiányoznak (az archív fotókról rekonstruálhatóak).

Az emeleti ablakok tagozott keretezésűek: finom, vékony, „lelépcsőző” állókonzollokkal alátámasztott egyenes szemöldökpárkányok, középen akrotéria-szerű dísszel. Az ablakok alatt hangsúlyos könyöklőpárkány, alattuk a mélyített köténymezőben kerámia rozettasor-dísz. A kapu fölötti ablak köténymezőjében eredeti, finom-megmunkálású kovácsoltvas zászlótartó.

### KAPUALJ, LÉPCSŐHÁZ

Lapos szegmensívű hevederes dongaboltozattal fedett keskeny kapualj-folyosó, mely zárt fallal végződik a lejtőn álló helyzet miatt (mögötte föld)!

Az eredeti ajtók (4 db) mind befalazva, ma csak hátul jobboldalon van egy, az 1970-es évek végén nyitott bejárat (ez a lakás jelenleg használaton kívül). Vele szemben nyílik a klasszicizmus nem egy korabeli házban továbbélő félköríves lépcsőháza, amelynek orsótere durván be van építve (a baloldali lakás bővítéseként, ide áthelyezett ideiglenes bejárat). A pihenő nélküli íves lépcsőház korlátja finom, vékony, öntöttvas profilos pálcákból áll, az alsó indításnál kiemelten formált első oszlopkával. Az íves lépcsőházfalba érdekesen metsződik bele egy fekvő téglalap-alakú földszinti és egy szokásos méretű emeleti ablak, valamint az udvarra nyíló, ferde torzfelülettel kimélyített harmadik ablak.

Az emeleti lépcsőelőtérből eredetileg nyílt 2 ajtó befalazva, az udvarra nyíló nyílás vasráccsal bezárva. Jelenleg a teljes lépcsőház használaton kívül.

### UDVAR

A Várlejtő alján álló ház a Csalogány utca felől egyemeletes, de udvarához már az emeleti szinttel csatlakozik (a Csalogány utcához képest egy emelettel megemelt a belső udvar, a földszint hátul a földben van).

Jóarányú, kellemes udvar. Az alacsony kis ház a vele eredetileg (és használatát tekintve ma is) egy telken lévő magasabbal (Hattyú u. 11.) és keleti szomszédjával (Csalogány u. 34.) számos érdekes összemetsződéssel, romantikus, olaszos hangulatot idéz, ami az udvar sok növényével tovább fokozódik.

Az eredetileg „U”-alakú beépítés mindkét szárnya megrövidült azáltal, hogy a mintegy 35 évvel később épült Hattyú utcai lakóház (Hofhauser Elek, 1896) „rátelepült”. A nyugati oldali épületszárny folytatásaképpen állt földszintes melléképületre kicsit más szögben épült rá 2 újabb emelet 1896-ban (ez ma is látszik az udvarban: a két falsík kis szöveget zár be egymással, mely a földszint felett keskeny hosszú háromszög-alakban mutatkozik meg). A megrövidült régi épület végfala egyben a föléfalazott új szinteknek is a tűzfalát képezi. A két ház ezen a ponton egy szerkezet.

Az udvar keleti oldalán különös nyitott mellékudvar (fülke-tér) nyílik szegmensívű nyitott nyílással az udvarba. Kialakulása további kutatást igényel. Innen közelíthető meg külső létrán a tetőtér.

Az udvar felé 45°-ban lecsapott falsarkok, rajtuk ajtók nyílnak: az egyiket a háború előtt, a másikat az 1980-as években cserélhették újabbra. Az udvari homlokzaton három szép, eredeti, az utcaiakkal azonos módon félbeosztott ki-be-nyíló ablak, azoknál kicsit kisebbek. Mivel a telek oldalhatárai az utcával ferde szöveget zárnak be, ezért a lenti (utcai) szimmetria az udvaron aszimmetrikus elrendezést ad.

A lépcsőházat az udvarral összekötő ajtónyílásban jelenleg vasszerkezet (vasrács) van, elképzelhető, hogy sohasem volt ajtó. A keleti oldalon a bejárat melletti rövid oldal-szárnyon háromosztatú keskeny ablakot építettek be a kialakult mellékudvar melletti rövid falszakaszba.

A földszinti lakások hátsó traktusának szellőzését eredetileg a fal vastagságában megépített „Z”-szellőzők oldották meg, ezek azonban mára elfalazva, helyettük, előttük az udvar betonjáróján acélráccsal kiszellőző angolaknak vannak, amelyekbe látszólag nem nyílik bele semmilyen helyiség (csak szellőző). Az elmúlt évtizedekben készülhetett.

### TETŐTÉR

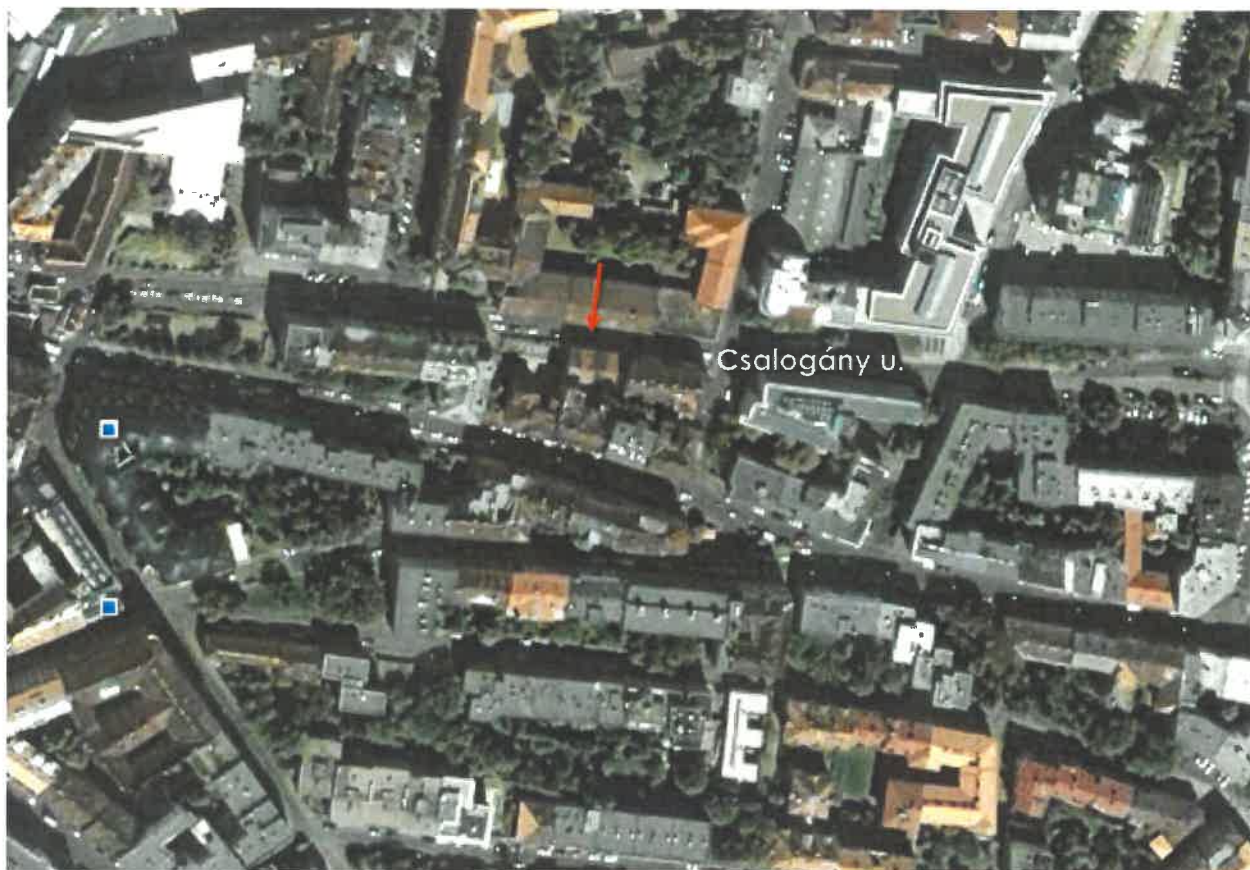
Az egyszerű nyeregtetős ház fedélszéke szokásos: kötőgerendákon álló ferdetámas oszlop könyökfákkal, fogópárral, talpszelemen, fiókváltók. Kora bizonytalan, valószínűleg nem eredeti. Az utcai homlokzati frízben elhelyezett áttört kerámia-öntvény-rozetták szépen engedik be a fényt a tetőtérbe a padlósík fölé.

### MEGJEGYZÉS

A szép, értékes kis ház ahelyett hogy 3-4 jó lakást tartalmazna, jelenleg a kapualj, a lépcsőház, az emeleti melléudvar révén rengeteg kihasználatlan, értéktelen, elhagyatott, elhanyagolt területet tartalmaz, amelyek a ház állagának folyamatos romlását is eredményezik. Ezen változtatni kell!

az adatfelvétel ideje: 2009. július-augusztus hó

építészeti/városépítészeti értékvizsgálat: G. Korompay Judit, Korompay Katalin



Légifelvétel a Csalogány és a Hattyú utcák térségéről



A ház ma és 1955-ben (forrás: Horler Miklós: Budapest műemlékei I. 627. l., 1955.)





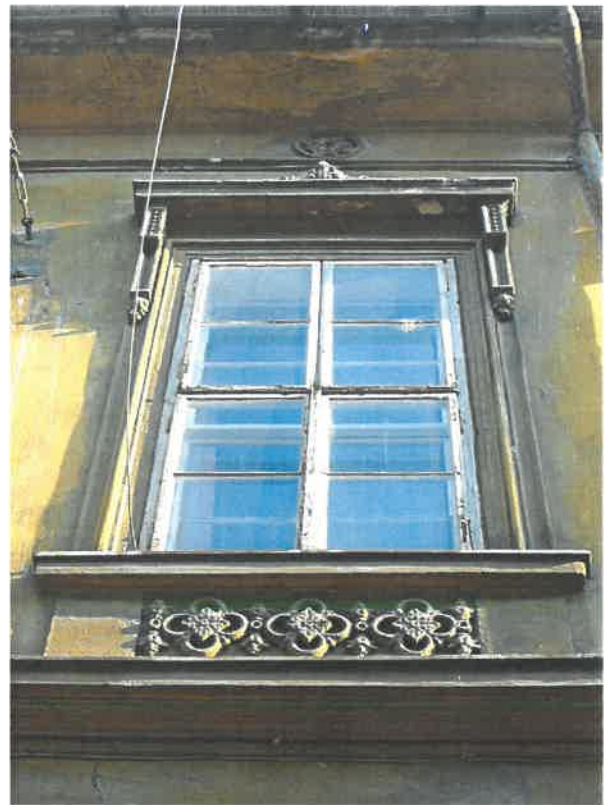
1940 körüli felvétel (forrás: dátum és szerző nélküli - FSzEK Budapest Gyűjtemény)



A Csalogány u. 17. sz. ház és környezete – a mai Fazekas u. térsége az 1920-as(?)  
években (forrás: Horler Miklós: Budapest műemlékei, 1955.)



A neves mester tervezte 148(!) éves, kivételesen szép romantikus lakóház a bejárati kapuszárnyak kivételével minden homlokzati architektúrális elemét, díszét megőrizte (vagy pótolható, kiegészíthető), országos védettség alatt állt (visszaállítását kezdeményezni kell)! A képen a szimmetrikus, héttengelyes homlokzat középrésze



Az emeleti ablakok középdíszes egyenes szemöldökei finom állókonzolokon nyugszanak; az előreugró könyöklőpárkány alatti kötények lizénák közötti rozettamotívummal díszítettek



Az egyeneszáradékú földszinti ablakok felett félköríves, tagozott keretelésű tükör, benne szép, romantikus levélornamentika-plasztika



A bejárati kapu ívháromszögeiben a főpárkányon végigfutó rozetta-díszek; a középtengely emeleti ablaka alatt eredeti szép, kovácsoltvas zászlótartó



„Elavult” reklámtábla a kapun (a földszinti bal oldali lakásban ma is az Elek-család lakik)



Az 1955-ös felvételen még jól láthatóan megvolt eredeti kapuszárnyról való zárszerkezet az azóta már kicserélt, az eredeti ajtoszárnyak táblázati osztásrendjét „imitáló” kapun



A hegylábának „nekimenő” keskeny, szegmensíves, középhevederes bejárati kapualj, melyre az utcáról néhány kőlépcső vezet fel (bal alsó kép); a földszinti baloldali lakásnak a lépcsőház orsóterébe áthelyezett ideiglenes, méltatlan bejárata (bal felső kép), a jobboldali lakás áthelyezett, új, stílusidegen bejárati ajtaja 1978-ból (jelenleg üres lakás, jobb alsó kép)





A kapualj végén baloldalt íves, pihenő nélküli lépcsőház finom öntöttvas pálcakorláttal, utólagosan is bevágott lakásablakokkal, nagy udvari ablakkal (az orsótér durván beépítve, lakásbővítés orsótéri bejáratával)





A dekoratív, nagyvonalú, klasszikus formaképzésű íves lépcsőház ma sehová nem vezet: a pihenőről semmi nem nyílik, az udvar felé néző nyílás rácsajtóval zárva, lelakatolva; az emeleti udvari szinten lévő két lakást a Hattyú utca felől lehet megközelíteni





Az „U”-alakú beépítésű ház terepviszonyok miatti kedves, hangulatos, „olaszos” „emeleti” udvara (ma csak a Hattyú utca felől közelíthető meg)





Az udvari nagyablakok (ki-ki / be-be-nyílóak) megegyeznek az utcaiakkal, eredetiek



A lecsapott sarkokon az udvarból nyíló bejárati ajtók későbbiek: a baloldali az 1930-as, a jobboldali az 1970-80-as éveket idézi; a keskeny ablak eredete a mellette lévő szegmensíves nyílással együtt további kutatást igényel



Az 1896-ban épült Hattyú u. 11. sz. ház (terv.: Hofhauser Elek) „U”-alakú kétemeletes beépítése a Csalogány u. 36-tal közös udvarral, közepén a lépcsőházzal (kijárat a Hattyú u. felé)



A Hattyú utcai ház jól leolvasható módon az 1861-ben épült Csalogány utcai épület emeletére épült rá (ezt mutatja a kis szögletérés a földszint és az emeletek falsíkja között)



A nyitott, szegmensívű kapu mögötti kis mellékudvar (korábban beépített rész, mely feltehetően háborús bombatalálat után maradt így furcsán az udvar bővületeként)

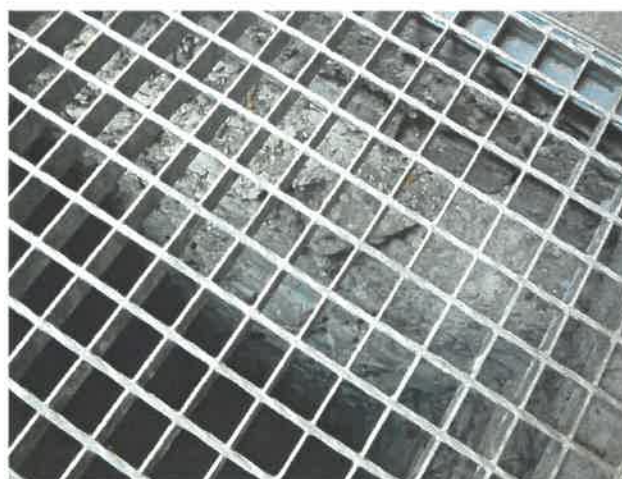




A cseréphéjalású tető a Hattyú u. 11. lépcsőházából



Javítanivaló az udvari ereszévegeken



Rácsal fedett szellőzőakna az udvarban



Szokásos fedélszék: kötőgerendákon álló ferdetámas oszlop könyökfákkal, fogópárral, talpszelemen, fiókváltók





A főhomlokzatot főpárkányának frízét díszítő rozettasor a padlástér megvilágítását is szolgálja

Kéménytisztító-ajtó a tetőtérben



ARCHÍV TÉRKÉPEK (forrás: Hadtörténeli Intézet Történeli Térképtár)



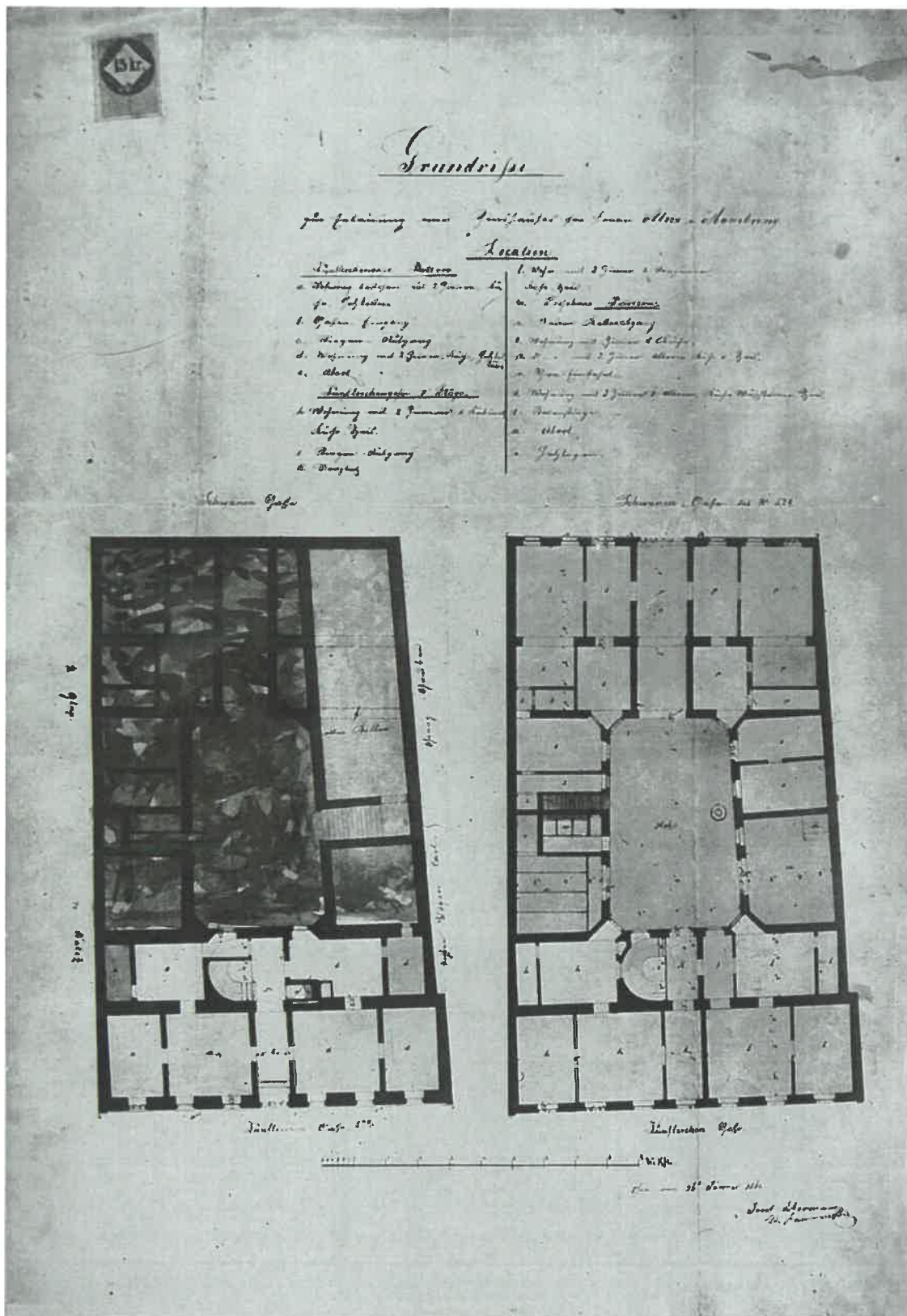
1876. Már -15 éve- áll az ifj. Eckermann József által tervezett ház (a túloldali Királyi nőtanító képezde is megvan ma is a felismerhetetlenségig átépítve)



1882. (Halácsy Sándor: Budapest főváros beltelkeinek átnézeti térképe)

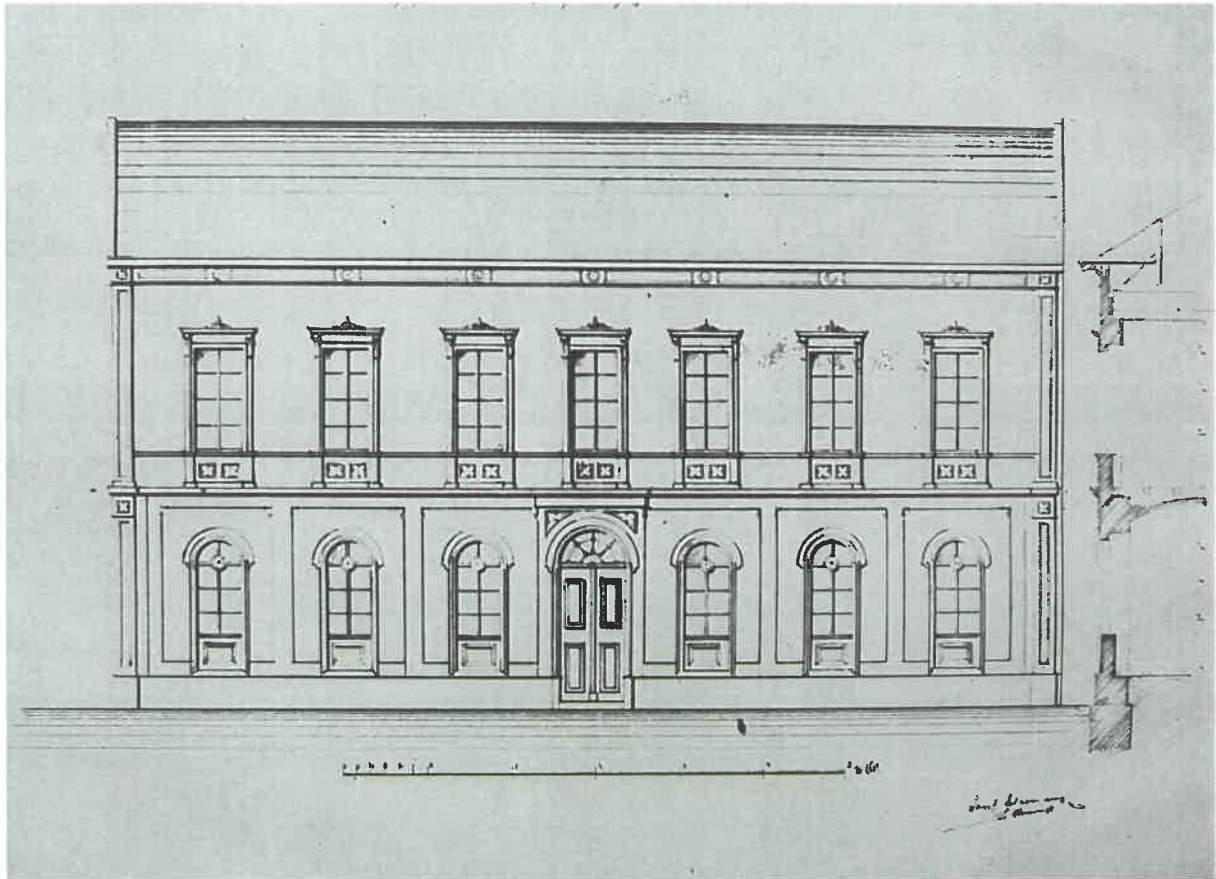
ARCHÍV TERVEK (forrás: FSZEK Budapest Gyűjtemény)

1861. Lakóház; tervező: Ifj. Eckermann József; építető: Mambriny Alajos

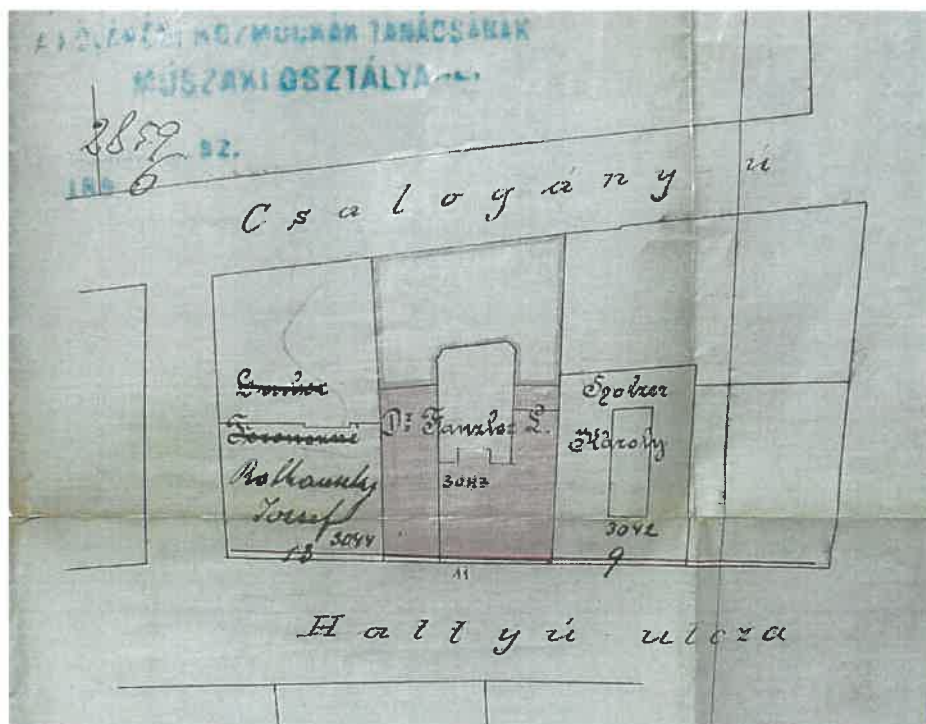


Az emelkedő várszoknyára tervezett alaprajzok: földszint a Csalogány utca felől (egy földbe épített oldalszárnyal), emelet a Csalogány és a Hattyú utcák közötti teljes - átmenő - telken

ARCHÍV TERVEK (forrás: FSZEK Budapest Gyűjtemény = felső; Fővárosi Levéltár = alsó ábra)  
**1861.** Lakóház; tervező: ifj. Eckermann József; építtető: Mambriny Alajos



1961. A főhomlokzat terve (Csalogány utca)



Helyszínrajz az 1896-ban a Hattyú utca felől Hofhauser Elek által tervezett házhoz



ADALÉKOK A HÁZTÖRTÉNETHEZ

(forrás: Ráday Mihály-vezette lakossági várostörténeti tanulmányok; FSzEK Budapest Gyűjt.)

A fenti „laikus”, további kutatásokat, bizonyításokat igénylő felmérések szerint:

1) A ház lakói voltak:

1882 – **Mambrinyi Alajos**;

1912 – **Harrer Pál** (1829-1914) Óbuda polgármestere;

1934 – **Dr. Harrer Ferenc** (1874-1969) várospolitikus, a József Nádor Műegyetem tanára, a Fővárosi Közmunkák Tanácsának tagja, országgyűlési képviselő (1949-69), miniszter, a Nagy-Budapest koncepció kidolgozója).

2) A II. világháború alatt súlyos bombatalálatot kapott a ház.

*Amennyiben bizonyítható, hogy Harrer Pál és/vagy Dr. Harrer Ferenc a ház lakója volt, úgy annak emléktáblával való megőrkítése indokolt. Ez az önmagában, építészeti értékeit tekintve is kiemelkedő jelentőségű ház rangját tovább emeli.*

ÖSSZEFOGLALÓ JAVASLAT

---

1. Az épület **kiemelkedő utcaképi szerepe és építészeti értékei** miatt kerületi helyi védelemre méltó. Második lépésben műemlékké nyilváníttatása javasolt.
2. A védelem célja:  
az egyemeletes, finom klasszicizáló jellegű romantikus homlokzati architektúráját közel másfél évszázadig(!) megőrzött ritkaságértékű lakóház megtartása, műemléki megkutatása, szakszerű felújítása
3. Megőrzendő értékek:  
valamennyi eredeti külső-belső érték fenntartandó, a hiányzó elemek a meglévők alapján pótlandóak.