

helyszínrajz

CORVIN TÉR 11.

hrsz. **14281**

tömb **15**

**KERÜLETI
ÉRTÉKVÉDELÉM**

tervező építész,
építetű, kivitelezű
ép. idű, átalakítások

Bernstein és Káldor okl. mérnökűk; építetű: Lamm Tiborné sz.
Mayer Lenke; kivitelezű: Juhász ép. mester

1923-24 - az 1881-ben épűlt fsz. elűdépűlet átépítésével
tetűtűrbeépítűs: 2001-2007 között, homl. felűj.: 2002-ben

építűszeti stűlus

neobarokk
(fsz. elűdépűlet: eklektikus)

szintszám

(P)+F+1+T

épűlethasználat

lakűház, 3 lakás (építűskor: 1 lakás)

szerkezet, anyag-
használat, tetű

hagyománűs falazott szerkezet, dongaboltozatos pince,
magastetű, cserűphűjalás

tulajdonos

társasház

egyűb védetűség

vűlágűrűksűgi védetűségű terület, műemlűki kűrűnyezet

műszaki állapűt

homlokzat: megfelelű; kapualj, hátsű épűletszárűny felűjítandű

helyreállítási javaslatok

*az oromzat ablakszárűnyának űvegezűse tűrűtt, hiánűs
(városkűpi problűma!); a lepusztult, de szinte minden dűszűt
megűrűzűtt szűp neobarokk kapualj felűjítűsa a 3-lakásos
házban csak tűmogatással kűpzeltűthű el;*

fűtűk, ábrázolások

25 old. - fűtűk, archűv anyag (Fűv. Levűltár, FSZEK Bp. Gyűjt.)

építűszeti, városépítűszeti értékelűs

Igen gazdagon dűszűtűt, rangos, egyemeletes neobarokk kis palota, mely hangsűlyos sűrga szűnezűsével műltán emelkedű ki kűrűnyezete halvánűyabb festűű hűzai kűzűl. Az érdekes, kűrkűrlátos kis zsákutca fűlűtt állű hűz a sok érdekes és értékes épűletnek helyet adű tűr egyik hangsűlyos eleme. (Egy 1881-ben épűlt földszintes hűz átépítűsűvel/bűvűtűsűvel jűtt lűtre.)

A szűmmetrikűs, kiskűlűlűsű kűzűepizalított, 1-4-1 tengelyes homlokzatűt a tetű nagy, dűsan faragott dűszűtűsű műkű oromzata és a kűt kűzűpsűű emeleti tengely elűtti nagy műkű erkűly hangsűlyozza. A szűmmetriát kissű kibillentűve, a szűkatlanul markánűsan megfogal-

mazott bejárat az épület baloldalára került.

A ház 11 ablaka, a rizaliton szegmens-, az oldaltengelyekben félköríves záródású, valamennyi dúsan díszített gazdag műkökeretezésű. Az ablaktáblák apró kockákra osztottak. A földszinti ablakoknál - a középrizaliton - lábazaton álló műkö köténylemezek. A pinceszint ablakai előtt kolostorrács. A rizalit két szélét lefelé keskenyedő lapos pilaszterek szegélyezik, felül növényi füzérdísszel.

A kissé túldíszített, de igen dekoratív homlokzat domináns eleme a nagy, növényi ornamentikával gazdagon díszített, íves posztamensekkel osztott műköerkély, áttört melvédél, a sarkokon nagy vázadiszekkel. A három hatalmas műkökonzol virágmotívumokkal dúsan díszített, füzérrel végigfuttatott, akantuszleveles kompozíciójú. Az erkély alján tükörös mélyítések.

A kissé túlméretezett, nagyléptékű motívumokkal keretezett bejáratot két hatalmas, szintén füzérdíszítésű konzol szegélyezi. A tetején lévő párkánymotívumról lapos volutával induló íves, nyitott „timpanon”-dísz, amelyen egy-egy, az erkélyen lévőkhöz hasonló műköváza áll. A megszakadó „timpanon”-vonal közötti mezőben rokokó részletképzésű aszimmetrikus kartus-kompozíció, amelynek különleges részlete a mellette lévő falsíkra kiszóródó virágok. Valószínűleg az egész egy műköelem, amelyet a tervező a fal színére festetett, így olyan, mintha a virágok a falsíkból emelkednének ki.

A félköríves, igen szép kovácsoltvas bejáratú ajtó keskeny műkö-keretezésű. Az íves osztó hangsúlyosan megformált középrészű, ami felett a ferdén odatűzőtt, amúgy értékes, a főváros egy korszakára jellemző kivilágítható házszám tábla nagyon zavarja a felülvilágító érvényesülését. Négyzetgyvasból készült a kovácsoltvas rács, rajta domborított lemezdíszekkel (kissé hiányos, javítandó).

A harmadik főmotívum a házon a nagy tetőoromzat, amely valóságos keretezésben egy posztamensek által tartott íves párkánnyal és nagy műkövázával lezárt, kerek ablakkal megnyitott működíszítmény.

A tető két oldalán egy-egy ívelt záradékú álló tetőablak a legutóbbi évtizedből. A bennük lévő szegmensívű ablakszerkezet alacsonyabb, mint az ácsszerkezet által adott nyílás, a kb. 20 cm magas hézagot a bal ablaknál már fehérre festett fával lefedték, a jobboldal megoldatlan.

Az épület főpárkánya vízszintesen előreugró, alulról kazettás műköpárkány. A középrizalit fölött a kazetták rozettával és fekvőkonzolokkal díszítettek.

BELSŐ ÉRTÉKEK

Az épület belseje súlyos háborús károkat szenvedett, amelyek azóta sincsenek helyreállítva. Ez elsősorban az igen gazdagon díszített kapualj, az udvar és a hátsó ház állapotát illeti. Azt az alapvető változást, hogy az egy lakásos városi palotát ma több lakásra felbontva használják, az épület nem jól tudta követni, a hatalmas hall lépcsőházként óriási térpazarlást jelent, miközben a tetőtér is beépült.

Bár mindez a jó állapotban lévő utcai homlokzaton nem látszik, a remek helyen lévő különlegesen értékes épület funkcionális és műszaki szempontból egyaránt rehabilitációra szorul.

az adatfelvétel ideje: 2009. július-augusztus hó

építészeti/városépítészeti értékvizsgálat: G. Korompay Judit, Korompay Katalin



Légifelvétel a térségről



A tér nyugati térfala a karakteres neobarokk sárga házzal



A tér keleti oldalát adó egyemeletes, későbarokk eredetű műemlékházsor, jobbra a Lajos-kút sziluettje, mely Holló Barnabás alkotása (1904)



A tér északi oldalán Kallina Mór és Árkay Aladár Budai Vigadó épülete (1897-99)
frissen felújítva

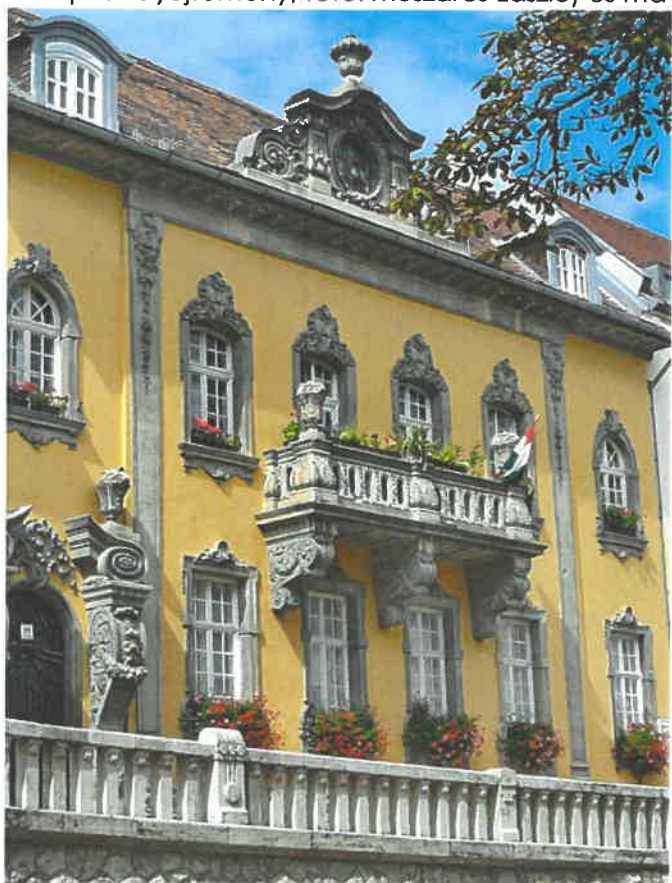


A gazdagon díszített, rangos, egyemeletes neobarokk kis palota a sok érdekes és értékes épületnek helyet adó tér egyik hangsúlyos eleme





1980. A ház homlokzata a felújítás előtt (forrás: FSzEK, Budapest Gyűjtemény, fotó: Mészáros László) és ma





Az igen dekoratív homlokzat domináns eleme a hatalmas konzolokon nyugvó nagy, növényi ornamentikával gazdagon díszített, íves posztamensekkel osztott műköerkély, áttört mellvéddel, a sarkokon nagy vázadíszekkel



A szokatlanul markánsan megfogalmazott kaput két nagyméretű füzérdíszítésű volutás konzol szegélyezi, az ajtó négyszögvasból készült kovácsoltvas rács domborított lemezdíszekkel



A kapu tetején lévő párkánymotívumról lapos volutával induló ívelt, nyitott „timpanon-torzó” áll. A megszakadó „timpanon”-vonal közötti mezőben rokokó részletképzésű aszimmetrikus kartus-kompozíció, amelynek különleges részlete a mellette lévő falsíkra kiszóródó virág-dísz





A ház egyik domináns eleme a nagy tetőoromzat, amely valutas keretezésű, posztamensek által tartott íves párkányú, műkövázával lezárt, kerek ablakkal megnyitott műkődíszítmény



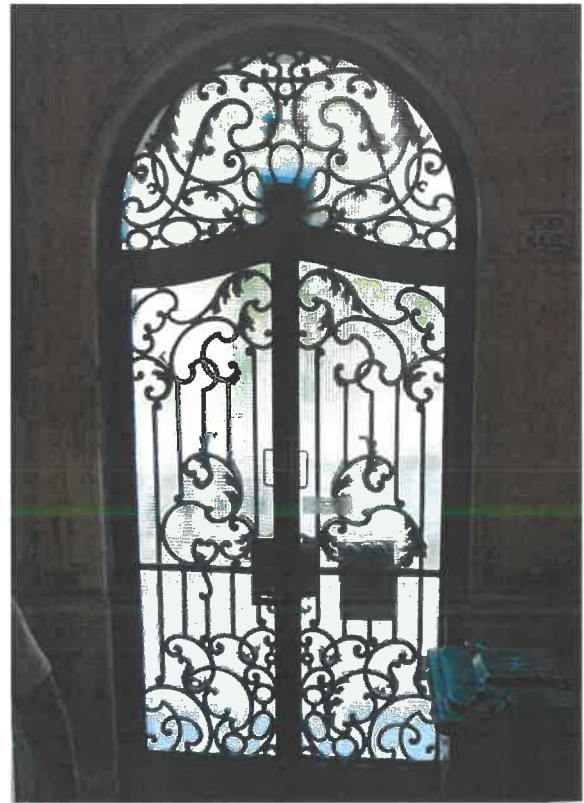
Az erkélyt alátámasztó három hatalmas műkőkonzol virágmotívumokkal dúsan díszített, füzérrel végigfuttatott, akantuszleveles kompozíciójú homlokzati elem



A dúsan díszített műkő-keretelésű ablakok a földszinten egyenes záródásúak (az átépített-bővített eredeti földszintes eklektikus ház ablakai), az emeleten az oldaltengelyekben félkör-íves, a középrizaliton szegmensívű záródásúak



ÉPÜLETBELSŐ



A kapualj látványa az utca felé a kapurács szépen kirajzolódó dekoratív rajzolatával



A kapualj látványa az udvar felé



Az 1923-as átépítéskor épített bővítmény



A rendkívül gazdagon díszített kapualj – erősen felújításra szoruló állapotban





Az 1923-ban épült félköríves kapualj-térbővítmény az előszoba nagy, apróosztású, kiemelhető ablakaival



A két szint magas hallt megvilágító nagyszabású ablakfal az udvar felől



A régi udvari épület – valószínűleg az épület átépítésekor lecserélt - ablaka



Lamm Tíborné sz. Mayer Lenke számára 1923-ban (át)épített családi kis palota egykori előszobája – ma a három lakás által közösen használt közlekedő; jobboldalt az előszoba szemközti falán a kivehető(!) apróosztású ablaktáblák



Az egykori előszoba megmaradt eredeti gyöngyfüggönyös mennyezeti lámpája



A hall érdekes magas üvegfala az udvar felé, a háttérben az előszoba üvegfala



Az elpusztult falépcső helyett épített betonlépcső a hallban sematikus fém pálcakorláttal



A korabeli étkező szép, épen megmaradt, apró íves üvegosztású, neobarokk szárnyasajtója a hall felől



Az eredeti kilincsek a hall neobarokk ajtóin

ARCHÍV TÉRKÉPEK (forrás: Hadtörténeli Intézet Történeli térképtár)



1836. A még kiépítetlen Duna-part mögötti tér lejtős területe
(Matkovitz-féle térkép: Umgebung von Ofen und Pest)

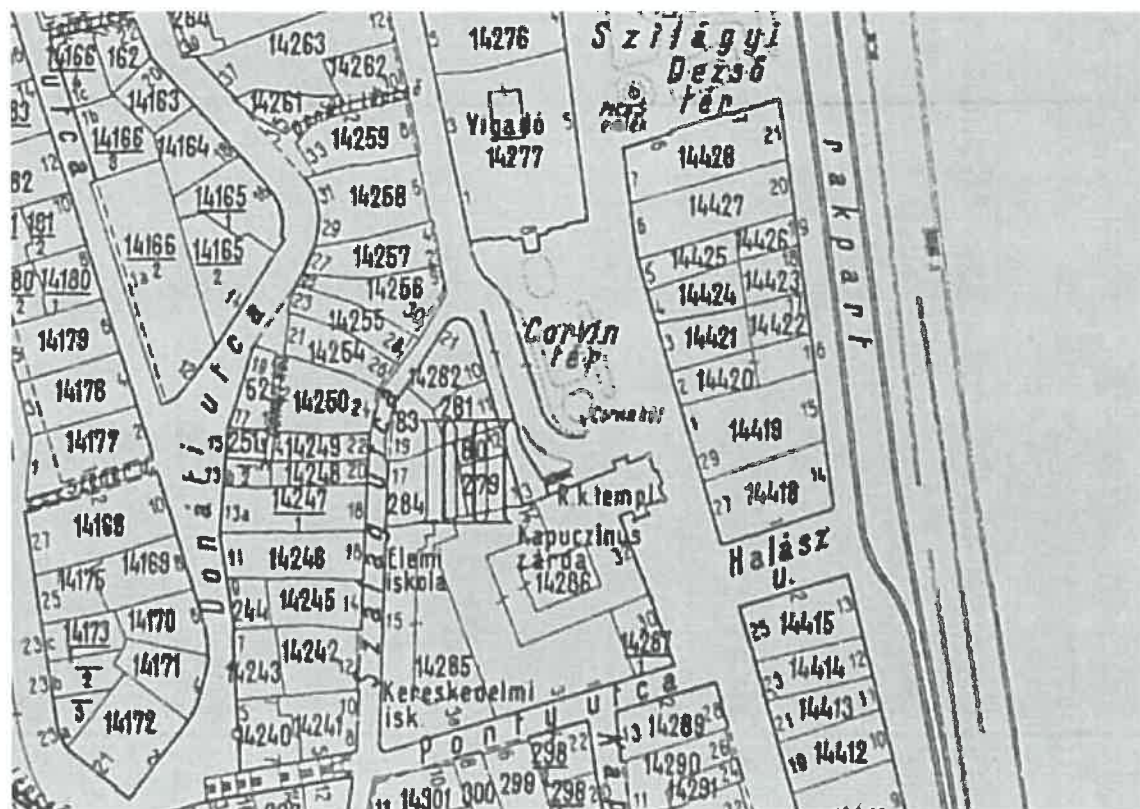


1976. A térfalaival, parkosítással kialakított Corvin tér
(Budapest Főváros Budai része egész területének térképe)

ARCHÍV TÉRKÉPEK (forrás: Hadtörténeti Intézet, Történeti térképtár)



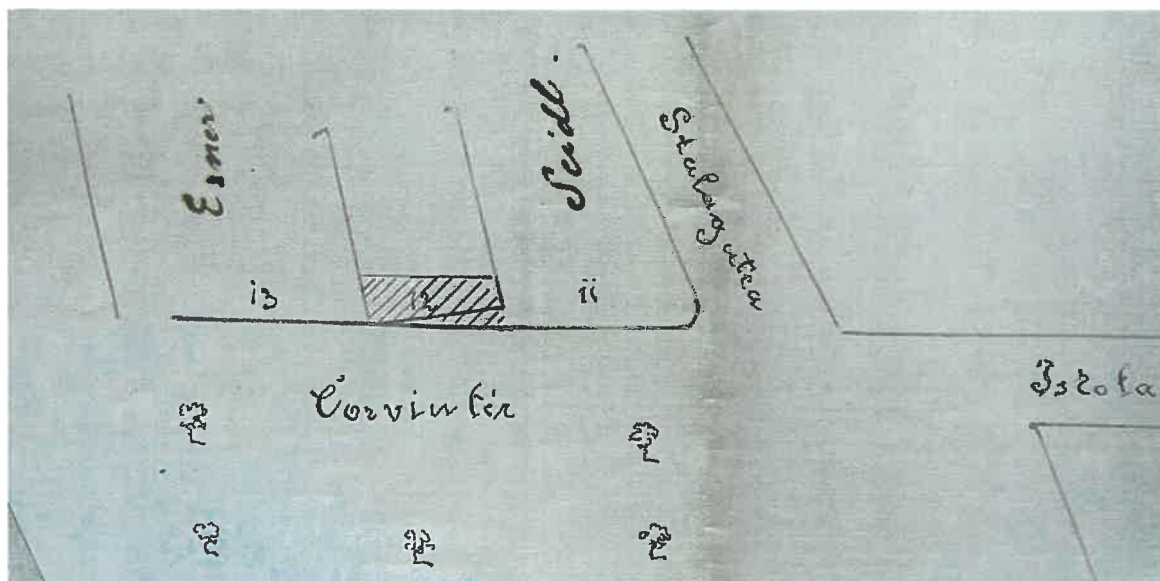
1882. Az Eckermann által tervezett földszintes, már a mai építési vonalon álló házat ábrázoló térkép (Halácsy Sándor: Budapest főváros beltelkeinek átnézeti térképe)



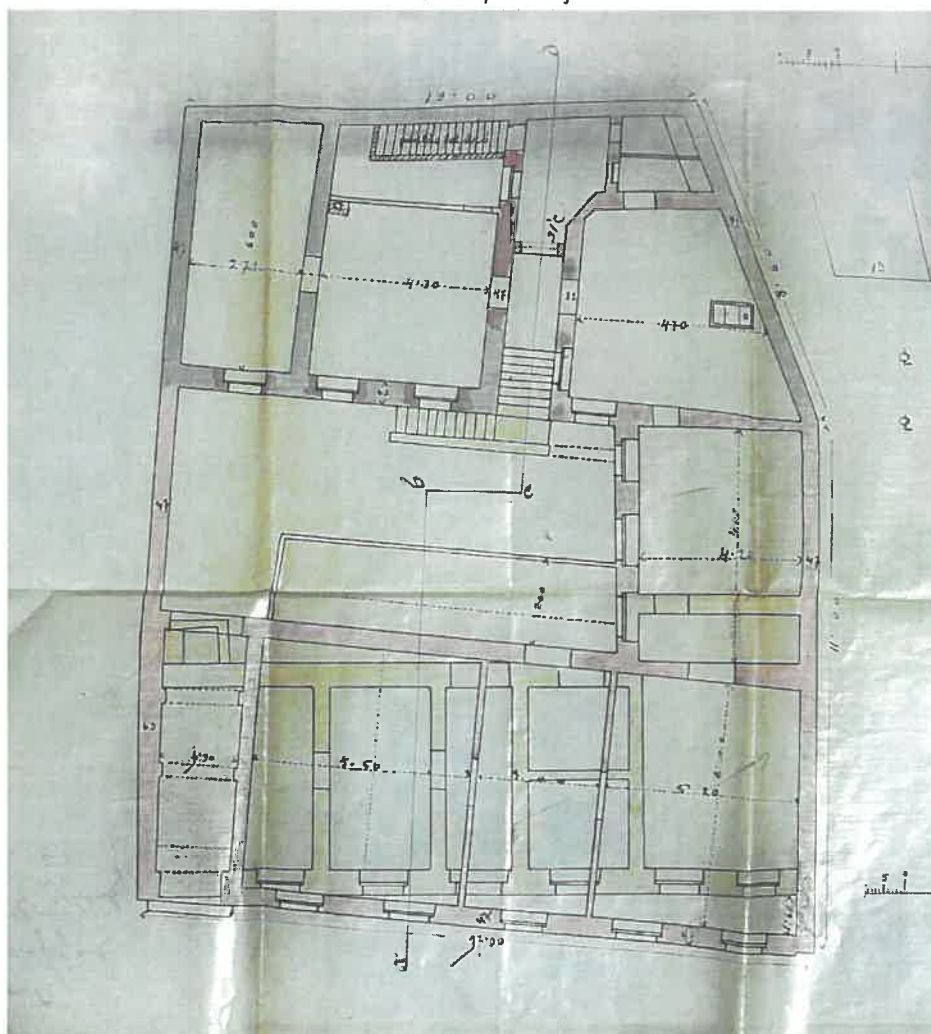
1937. A tér mai állapotát megjelenítő térkép, az északi oldalon az 1897-99-ben Kallina Mór és Árkay Aladár által tervezett Budai Vigadóval (Budapest főváros részletes térképe)

ARCHÍV TERV (forrás: Fővárosi Levéltár)

1881. Meglévő földszintes épület részleges elbontása, új építési vonalon új fsz. épület terve;
terv.: **Eckermann József** építész, építtető: Párniczky Ede min. fogalmazó



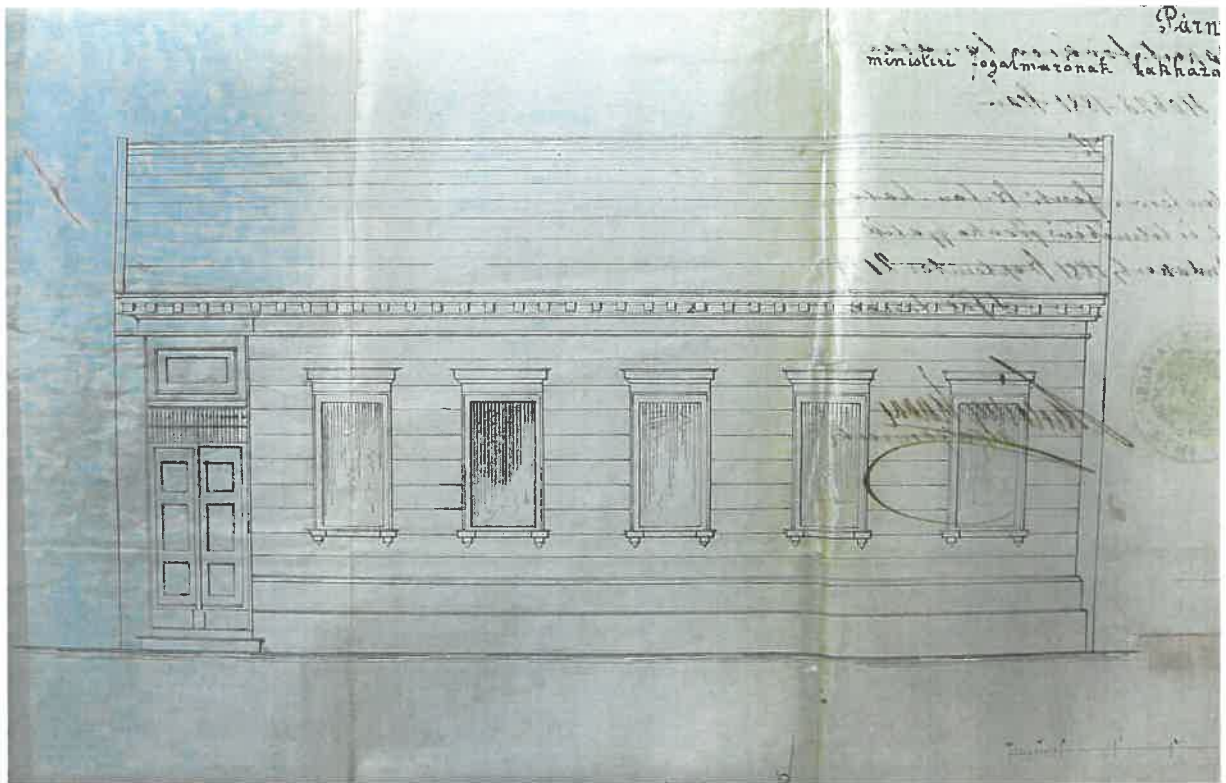
1881. Helyszínrajz



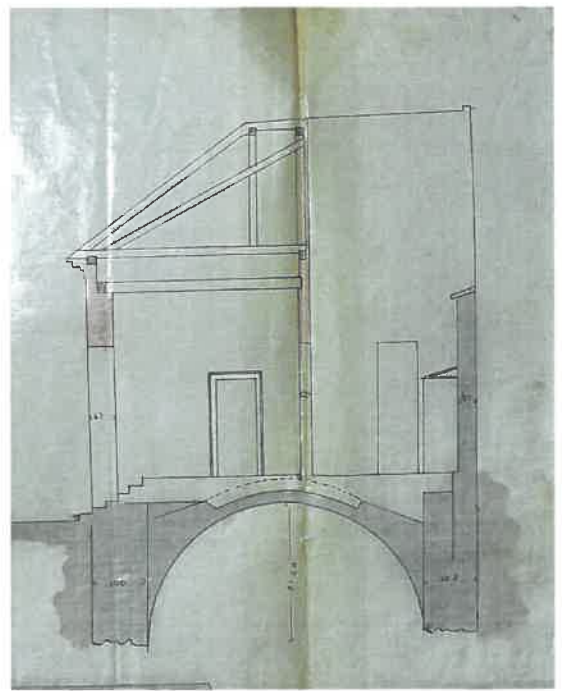
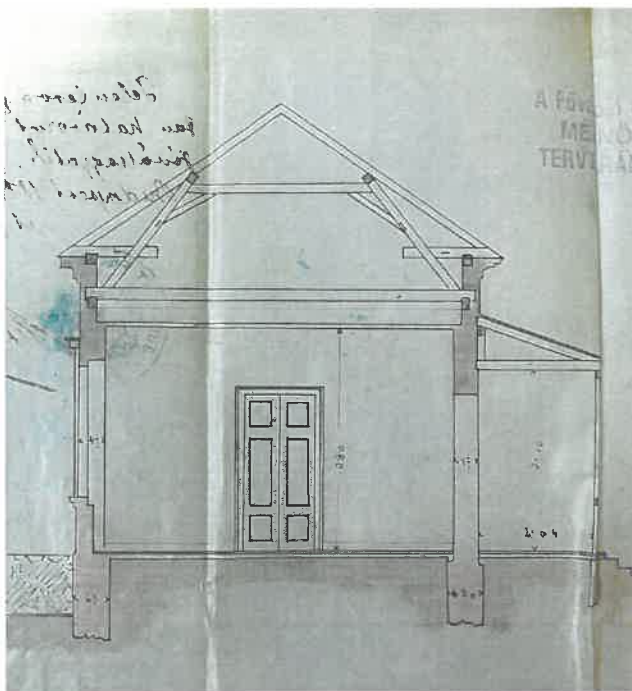
1881. Földszinti alaprajz – jól látszik a bontásra jelölt utcai épületszárny és a tervezett főépület eltérő építési vonala

ARCHÍV TERV (forrás: Fővárosi Levéltár)

1881. Meglévő földszintes épület részleges elbontása, új építési vonalon új fsz. épület terve;
terv.: **Eckermann József** építész, építtető: Párniczky Ede min. fogalmazó



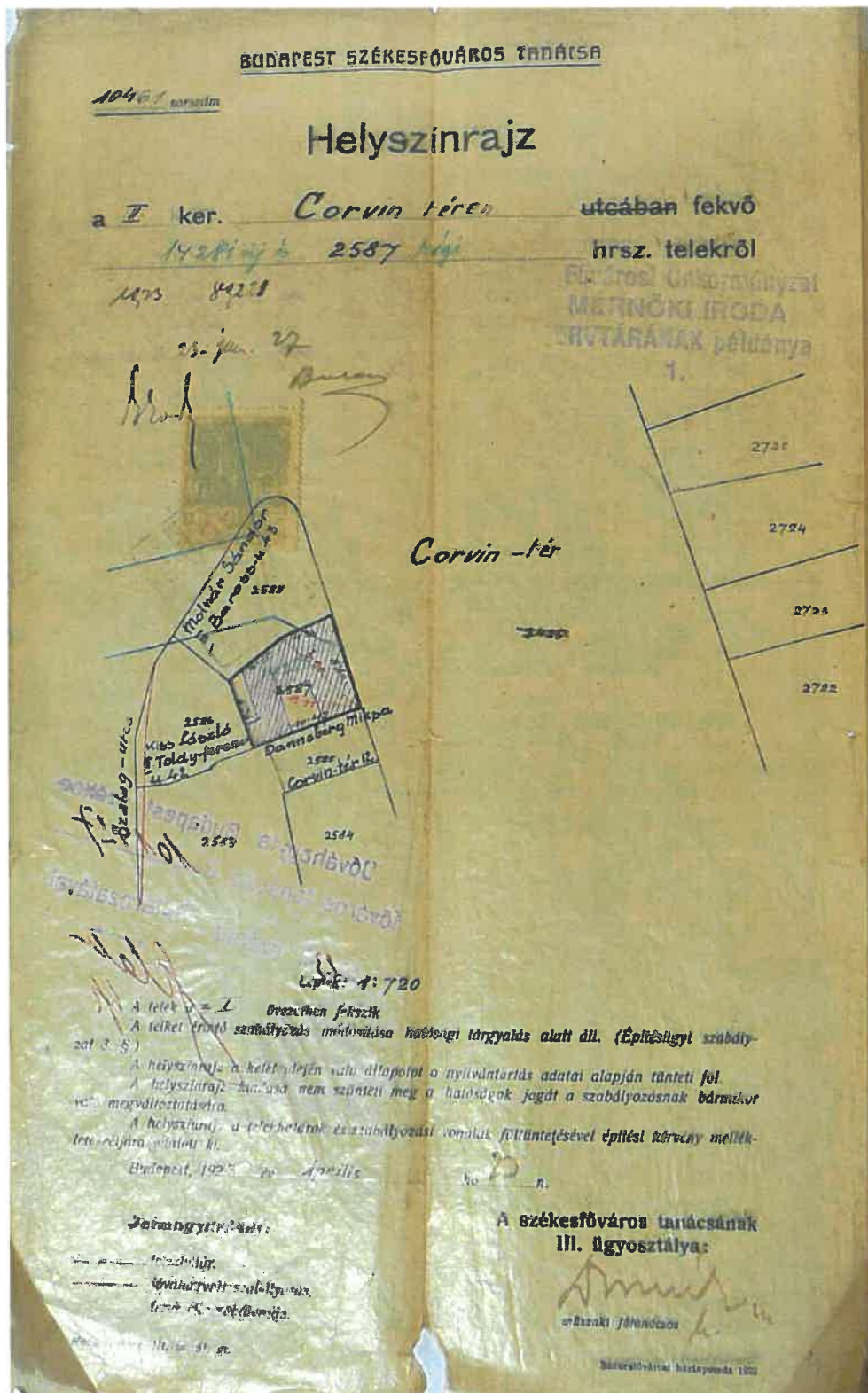
1881. A tervezett új homlokzat (melyet 42 évvel később emeletessé építenek át)



1881. Metszetek

ARCHÍV TERV (forrás: Fővárosi Levéltár)

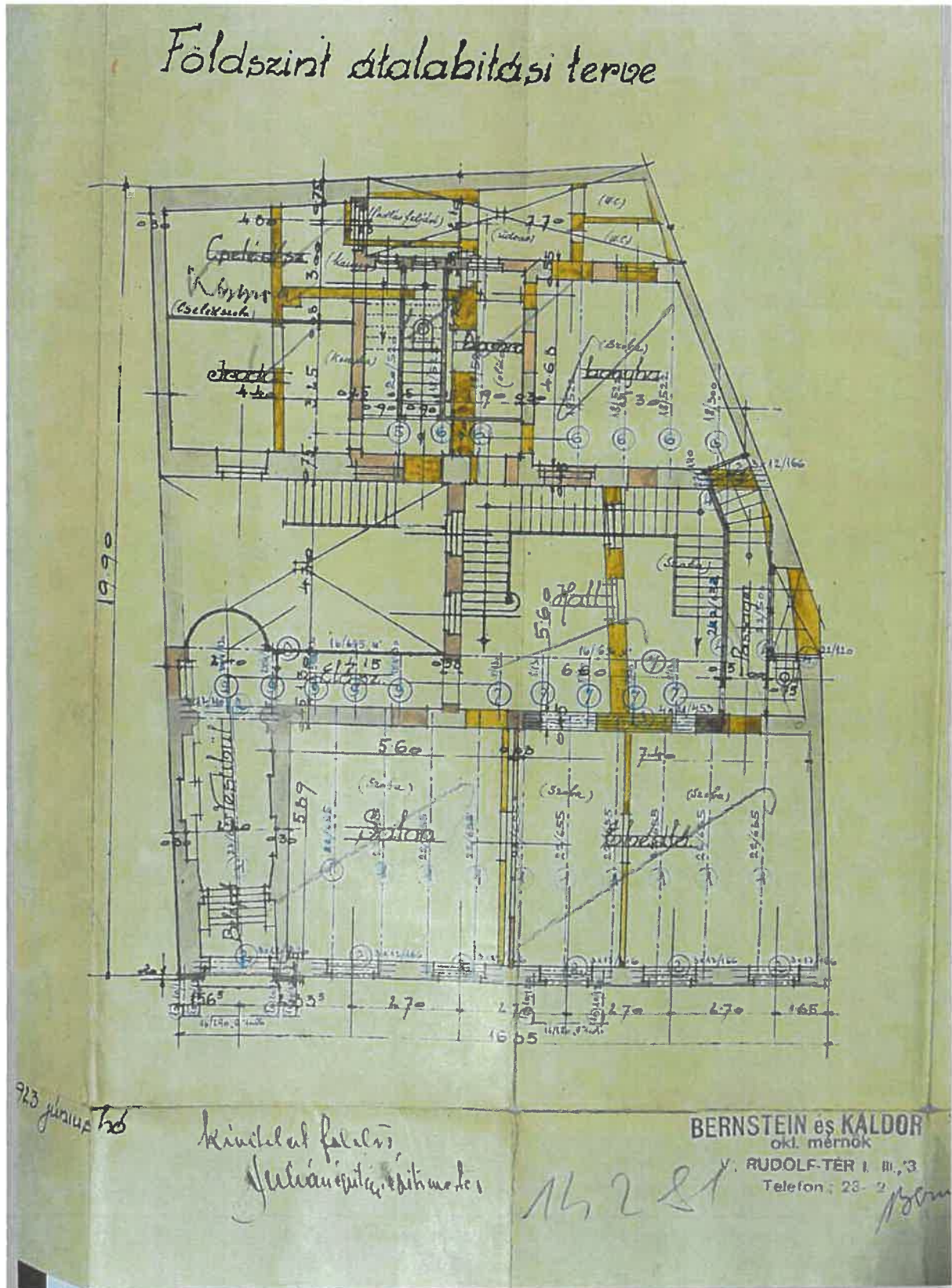
1923. Emeletráépítés, épületátalakítás; tervező: **Bernstein és Káldor** okl. mérnökök
 építtető: Lamm Tiborné sz. Mayer Lenke; kivitelező: Juhász építőmester



1923. Helyszínrajz

ARCHÍV TERV (forrás: Fővárosi Levéltár)

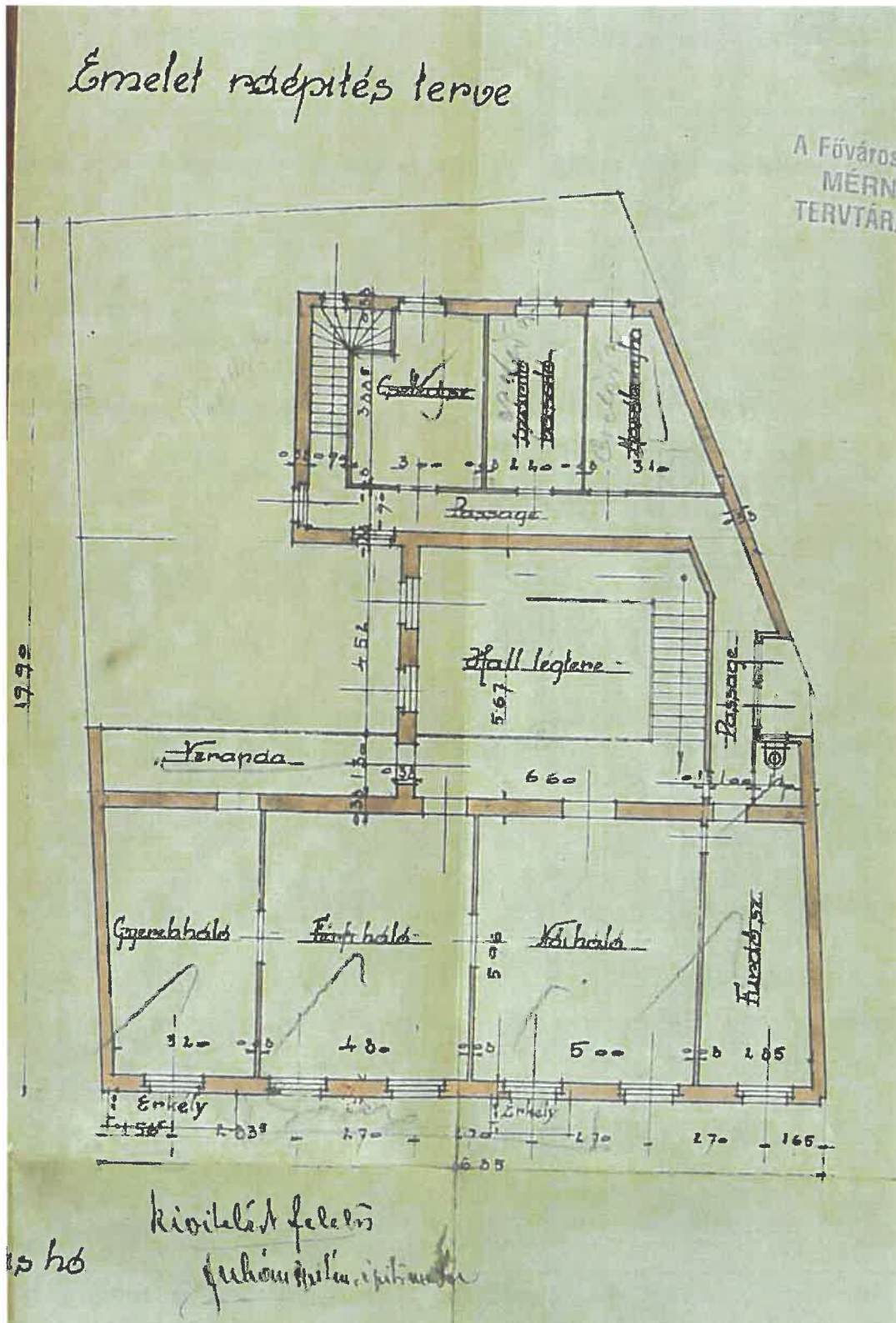
1923. Emeletráépítés, épületátalakítás; tervező: **Bernstein és Káldor** okl. mérnökök
 építető: Lamm Tiborné sz. Mayer Lenke; kivitelező: Juhász építőmester



1923. A földszint átalakítási terve

ARCHÍV TERV (forrás: Fővárosi Levéltár)

1923. Emeletráépítés, épületátalakítás; tervező: **Bernstein és Káldor** okl. mérnökök
 építtető: Lamm Tiborné sz. Mayer Lenke; kivitelező: Juhász építőmester



1923. Az emeletráépítés terve

ÖSSZEFOGLALÓ JAVASLAT

1. Az épület városképi szerepe, építészeti értékei, kitüntetett városszerkezeti helye (világörökségi védett terület, műemléki környezet) miatt kerületi helyi védelemre méltó.
2. A védelem célja:
a sok érdekes és értékes háznak helyet adó Corvin téri épületegyüttes egyik hangsúlyos elemének, az 1923-ban - korábbi épület átalakításával - épült neobarokk lakóház látványának, teljes homlokzatarchitektúrájának, belső értékeinek megőrzése.
3. Megőrzendő értékek:
az igen gazdagon díszített, rangos, egyemeletes neobarokk kis palota markáns homlokzatarchitektúrája, annak valamennyi eleme és dúsan díszített (sürgős felújításra szoruló!) kapualja, megmaradt belső értékei (neobarokk szárnyasajtók).