

BATTHYÁNY U. 8. = ISKOLA U. 48-50.

hrs. **14101**
tömb **39**

**KERÜLETI
ÉRTÉKVÉDELME**

tervező építész,
építetű, kivitelezű

ép. idű, átalakítások

építészeti stílus

szintszám

épülethasználat

szerkezet, anyag-
használat, tetű

tulajdonos

egyéb védettség

műszaki állapot

helyreállítási javaslatok

fotók, ábrázolások

építészeti, városépítészeti értékelés

Jellegzetes XIX. század végi, nagyméretű, három utcára néző, kétemeletes rangos téglarchitektúrájú, finom reneszánsz formaelemekkel gazdagított eklektikus iskola-épület, amely meghatározza a környék utcaképeit.

BATTHYÁNY UTCAI FŐHOMLOKZAT

A 2 – 6 – 2 – 1 (fsz.: bejárat, I. em.: 2, II. em.: 3) – 2 – 6 – 2 tengelyrendű nagy, tömbszélességű épület, mely kiskiülésű közép- és oldalrizalitokkal tagolt, a rizalitok az emeleti szinteken lizénákkal szegélyezettek, ezek között húzódnak a jellegzetes kerámia díszcsíkok. Az I. emeleti markáns könyöklőpárkány és a II. emelet könyöklőpárkányait összefogó, a lizénáknál megszakadó osztópárkány-sávok karakteres vízszintes tagolást

építetű: Székesfűváros Budapest

1893; 1993-94-ben felújítás, tetűtérben bővítés

eklektikus

(P)+F+2

Batthyány Lajos Általános Iskola;

építéskor: Községi és elemi polgári leányiskola

hagyományos falszerkezet, téglarchitektúrájú homlokzatok, magastetű cseréphéjalással

I. kerület Budavári Önkormányzat

világörökségi védettségű terület

megfelelű

a lábazati sáv téglaburkolata és egyebűtt a hiányzó vagy hibás téglák pótlása az épület eldugottabb helyeirűl; a homlokzat terrakotta díszítőelemeinek lefestése kedvezűtlen, csűnya, javítandű; a fűbejáratot megvilágítű lűmpákhoz vezetű rikítű fehér vezetűktakarű sín eltávolítása

30 oldal - fotók, archív anyag (Iskola, Fűvárosi Levűltár)

adnak az épületnek. Fölül sűrű fekvőbordákkal alátámasztott széles főpárkány tojássorral, gyöngyfüzérrel, fogrovattal díszített frízzel.

A homlokzatok valamennyi ablaka félköríves záródású (Rundbogenstil). Az ablakok a földszinten idomtégla-keretezésűek, az I. emeleten széles ornamentális díszítésű kerámiabetétes bélettel kialakítottak, téglaboltövvel zártak, a II. emeleten pilasztereken nyugvó félköríves kerámia-architrávval és szintén téglaboltövvel zártak. A rizalitok emeleti mezőiben ikerablakok, a középrizalit II. emeleti középtengelyében szép, reneszánszos formavilágú hármablak, közöttük oszlopokkal. (A terrakotta díszeken zavaró a pirosas festés, ami színében és fényességében eltér az eredetitől. A zöldre festett ablakszerkezetek színe kedvező.)

A középtengelyben tardosi tömör mészkőből készült, korareneszánszos részletformálású, akrotériákkal díszített félköríves bejárati kapu. A kapuszárnyak mellett mélyített tükrű pilaszterek, széles, markáns kiülésű párkány fogrovattal díszítve, felette architrávprofilú, tojás-, és gyöngysorral díszített félkörív, ívmezőjében a főváros címere (2003-ban újrafaragva – Kampfl József szobrász alkotása, melyről a homlokzaton egy kis tábla emlékezik meg). Az eredeti kapuszárnyakon érdekes átmetsződő tagozatok, vasrács. A kapu mellett, annak jobboldalán, Batthyány Lajos szabad vonalvezetéssel komponált kontúrú domborműves emléktáblája a téglasíkba süllyesztve (1997). A kapu két oldalán 1-1 újragyártott öntöttvas konzolos lámpa.

MÁRIA TÉR (JÁTSZÓTÉR) FELŐLI HOMLOKZAT

A kétemeletes iskolaszárny (földszintjén az egykori kaput befalazták, a hiány a dús növényzet miatt nem zavaró) alacsony téglakerítéssel csatlakozik a tornaterem földszintes tömegéhez. A borostyánnal befuttatott téglakerítés fölött, a mögötte kilátszó mogyoróbokrok mögött az iskola 4 épülettömege (utcai szárny, tornaterem, lépcsőházi szárny, Iskola utcai szárny) középkorisan izgalmas tömegjátékban metsződik össze – ez a látvány önmagában ritka érték a budapesti utcán. Külön érdekesség, hogy *ugyanannak* az épületnek különböző architektúrájú épülettömegeit látjuk együtt, amelyeket a sötét klinkerburkolat foglal egységbe, északnémet hangulatot idézve kissé, ami szintén ritka a budapesti eklektikában.

Ez a különösen érdekes, szép utcaképi látvány esetlegesen jött létre. Az iskolának ez az oldala kb. 60 évig az igen keskeny Könyök utcára nézett (ld. archív térképek, 24. old.). A valószínűleg háborús károk miatt kibontott tömb megszűnése óta a mára már szép nagy fák részbeni takarásában látszik az iskola nyugati térfala – a játszótérről. (Szükséges lenne a világörökség területén lévő valamennyi tér városképi és használati értékelemzését elvégezni.)

ISKOLA UTCA FELŐLI HOMLOKZAT

A szimmetrikus, 6-tengelyes homlokzat a Batthyány utcai főhomlokzati architektúra elemeiből építkezik. A középtengelyben elhelyezett tardosi vöröskő-kapu megegyezik a főbejárat megformálásával (itt hiányzik a félkörív melletti két akrotéria – pótlendő).

A TÉRSÉG TÉGLAARCHITEKTÚRÁJÚ/TÉGLABURKOLATÚ HÁZCSOPORTJA

Az eklektikus iskola és a Mária tér 5. sz. eklektikus téglapépület valószínűleg kedvet adott a környéken tervezőknek a téglaburkolat alkalmazásához: az iskola közvetlen környezetében öt épületből álló téglapépítészeti/téglaburkolatú házcsoporthoz alakult ki (Mária tér 5., Batthyány u. 3., 4., 6., 8.), amelyek közül a múlt század első éveiben épült romantizáló szecessziós nagy lakóház és az 1970-es években épült társasház két igen markáns, jó színvonalú épület, közülük a szecessziós lakóház szintén helyi védelemre méltó!

az adatfelvétel ideje: 2009. június-augusztus hó

építészeti/városépítészeti értékvizsgálat: G. Korompay Judit, Korompay Katalin



Légifelvétel a térségről



Az elegáns, finom architektúrájú iskola Batthyány utcai főhomlokzata



Az iskolaépület északnyugati nézete a Mária tér felől



Archív felvétel az 1960-as évekből (forrás: FSzEK Bp. Gyűjt.); még látszik az ekkor már befalazott, később klinkertéglával is leburkolt volt kapu a Mária tér (Könyök u.) felőli homlokzaton; az iskola-tornaterem közötti kerítés még nem téglalaborítású, szép mai megjelenését később kapta



A főhomlokzat finom reneszánszos részletekkel gazdagított középrizalitja a tardosi vöröskőből készült eredeti szép kapuval



Az iskolaépület északkelet felől (Batthyány u. és Iskola u. sarok) ma és 1910 körül (forrás: iskola)





Az iskola 4 épülettömege (utcai szárny, tornaterem, lépcsőházi szárny, Iskola utcai szárny) középkorosan izgalmas tömegjátékban metsződik össze a játszótér felől – ez a látvány önmagában ritka érték a budapesti utcán





Az Iskola utcaival megegyező korareneszánszos részletformálású félköríves bejárati kapu, ívmezőjében a főváros címere; kedvezőtlen a konzolos utángyártott öntöttvas lámpákhoz vezető fehér vezetéktakarók, a baloldali függőleges cső és a szabadon lógó vezetékek látványa



Az iskola névadója: Batthyány Lajos domborműves emléktáblája a kapu jobboldalán a téglasíkba süllyesztve (1997)

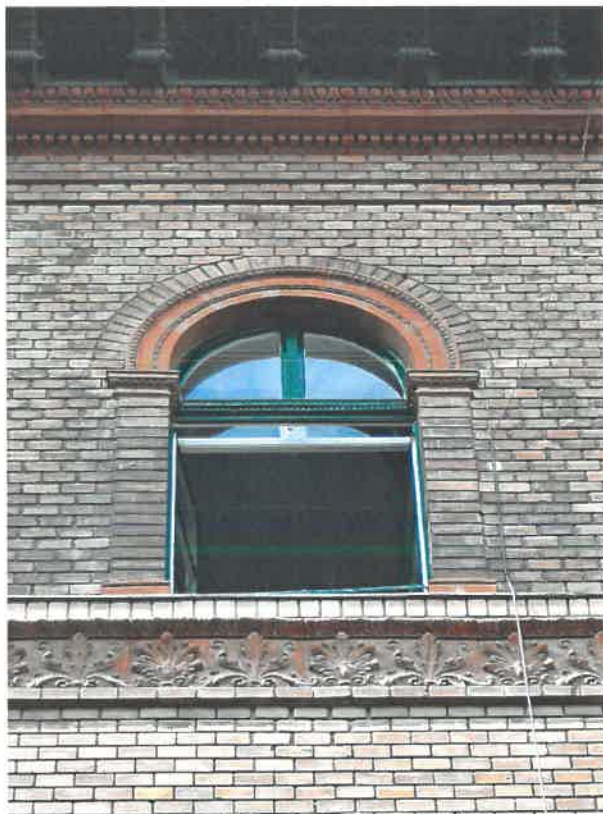


Kampfl József szobrász emléktáblája a kapu címerének újrafaragója





A főhomlokzat középrizalitjának hármas- és ikerablakai az emeleten és a földszinten



A II. emelet pilaszterekkel szegélyezett, félköríves kerámia-architrávval és sugaras téglalövvel zárt ablakai



Az I. emelet ornamentális díszítésű kerámiaabetétes bélletű, sugaras téglalövvel zárt ablakai



A földszint finom, hengerszerű díszkeretet adó idomtéglaával keretezett ablakai



A pinceszint, a terep emelkedését követő egyre magasabb, egyeneszáródású, egyszerű ablakai



Az I. emelet fogrovattal, tojássorral, gyöngyfűzérrel díszített könyöklőosztó-párkánya



A sűrű fekvőkonzolokkal alátámasztott főpárkány, alatta tojássor, gyöngyfűzér, fogrovat



A dekoratív terrakotta díszcsík helyenként javítandó, pirosas festése kedvezőtlen



A széles, íves formálású terrakotta ablakbéllet-dísz az I. emeleti ablakokon



Az utcaiakkal közel azonos minőségben megépített udvari homlokzatok



Az Iskola utca felőli lépcsőháztorony és csupasz tűzfal



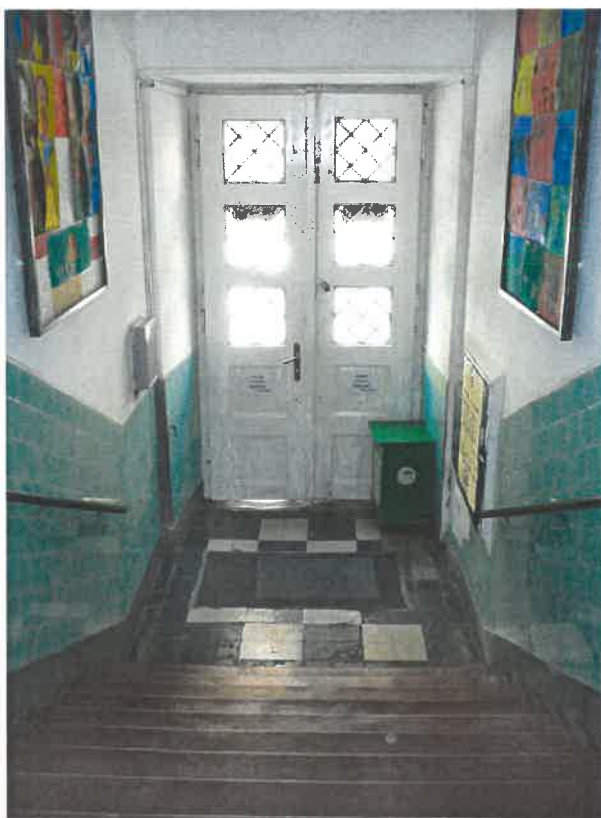
Az iskolaépület és a tornaterem közötti átközeledő „torony” szinte középkorias hatású

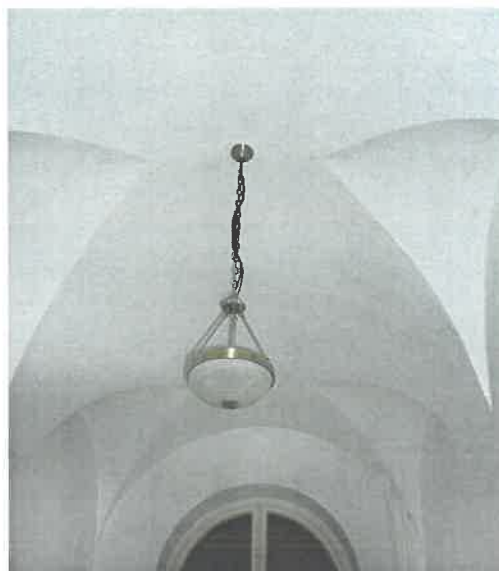
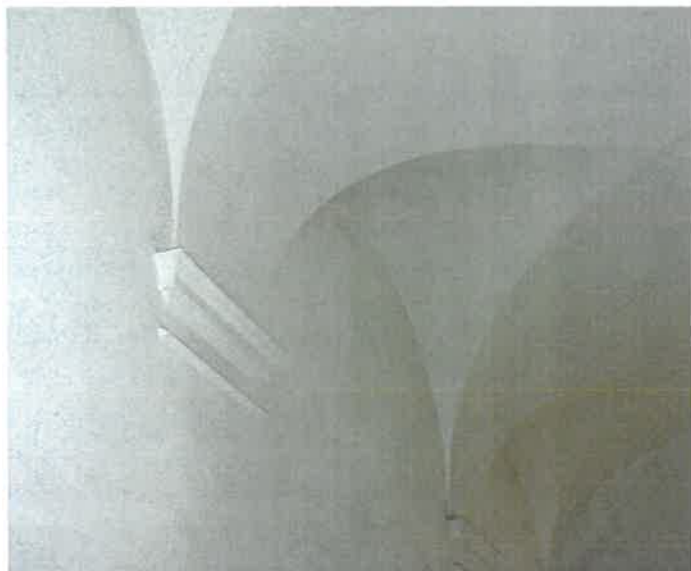


Az udvari homlokzatok gazdag formavilágú téglarchitektúrája



Lépcsős fogadótér az eredeti fa üvegajtóval





A csehsüvegboltozatot (e korban feltételezhetően rabicszerkezet) tartó kis párkánykonzol alatt bagolyfejet és szárnyakat formázó díszítő plasztika; másutt a folyosón kis íves szoborfülkében „klasszikus” férfialak



A kétkarú lépcsőház dekoratív ablakai, eredeti fekete-fehér kockás pihenői, műköpillérek közé épített falazott lépcsőkísérői





A sűrű-állású íves ablaksorral szépen megvilágított, dekoratív fekete-fehér kockás burkolattal ellátott hosszú történelmi atmoszférájú folyosók a színes csempeburkolattal és szekrény sorokkal jó adottság, barátságos környezet a közel 300 itt tanuló gyermek fogadásához





Eredeti táblázatos ajtók a vastag középfalban – némelyik felújításra szorul





A teleknek az egykori Könyök utca felőli nyugati oldalára épített külön épülete a tornateremmel (a Könyök utca a mai játszótér helyén állt kétházás tömb lebontása miatt megszűnt, ma a Mária tér része)





A pincelejárát és a dongaboltozatos pince állapota 2009. júniusában a nyári felújítás előtt





és a nyár végén a felújítás után

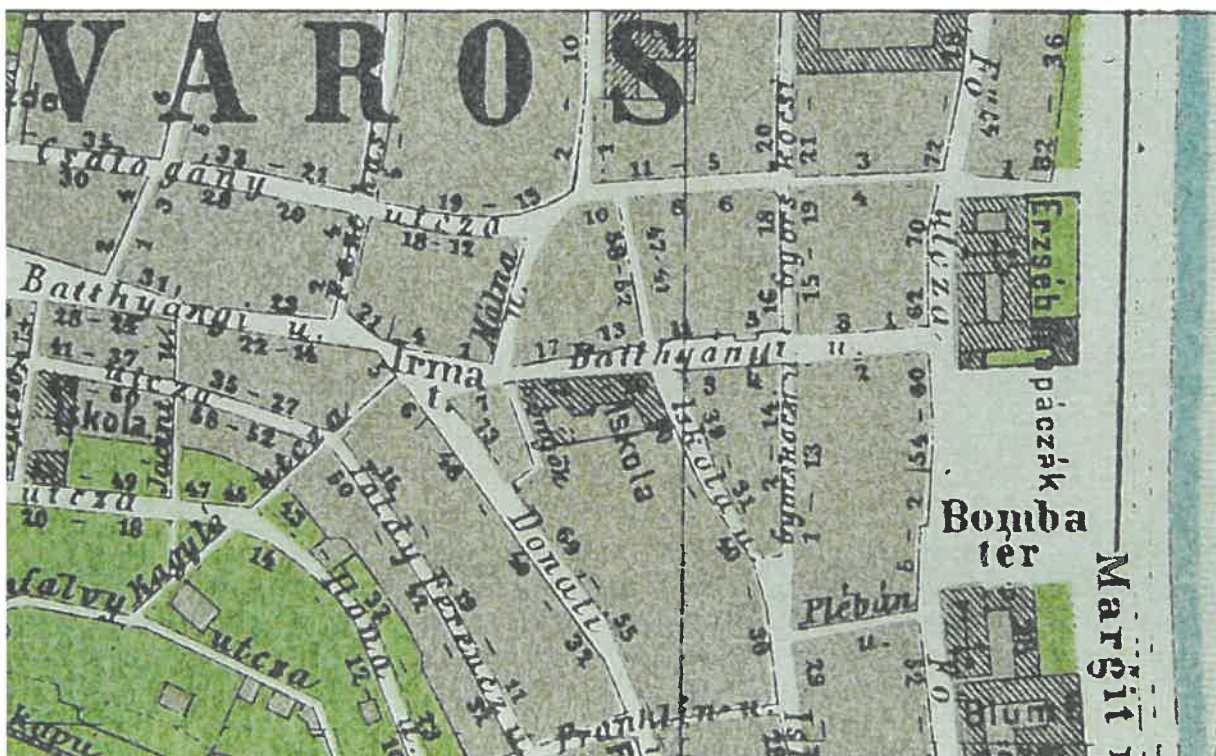




ARCHÍV TÉRKÉPEK (forrás: Hadtörténelmi Intézet Történelmi térképtár)
1882/1896



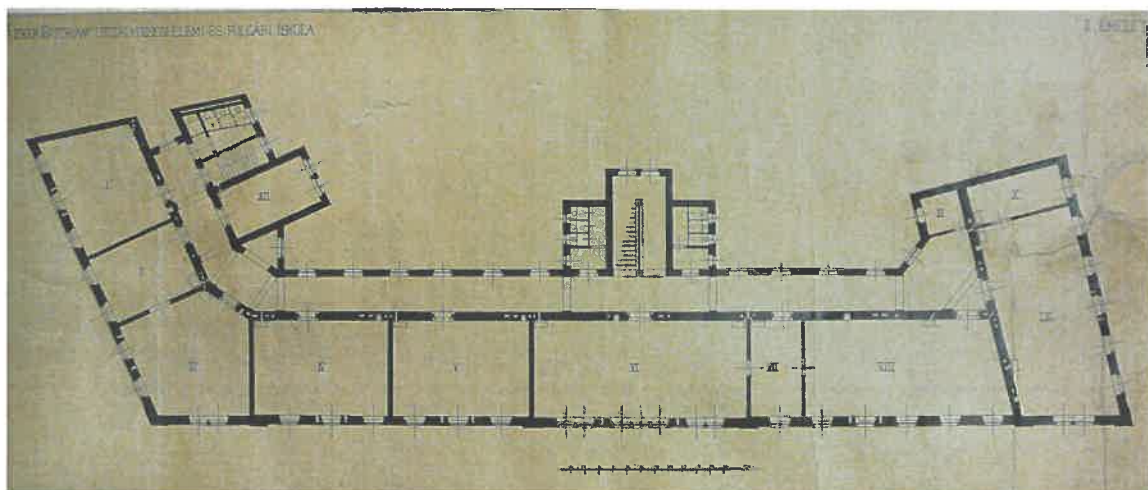
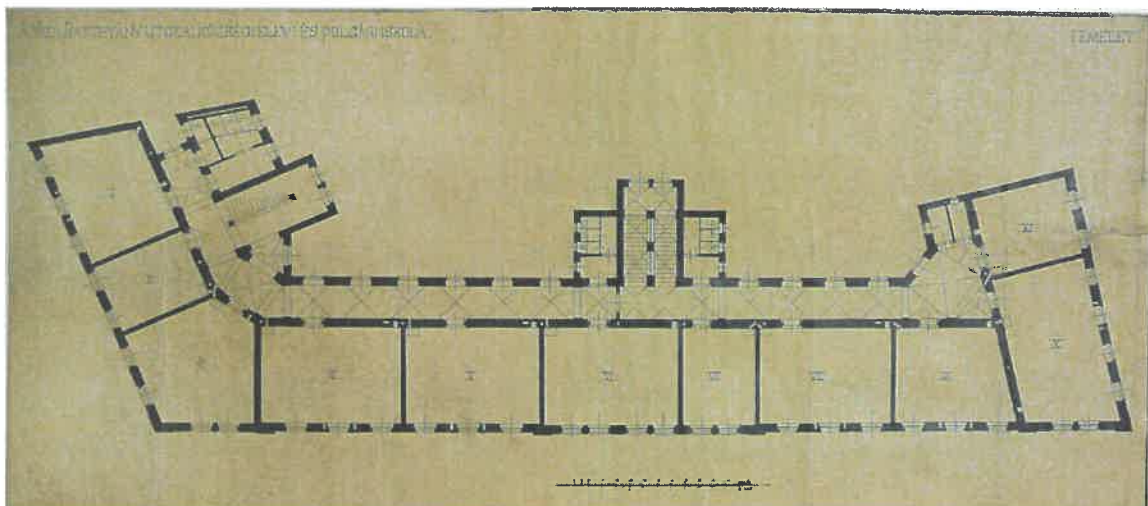
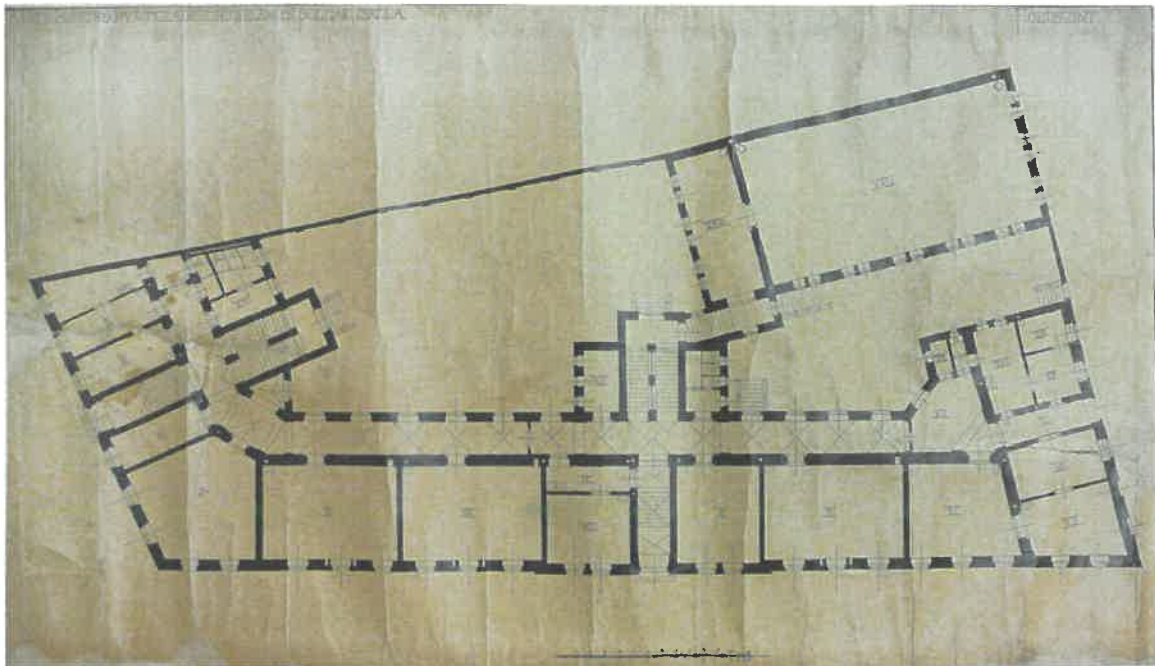
1882. Az iskola felépülte előtti beépítés; a Könyök utca és a tér felőli tömb még több mint 70 évig fennáll, ma közkert, játszótér (Halácsy Sándor Budapest főváros beltelkeinek átnézeti térképe)



1896. A már álló iskolaépület (Homolka József: Budapest Fő- és Székváros legújabb térképe)

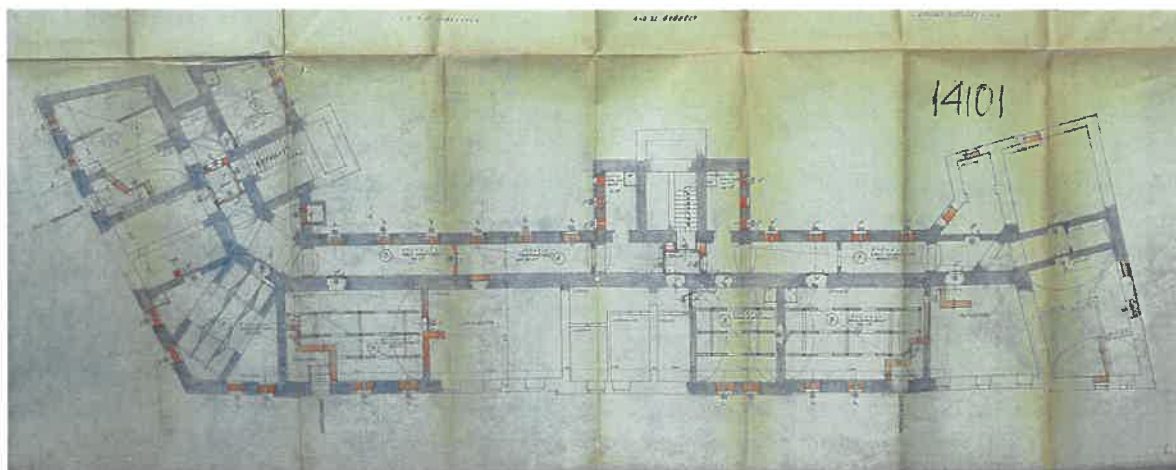
ARCHÍV TERV (forrás: Batthyány Lajos Általános Iskola)

1893. Községi és elemi polgári leányiskola; építető: Székesfőváros Budapest

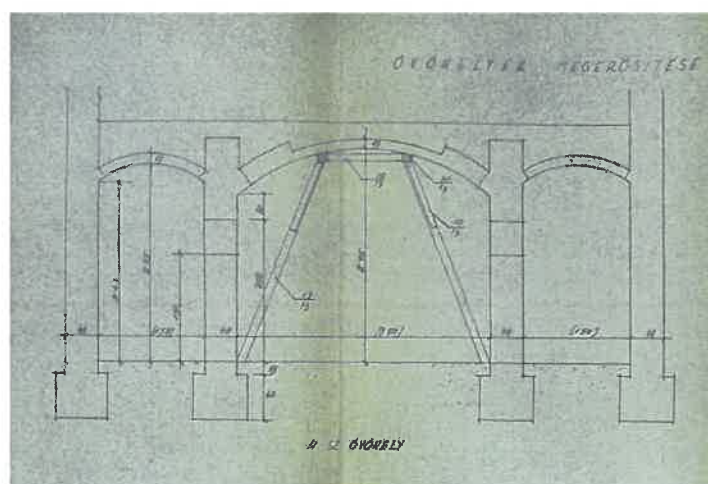
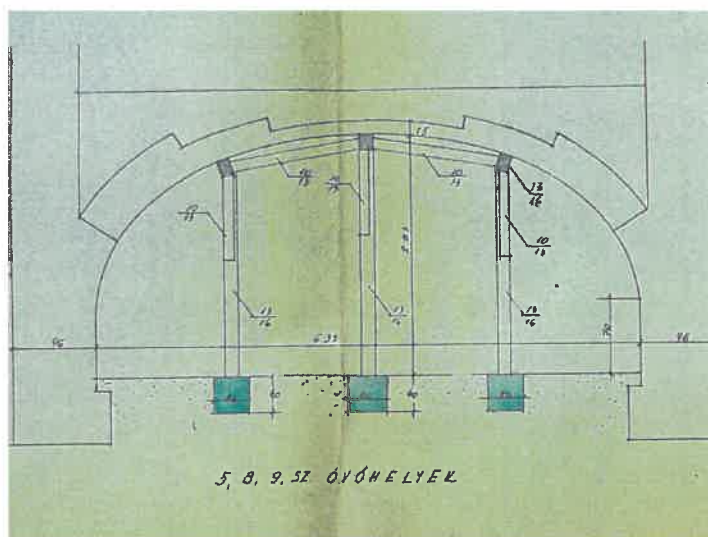
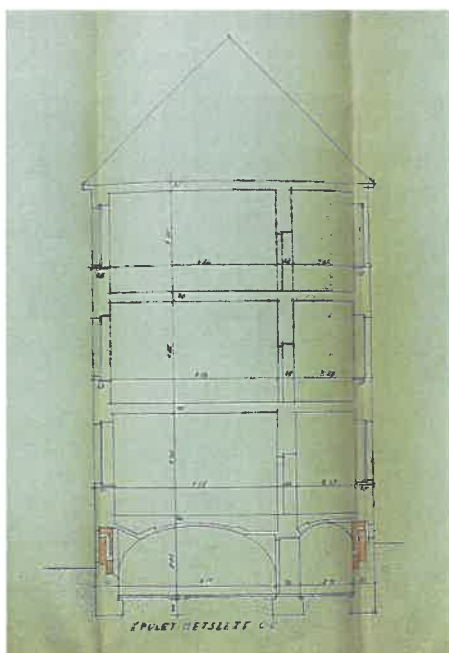


A földszint és az emeletek alaprajza – jól leolvasható a Mária tér felőli homlokzat földszinti befalazott kapujának egykori szerepe

ARCHÍV TERVEK (forrás: Fővárosi Levéltár)
1943.



„A Batthyány utcai Iskola szükségóvóhelye Budapest Székesfőváros közönsége részére”; a pincszint átalakítási terve (megerősítések egy esetleges romteherre, ill. ablakbefalazások), tervező: Wagner László



ARCHÍV IRAT (forrás: Fővárosi Levéltár)

1944.

Méltóságos
Dr. Sarossy László urnak
orvos-szerekes
B u d a p e s t
II., Margit-rkp. 25/b.

Hivatkozással Méltóságodnak a vezetésem alatt álló iskolában
február hó 23-án tett látogatására tisztelettel vagyok bátor értesíteni, hogy
a II., Baththyány-utcai községi polgári leányiskola növendékeinek a száma:
330, ezek délelőtti riasztás esetén 8-11-ig az iskola szükségóvóhelyére
vonulnak le. Ha a rádió 11 óra után jelez légo-veszélyt, akkor hazamennek.
Az iskola épületében elhelyezett népiskola növendékeinek száma: 180, ezek
délelőtt járnak az iskolába és légo-veszély jelzésekor hazamennek. Dél-
után az iparostanonc-leányiskola tartózkodik az iskola épületében, átlag
350 tanulóval, ezek sziréna-jelzésekor az iskola óvóhelyére vonulnak le.
Ugyancsak ide mennek le az iskolában bentlakók is, számszerint 12-n, továbbá
a 7. számú élelmiszer-jegyfiók alkalmazottai és az ott tartózkodók, ezek -
nek átlagos száma: 20, továbbá az akció-konyha alkalmazottai / 20 / és az
ott etkezők / 200-500-ig/, ez utóbbiak rendelkezésére áll az iskola óvó-
helye 12 órától d.u. 2 óráig.

Teljes tisztelettel:

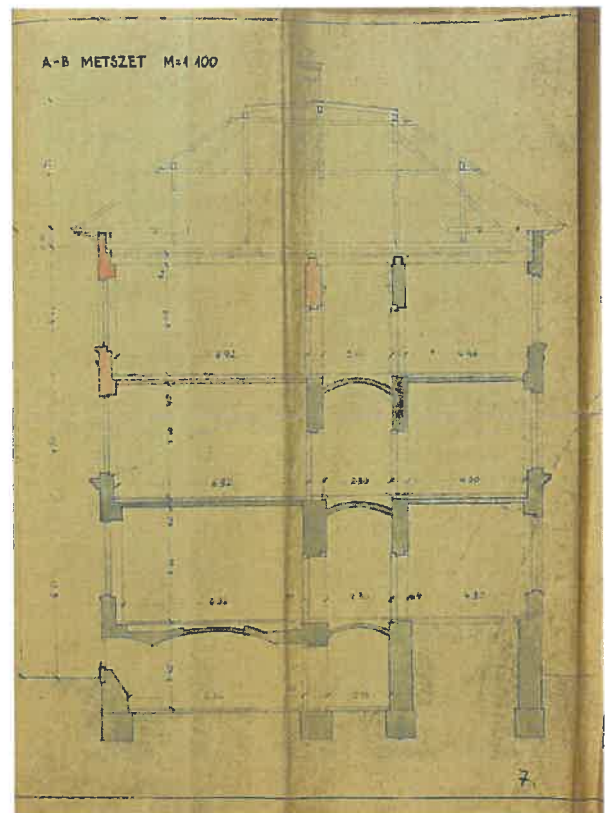
Budapest, 1944. február hó 28-án

Falaky János
igazgató

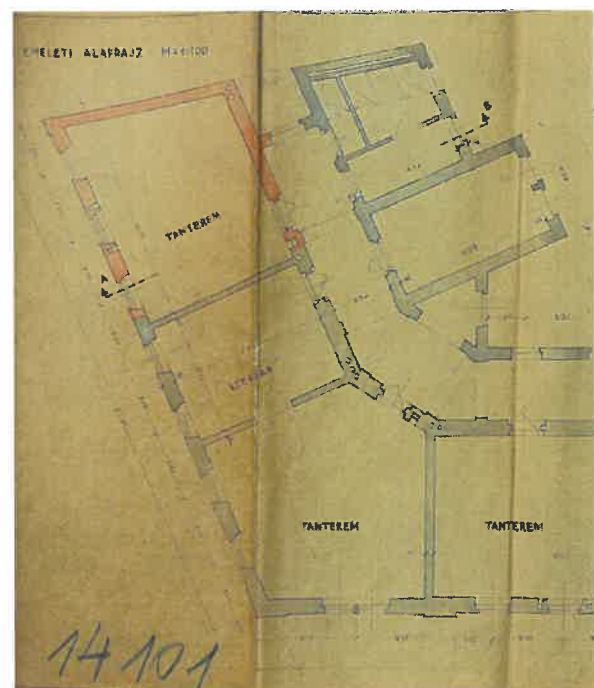
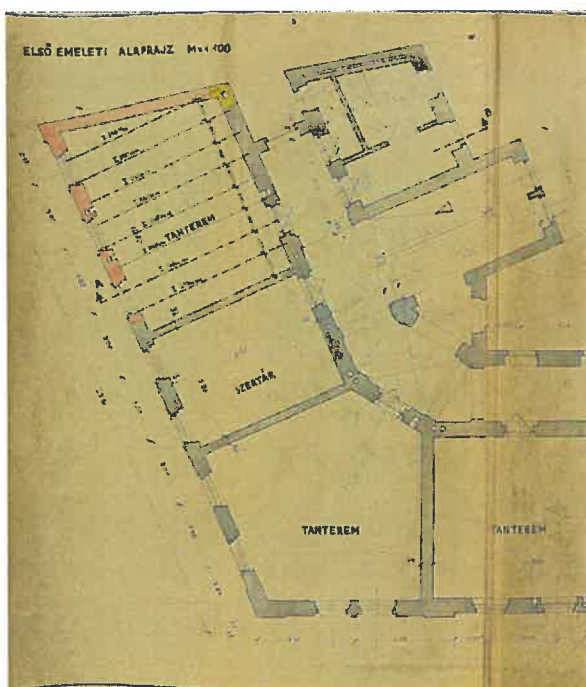
20

Az iskolaigazgató jelentése a gyermekek veszély estén történő elhelyezéséről 1944-ben

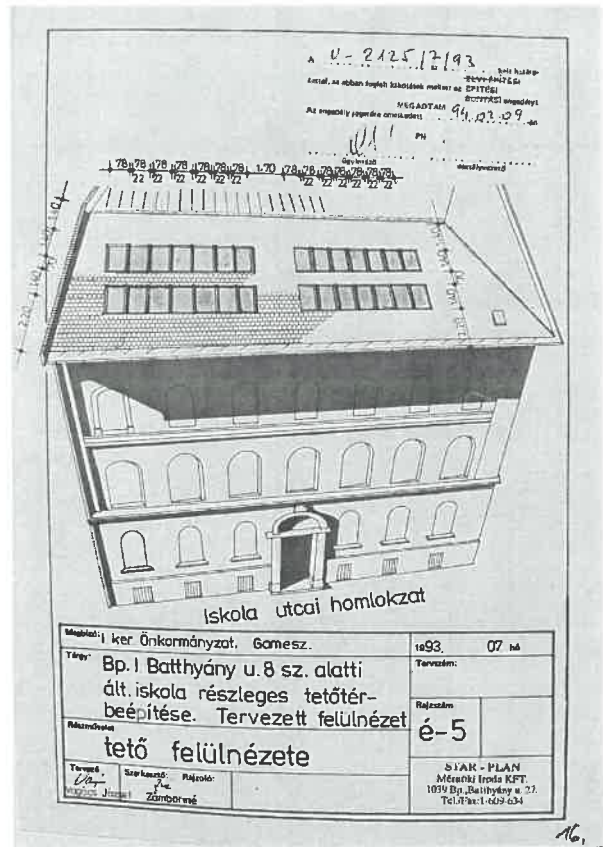
ARCHÍV TERV (forrás: Fővárosi Levéltár)
1948.



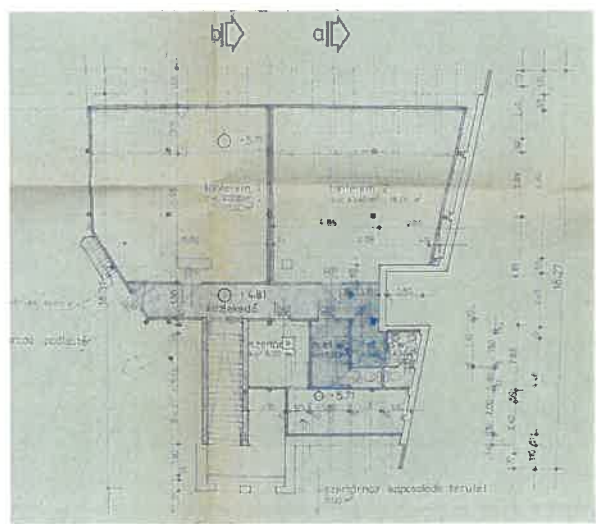
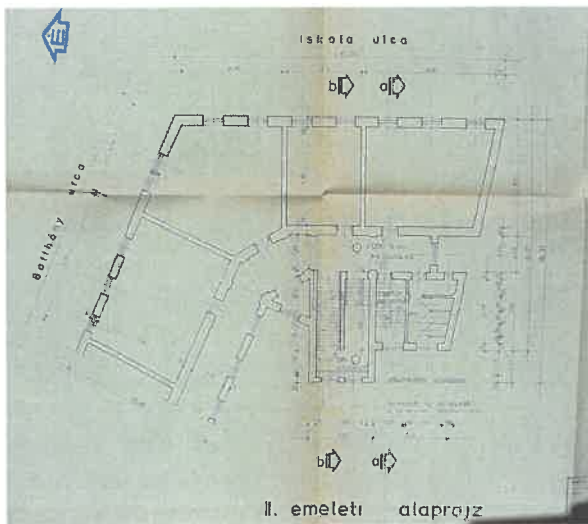
Az Iskola utcai oldalon megsérült ház helyreállítási tervei 1948-ból



ARCHÍV TERV (forrás: Fővárosi Levéltár)
1993.



A tetőtér egy részének beépítése 1993-ban (tervező: Star Plan Kft.)



ÖSSZEFOGLALÓ JAVASLAT

1. Az világörökségi védettségű területen álló épület a fontos városszerkezeti hely, a jelentős városképi szerep, a képviselt kor jellegzetes iskolatípusának képviselője és a ház jelentős építészeti értékei miatt kerületi helyi védelemre méltó.

2. A védelem célja:

valamennyi, a XIX. század utolsó két évtizedében Budapest Székesfőváros által épített, általában igen jó állapotban fennmaradt, jellegzetes, rangos téglaburkolatú-téglaarchitektúrájú, hasonló homlokzatrendű és formavilágú (gyakran előforduló elem a csupa félköríves ablakmotívum), igényes, időtálló kivitelben épített eklektikus iskolaépületének megtartása (Margit körút, Lónyay u., Kosciuscó Tádé u., Attila út stb. stb.).

3. Megőrzendő értékek:

a környék utcaképeit meghatározó, nagyméretű, három utcára néző, kétemeletes, finom reneszánsz formaelemekkel gazdagított téglarchitektúrájú eklektikus iskolaépület minden külső-belső építészeti értéke megtartandó, helyreállítandó.

Általános elvi tervezői fejlesztési javaslat:

A főváros kiemelt jelentőségű területében igen nagy jelentőségű fejlesztés lenne, ha a közterületek, *elsősorban a világörökségi terek („VÖT”)* szisztematikus városképi rendezés alá kerülnének (jó példa erre a megújult Corvin tér)! E helyeken igen megalapozott és színvonalas városépítészeti koncepció után együttműködést kell kezdeményezni az érintett tulajdonosokkal, rá kell szánni megfelelő anyagi forrást: nagy közönségsiker és mintaérték mellett óriási eredményeket lehet elérni!