



## ÁG U. 3.

hrsz. **7527**

tömb **118**

**M Ű E M L É K I  
É R T É K V É D E L E M**

tervező építész,  
építetető, kivitelező  
ép. idő, átalakítások

építészeti stílus  
szintszám

épülethasználat  
szerkezet, anyag-  
használat, tető

tulajdonos

egyéb védettség

műszaki állapot

helyreállítási javaslatok

### **Szívessy Tibor és Jánszky Béla**

építetető: Somló József és felesége

**1912**

1933 – tetőtér beépítése, ép. mester: Méhn Károly, építetető: Stux Hugó és birtoktársai

**szecessziós**

**P+F+2+T**

**lakóház**, 10 lakás (építéskor: 4 lakás)

hagyományos falszerkezet, vasbeton-födémek, vakolt homlokzat, kőlabazat, manzárdtető, cseréphéjalás

**társasház**

-

**jó**

*a ház szürkés-kék kifestése rossz - ehhez a stílushoz a drappos-szürkés kőszínek, a sárgás homokkal készült világos natúr mészvakolat színe illik leginkább, egy kissé durva felületű vakolattal (nyersvakolat?)*

*a világos sárgásrózsaszín cserép a mellvéd tetején és a szürkés-kék fal határozatlan, bágyadt és csúnya színeket jelent - a mellvéd cserepezését jó lenne élénk feketés-pirosra cserélni (bontott cserepet kellene venni hozzá)*

*a földszinti tulajdonosi (jobb oldali) bejáratról ha levennék a névtáblákat és (egységesítve) a csengő mellé a falra helyeznék, teljes szépségében lehetne élvezni az eredeti domborított vörösréz ajtót!*

fotók, ábrázolások

26 oldal - fotók, archív anyag (Fővárosi Levéltár)

építészeti, városépítészeti értékelés

**A kétemeletes nagy szecessziós ún. Somló-villa építész tervező-párosa – Jánszky Béla és Szívessy Tibor – jól csengő nevek a XX. század elejének építészetében.**

(folytatás a köv. oldalakon)

A ház magasföldszintjén az építető számára építettek egy a hátsókerth felé terrasszal forduló nagy lakást, ennek bejárata Somló József felirattal a ház jobb oldalán van. Az emeleti lakások a baloldalon nyíló külön bejáratnál lévő lépcsőházzal érhetőek el.

Az utcai homlokzat hármasság tagolású, de nem teljesen szimmetrikus. A középső részen a magasföldszinten télikert, efölött az első emeleten loggiáról nyíló terasz és a második emeleten végigfutó keskeny erkély. Ezeket a megnyitásokat kétoldról a szobák előreugró tömegei fogják közre. A jobboldalon a szalon tömege ugrik előre 45 °-os szögben levágott sarkokkal, ahonnan kijárat is nyílik a középső erkélyekre. Baloldalon a ház széles ívben legömbölyített és ablakokkal fölnyitott sarka fordul tovább a visszahúzott középrész alapsíkjaig (belül az első emeleten a kerek mennyezetű női szalon). Itt nincs kapcsolat a teraszokkal. A két szélső tömeg megoldásának finom különbsége a középkori építés funkcionális esetlegességeivel rokonítható – a 27 éves fiatalemberekben még élhetett a szeretett tanár, Schulek Frigyes egyetemi oktatása. A széles, eredetileg kazettásan deszkázott ereszt két markáns sarki kiugrása – tehát hogy az egyszerű tetőidom nem vesz tudomást a főhomlokzat hullámvázáról – szintén határozott tervezői attitűdről tanúskodik. Több szempontból a Kós Károly által kifejlesztett népi romantikával is rokonítható ez az építészet is (aki szintén Schuleket választotta mesterének diplomamunkájához).

Közelebbről megnézve a főhomlokzatot, a gazdag, mégis finoman visszafogott részletképzés ragad meg, amely minden esetben szervesen kapcsolódik az architektúra szerkezeti elemeihez. Az alagsori falsíkot fedő rusztikus mészkő-burkolat a magasföldszinti ablakokig ér fel. A falsíkokon kis kockákra osztott ablakmezők teszik hangsúlyossá a nyílásokat. Így van formálva a magasföldszinti kiugró télikert fémszerkezetű üvegfalja is, amely, hogy eredeti vékony vasszerkezete megmaradt vagy talán hibátlanul rekonstruálva lett, bizony ritkaság Budapesten. A télikert előtt keskeny erkélyszáv, egyszerű, a szélein egy-egy szép ornamentális kovácsolt betéttel díszített pálcaráccsal. A kétoldalt ferde síkokkal visszametszett kőszerkezetű télikert-tömeg sarkain figurális, főként állatmotívumos faragásokkal díszített falsávok, cikk-cakk vonalú ablakkeretezés és faragott párkány. E felett következik a terasz mellvédfalja, amelyet kissé megdöntött síkú cserépburkolat fed. Az első emeleten a teraszhoz a loggia érdekes hármasság nyílással kapcsolódik, ahol a két keskeny, alacsonyabb félköríves nyílás és a középső nagy félköríves nyílás között a lentíhez hasonlóan faragott homokkő oszlopok állnak. A második emeleten a kiugró tömegek között végigfutó függőfolyosó-szerű sáverkély tömör mellvédfalja legömbölyített végekkel csatlakozik a kiemelkedő falakhoz. A mellvédfalban kerek nyílások vannak vasráccsal, tetején plasztikus kialakítású kis párkány (nem kőből van, csak lefestve?) A falsík helyenként kis kiülésű falsávokkal meg van mozgatva és a jobb oldali résztömeg három lakószintjének ablakai is rendre finoman eltérnek egymástól.

Az eredeti szép tetőmotívumok a tető teljes kiépítésével eltűntek, helyettük kissé jellegtelen, de nem zavaró nagyobb új nyílások létesültek (nemigen látszanak).

Az oldalhomlokzatok részben nem az eredeti terv szerint épültek meg: a hatóság nem engedélyezte a jobboldalon az eresztől kezdve két egymásfölötti erkélyt (ld. 21., 22. old.) – ezt valószínűleg az oldalkert keskenysége indokolta, helyettük kisebb, kilépőjellegű kis erkélyszávok épültek. Itt kell megjegyeznünk, hogy a ház egyetlen baja, hogy túl szorosán áll a telken – szélesebb telekre lett volna szükség. Erre a telekre kissé nagy. És talán jobb lett volna kicsit távolabb húzni az utcától is, még ha ez a hátsó kert kibővítését vonta is volna magával. (A tervezők kezét valószínűleg kötötték a korabeli szabályozási előírások – előkert mérete).

Az oldalhomlokzatok jelentős elemei a bejáratok. Az építető nevét máig hibátlanul őrző jobboldali ajtó vörösrézlemez burkolatán különböző növényi ornamentákat rajzoltak/domborítottak négyszögű kazettákba a tervezők/kivitelezők.

Az ajtó ablakán kovácsolt virágcserep-ornamentika alkotja a rácst. A bejáratot két oldalról a terméskő lábazat előrelépő sávjai keretezik, melyek közt fent két stilizált virágváza között kerek, fémszerkezetű, vakolatkeretezésű ablak – eredetileg ólomüveg középrésszel, amelyet a falfestéskor befestettek!

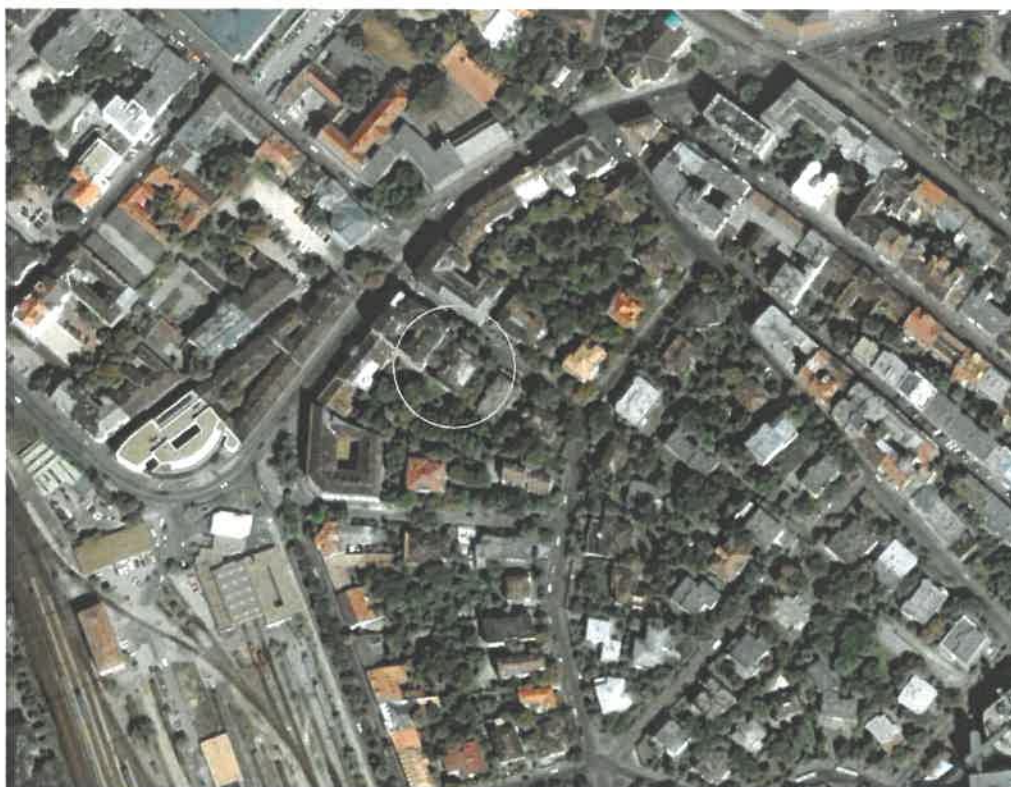
A bejárat feletti egyszerű, öntöttvas konzolos üveg előtető is megvan (csak a csengőhöz a kövek között szabadon vezetett elektromos vezeték kiábrándító egy kicsit). Az emeletekre vezető baloldali bejárat ajtó körül ismét terméskő keretezés, amely három felső bevilágító ablakokat is közrefog. Itt az ajtószárnyak nem eredetiek.

A hátsó, kert homlokzat szerkesztése hasonló az utcaihoz: itt is két szélső előreugró tömeg között húzódnak a mindhárom szinten függőfolyosó-szerűen keskeny erkélyek. A földszinten a kerthez lépcsővel kapcsolódik a szintén nagy, íves nyílású loggiával bővített hosszabb erkély. Ma mindhárom szinten egyszerű díszű vas pálcarács, amely azonban eredetileg – a mellékelt archív fotó tanúsága szerint – a földszinten áttört, falazott (kő?) mellvédű terasz volt, amely alá előrenyúlt a pince, és széles kőlépcső vezetett le róla a kertbe. Ehelyett ma konzolos erkélyszerkezet van és a lépcsőt oldalirányba vezették le. Ez egyértelmű veszteség, egy ilyen háznak a földből kell kinőni, nem „ganggal” kezdődni – az átalakítás oka a háborús sérülés, de a készült megoldás, bár észrevétlen akar maradni, elég suta.

Szívszorító belegondolni, hogy miért is olyan ritka nálunk az ehhez hasonlóan szinte hibátlanul megőrződött százéves ház. Bizony itt valószínűleg nem volt állami tulajdon. A központi fekvésű budai villanegyed nagy lakásainak jó módú tulajdonosai pedig megtudták oldani a szerencsésen a háború által is nagyrészt megkímélt ház fenntartását/karbantartását a szocializmus évtizedei alatt is. Nem így a pesti bérházak!

**A különleges, egyedi értékeket felmutató, eredeti architektúráját lényegében megtartott, jelentős utcaképi értékű, jó állapotú, karbantartott (a lakók és a környék által igen megbecsült, szeretett) épület a neves építészpáros szinte egyetlen eredeti formájában megmaradt háza, mely országos, műemléki védelmet érdemel!**

Az adatfelvétel ideje: 2008. szeptember-október hó





A művészi bérvilla az építés évében, 1912-ben, tereprendezés előtt a szemközti épület egyik lakásából



2008. Egyedi építészeti értékeit megtartott, szakszerűen karbantartott szép utcai homlokzat



Baloldalon a ház széles ívben legömbölyített és ablakokkal fölnyitott sarka tovább fordul a visszahúzott középrész alapsíkjáig



A széles, eredetileg kazettásan deszkázott ereszt két markáns sarki kiugrása – tehát hogy az egyszerű tetőidom nem vesz tudomást a főhomlokzat hullámzásáról, határozott tervezői attitűdről tanúskodik



Szép, dekoratív stilizált virágkosár-motívum-dísz az erkélyrács sima pálcárcsai között



„Azt meg egyenest örvendő látjuk, hogy Jánszky nem egyszer...a népies építkezés szellemével, dekoratív formáival keres és talál kapcsolatot!” (Dimitrino: *Architektúra; Művészet* 1915/6 293-296)





A baloldali (északnyugati) homlokzat tulajdonosi (Somló József), rendkívül igényes, mívés, rusztiikus kőkeretes, rézdomborításos bejárati kapuzata az építéskor és ma; az eredeti üveg-előtető fölötti mélyített körablak, ólomüvegbetét-díszje hiányzik, az üvegfelületek lefestettek!





A népművészeti ihlettségű baloldali, tulajdonosi bejárati kapu ablakán kovácsolt virágcserep-ornamentika alkotja a rácsot, az építtető nevét máig hibátlanul őrző jobboldali ajtó vörösrézlemez burkolatán különböző növényi ornamentekeket rajzoltak/domborítottak négyszögű kazettákba a tervezők/kivitelezők





Az emeletekre vezető baloldali bejárati ajtó körül szintén terméskő keretezés, amely hármass felső bevilágító ablakokat is közrefog; itt az ajtószárnyak nem eredetiek



A hátsókerthi homlokzaton ma mindhárom szinten egyszerű díszű vas pálcarács; a földszinti, az emeletiekhez hasonló gang-szerű kialakítású erkély utólagos, a kert szépen ápoltság





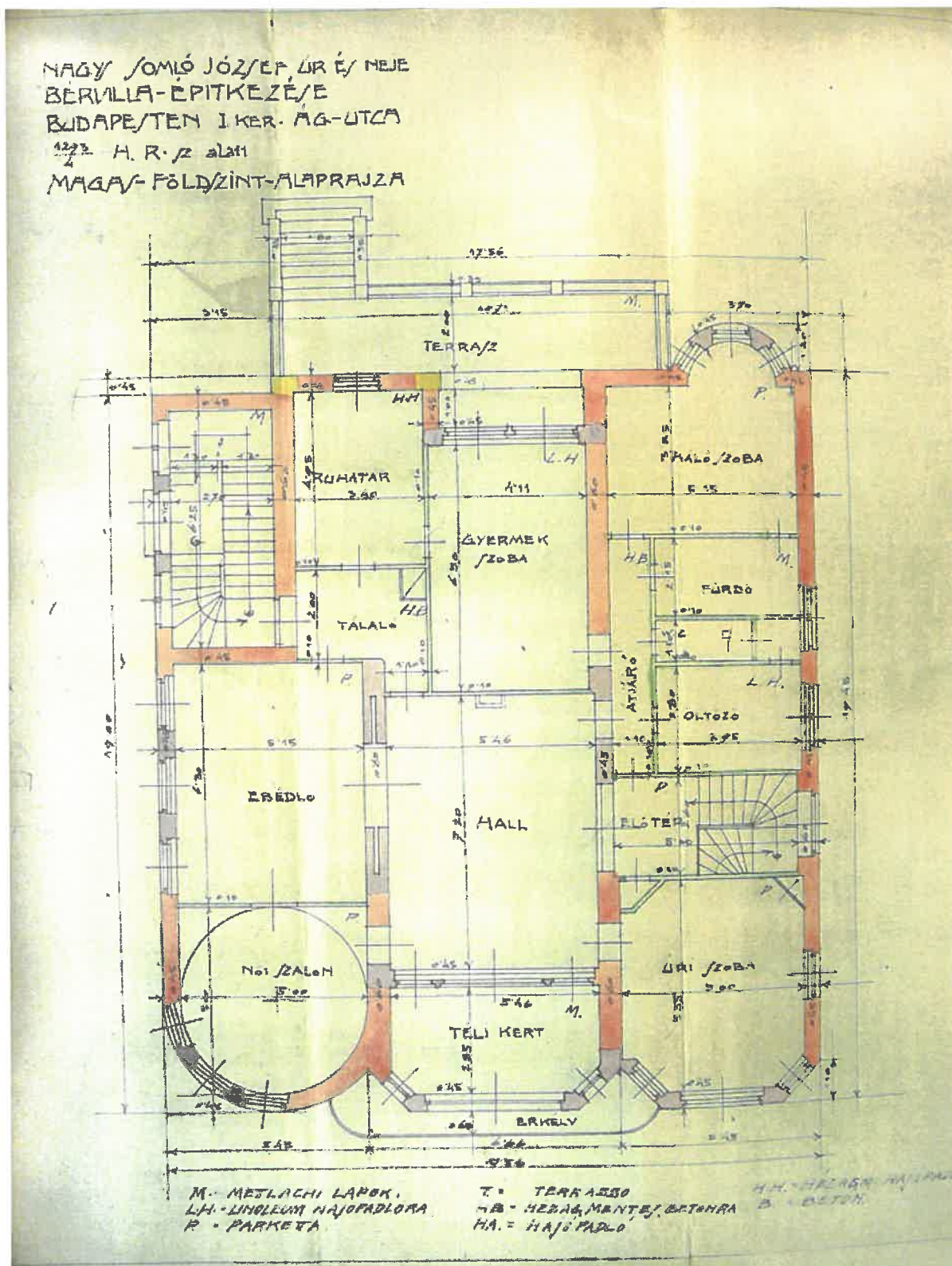
Eredetileg a földszinten széles, áttört-falazott (kő?) mellvédű terasz volt és széles kőlépcső vezetett le róla a kertbe. Budapest ostromakor bombatalált érte a ház kert-felőli oldalát és az 1946 évi helyreállítás során a teraszt elbontották, helyette konzolos erkélyszerkezetet építettek, a lépcsőt oldalirányba vezették le; ez sajnos egyértelmű vesztesége a háznak (forrás: Művészet 1915/6 293-296)





ARCHÍV TERVEK (FŐVÁROSI LEVÉLTÁR)

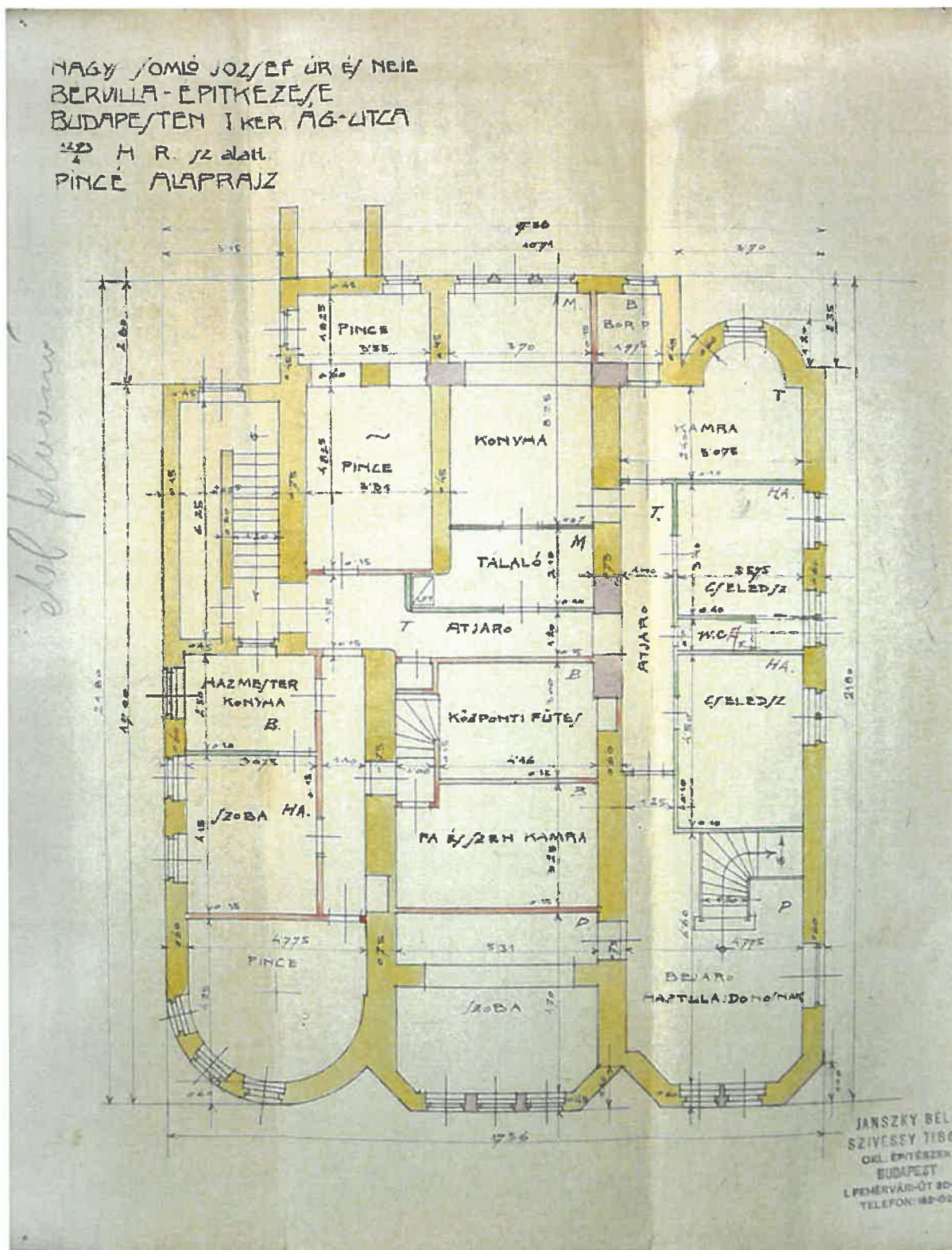
1912. Bérvilla, tervezők: Szivessy Tibor és Jánszky Béla, építető: Somló József és neje



A földszint alaprajza; az építető tulajdonos lakása

ARCHÍV TERVEK (FŐVÁROSI LEVÉLTÁR)

1912. Bérvilla, tervezők: Szivessy Tibor és Jánszky Béla, építető: Somló József és neje

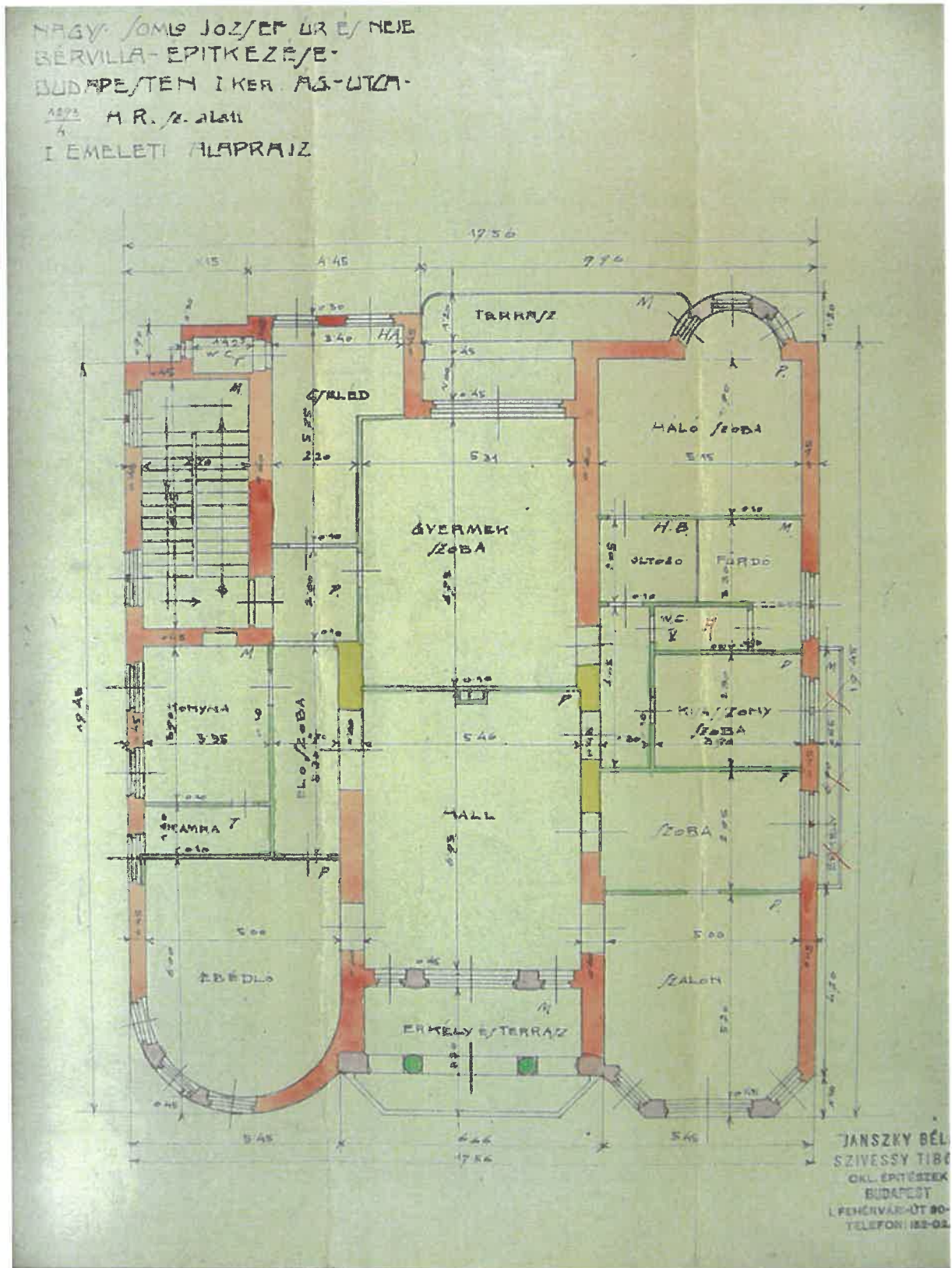


A pinceszint alaprajza a házmester- és cselédlakásokkal és a földszinti lakáshoz tartozó konyhával, tálalóval, étellifttel!

## Budapest I., Krisztinaváros, Naphegy – Ág utca 3.

ARCHÍV TERVEK (FŐVÁROSI LEVÉLTÁR)

1912. Bérvilla, tervezők: Szivessy Tibor és Jánszky Béla, építtető: Somló József és neje

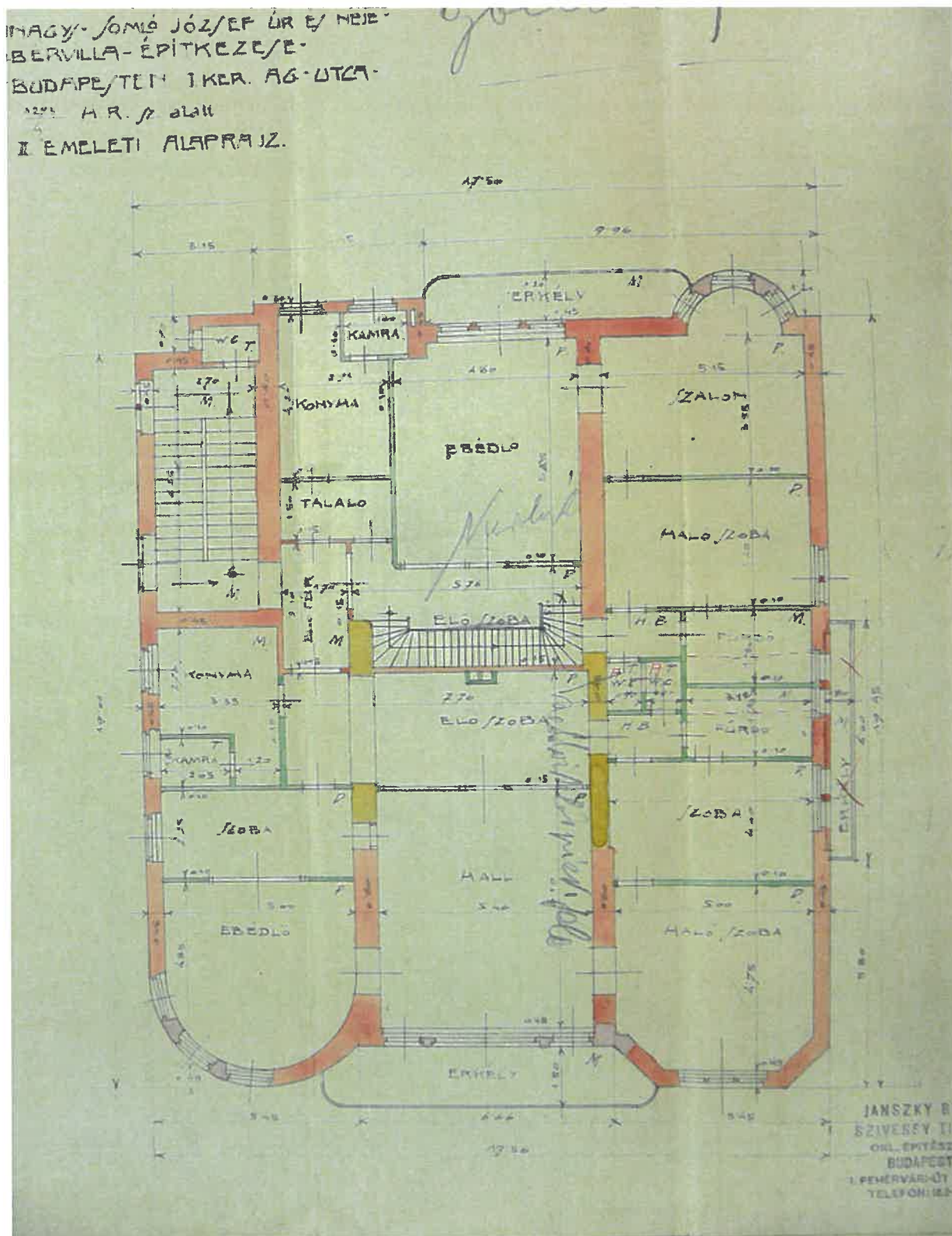


Az I. emelet alaprajza (egy lakás)

## Budapest I., Krisztinaváros, Naphegy – Ág utca 3.

ARCHÍV TERVEK (FŐVÁROSI LEVÉLTÁR)

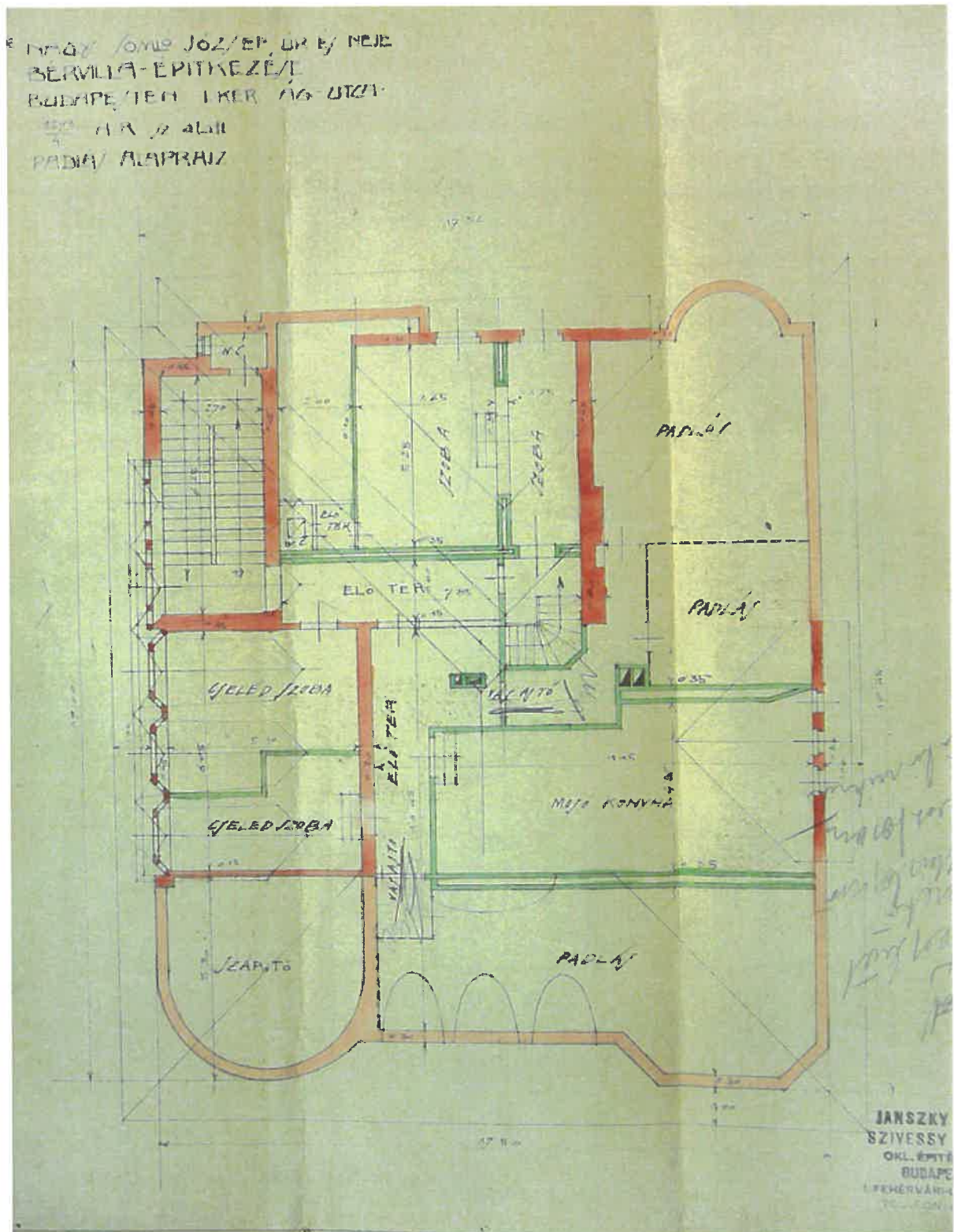
1912. Bérvilla, tervezők: Szivessy Tibor és Jánszky Béla, építtető: Somló József és neje



A II. emelet alaprajza (két lakás)

ARCHÍV TERVEK (FŐVÁROSI LEVÉLTÁR)

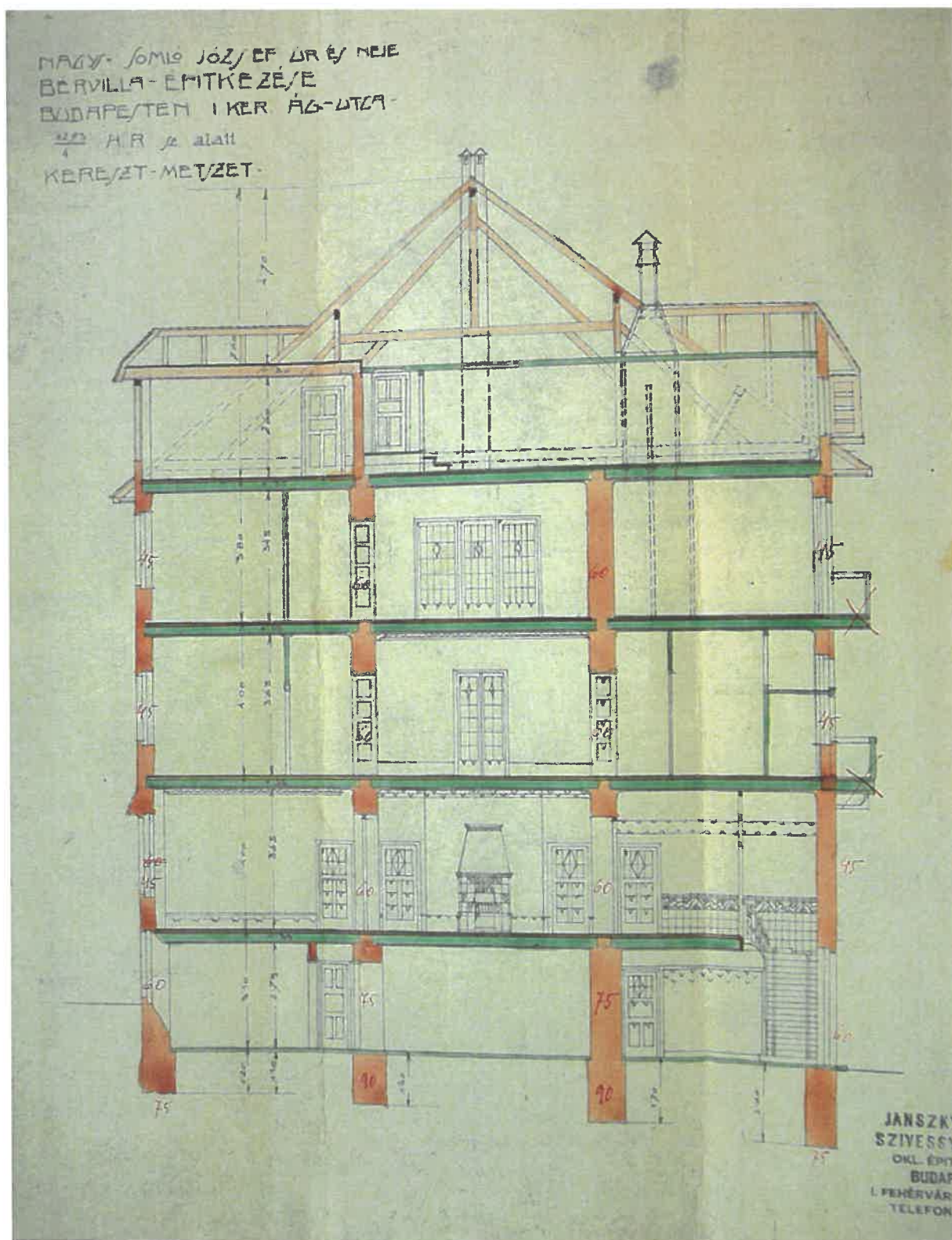
1912. Bérvilla, tervezők: Szivessy Tibor és Jánszky Béla, építtető: Somló József és neje



A padlástér alaprajza

ARCHÍV TERVEK (FŐVÁROSI LEVÉLTÁR)

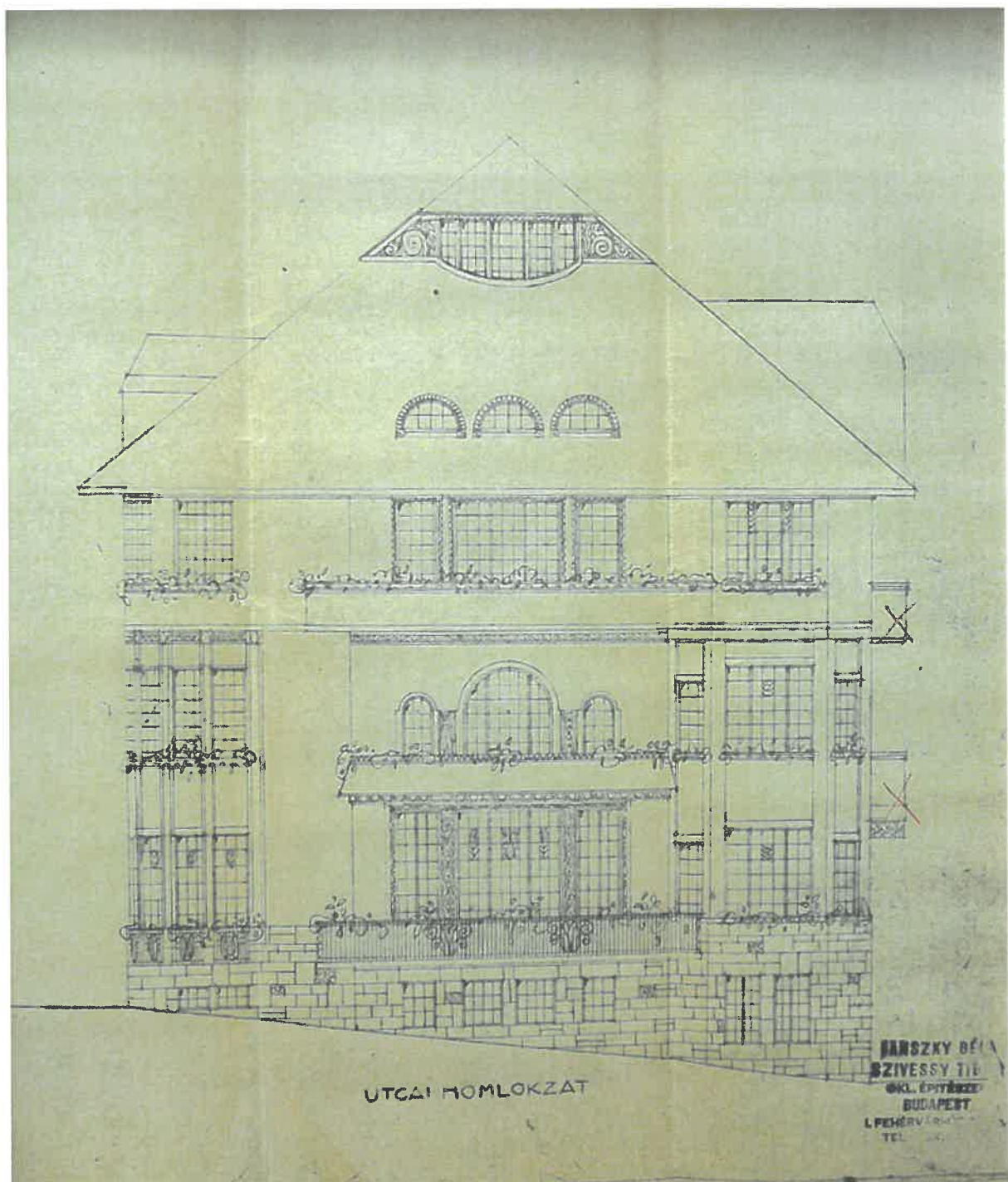
1912. Bérvilla, tervezők: Szivessy Tibor és Jánszky Béla, építtető: Somló József és neje



Metszet

ARCHÍV TERVEK (FŐVÁROSI LEVÉLTÁR)

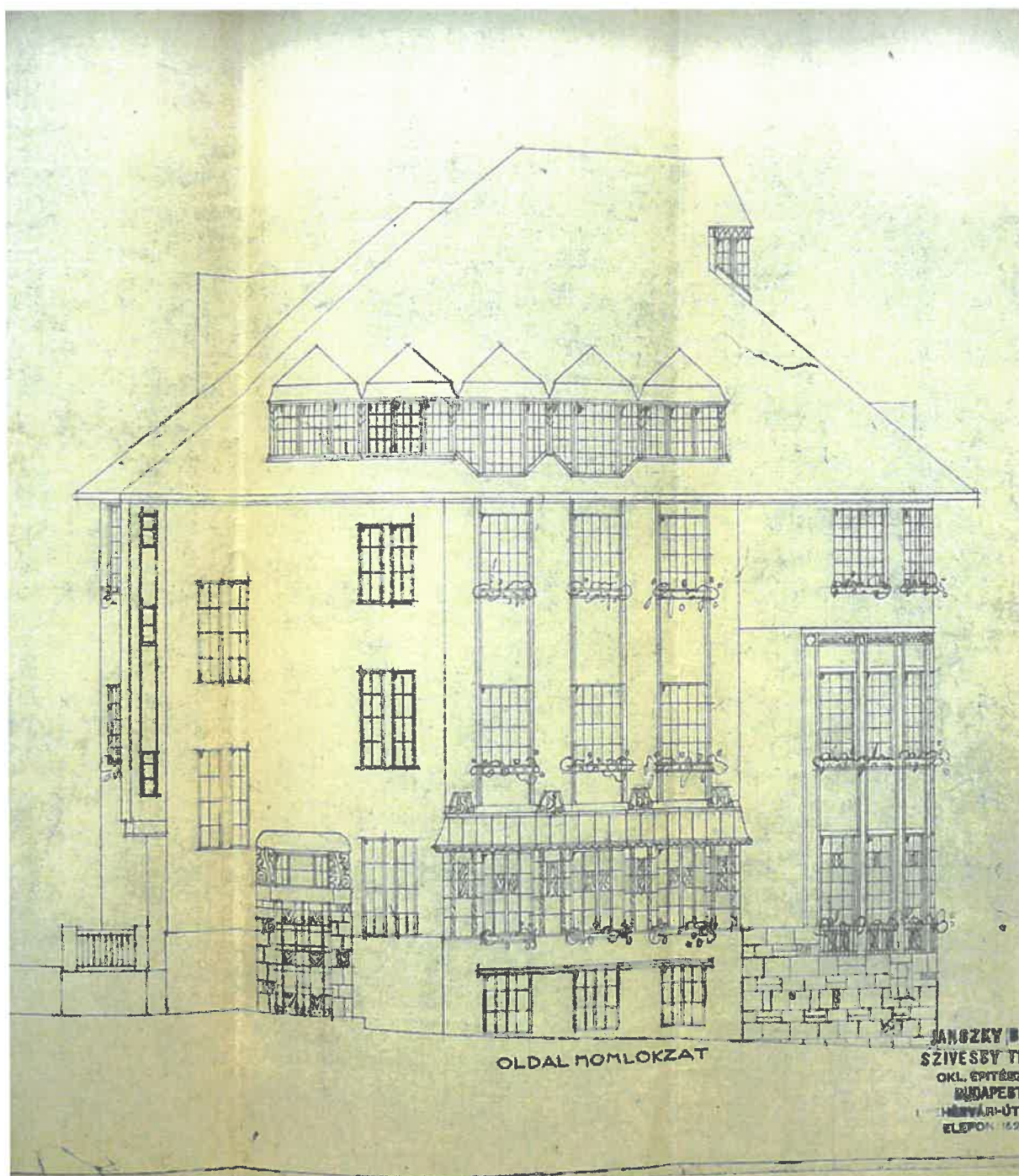
1912. Bérvilla, tervezők: Szivessy Tibor és Jánszky Béla, építtető: Somló József és neje



Az utcai (északkeleti) homlokzat

ARCHÍV TERVEK (FŐVÁROSI LEVÉLTÁR)

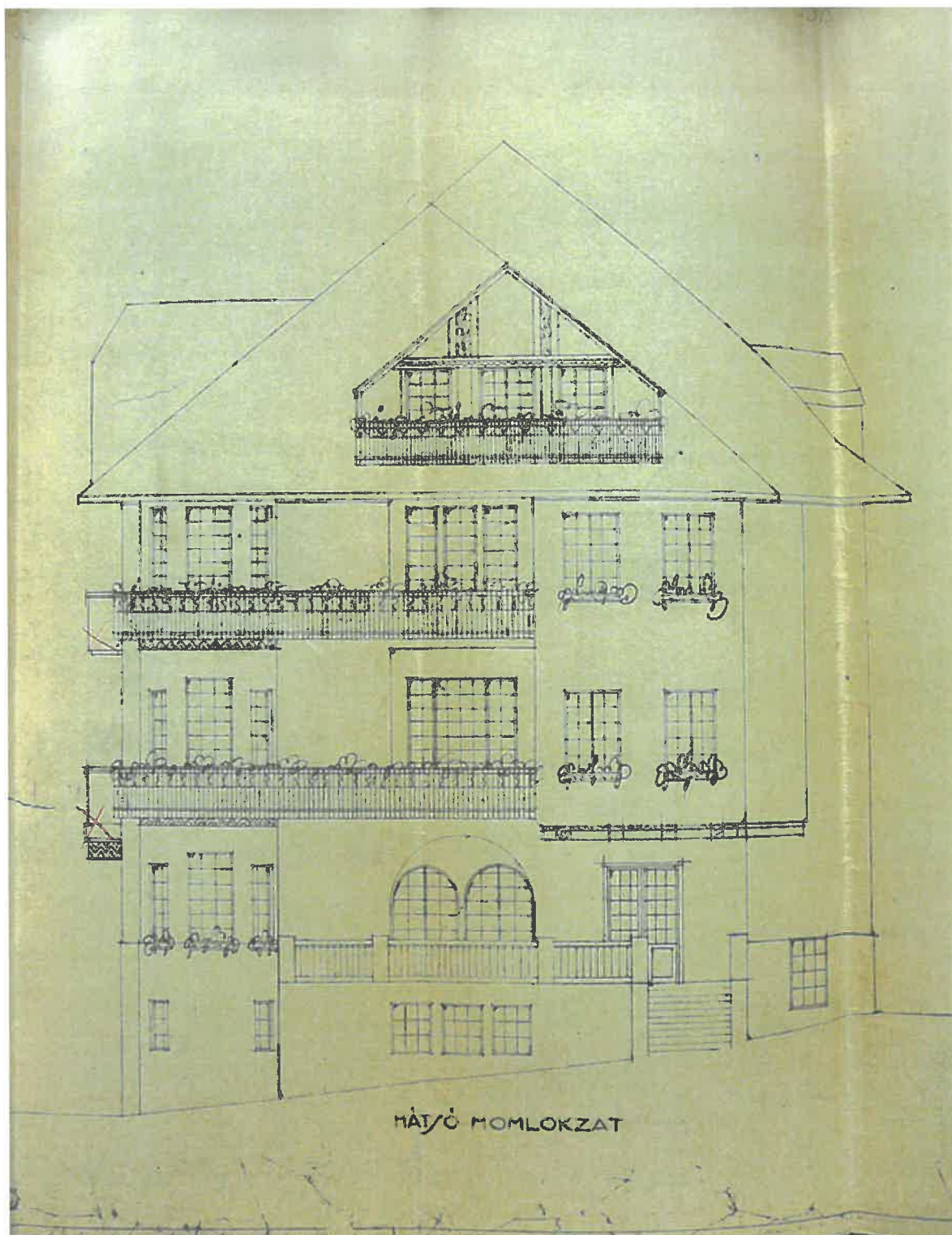
1912. Bérvilla, tervezők: Szivessy Tibor és Jánszky Béla, építtető: Somló József és neje



Délkeleti oldalhomlokzat, baloldalon a ház lépcsőházi bejárati kapujával

ARCHÍV TERVEK (FŐVÁROSI LEVÉLTÁR)

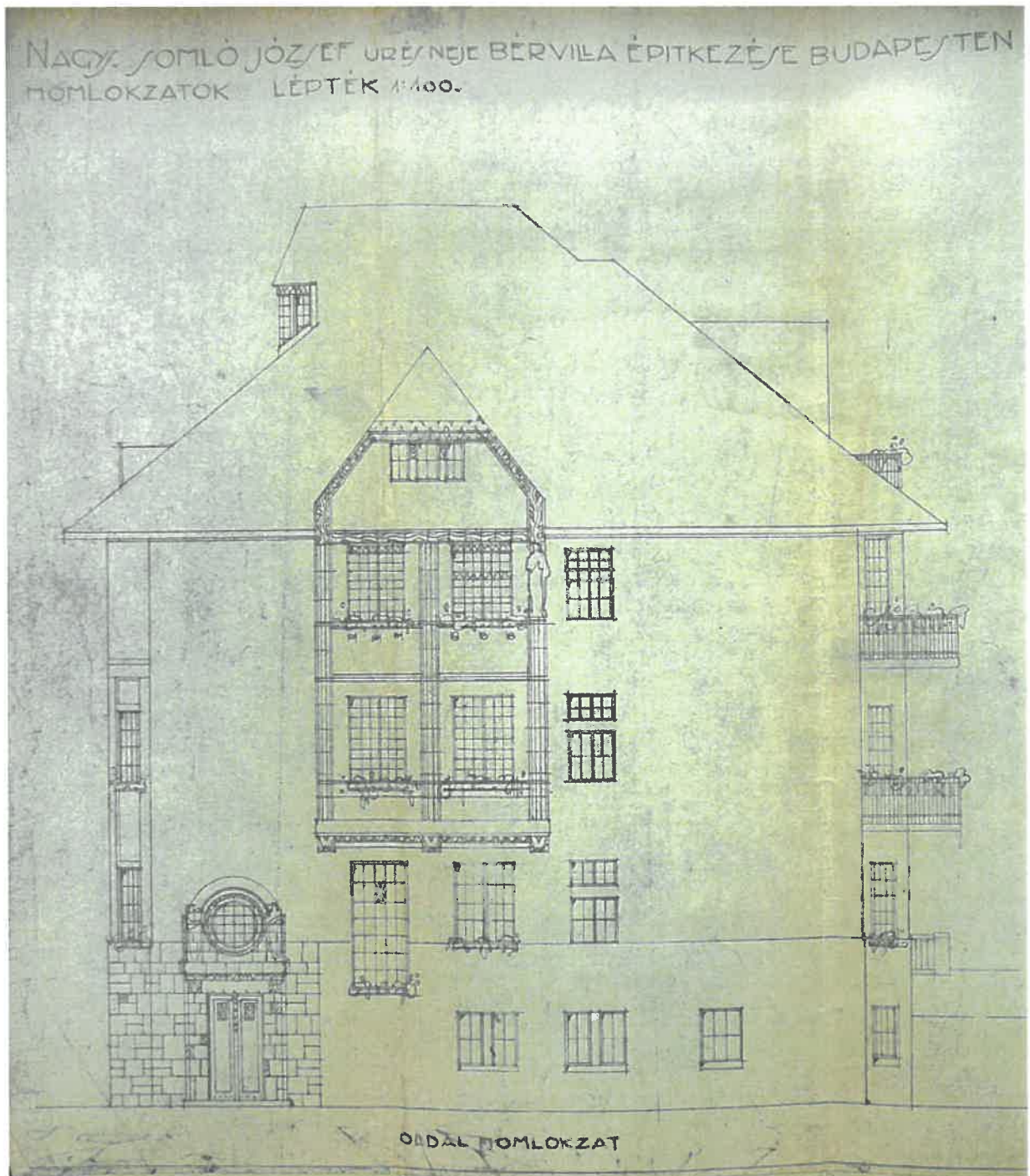
1912. Bérvilla, tervezők: Szívessy Tibor és Jánszky Béla, építtető: Somló József és neje



Hátsó (délnyugati), kertre néző homlokzat

ARCHÍV TERVEK (FŐVÁROSI LEVÉLTÁR)

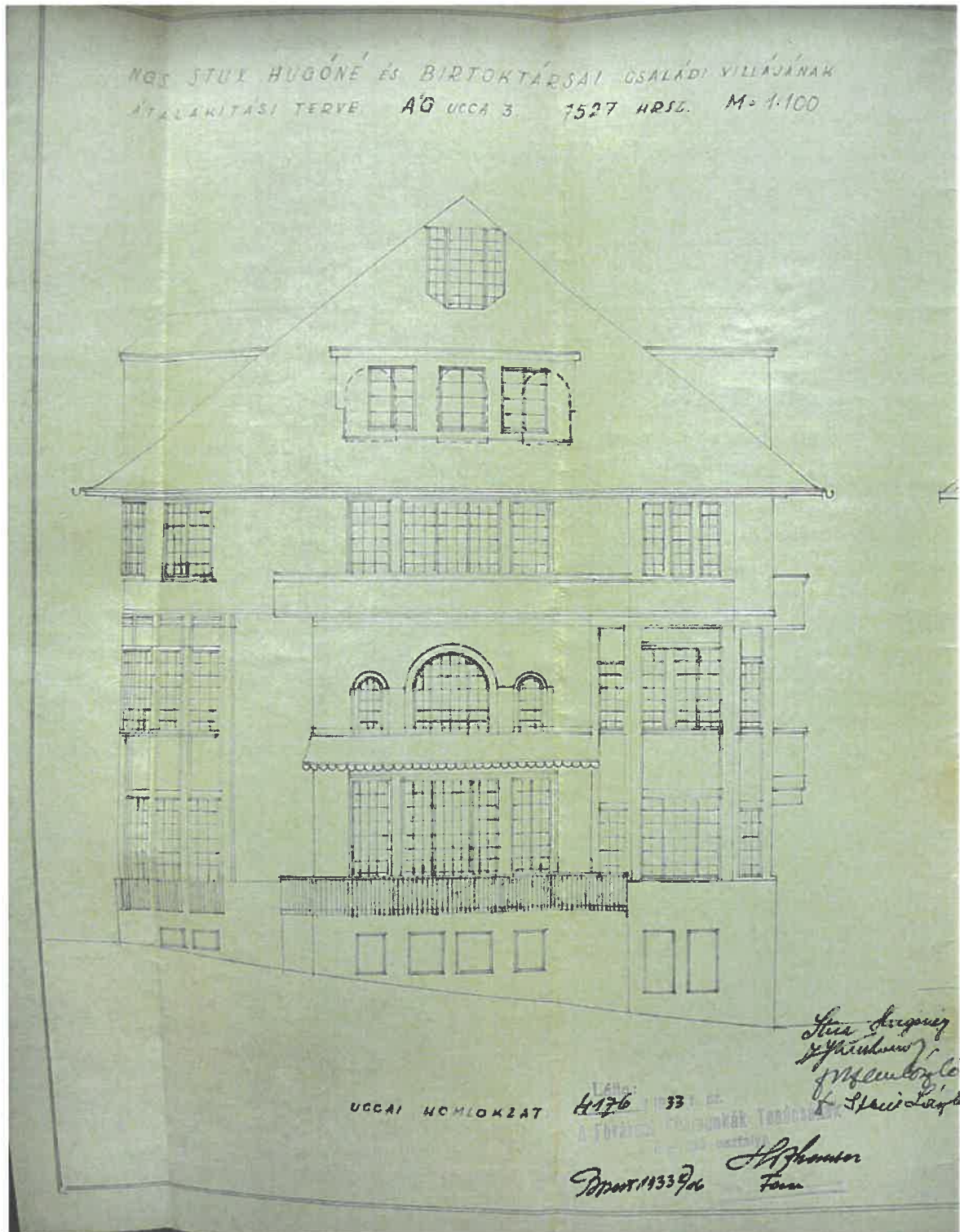
1912. Bérvilla, tervezők: Szivessy Tibor és Jánszky Béla, építtető: Somló József és neje



Északnyugati oldalhomlokzat a tulajdonosi bejárati kapuval

ARCHÍV TERVEK (FŐVÁROSI LEVÉLTÁR)

1933. Családi villa átalakítása: tetőtérbeépítés; építőmester: Méhn Károly, építtető: Stux Hugó és birtoktársai



Az utcai homlokzat az átalakított tetőtéri ablakkal

### A TERVEZŐK

#### **Jánszky Béla** (1884 – 1945)

„Oklevél 1906 Budapesti Műegyetem. Tanulmányai idején elsősorban a Schulek Frigyes által tanított középkori építészet és az egyetemen kívül Lechner Ödön munkássága volt rá nagy hatással. A Fiatalok csoportjának egyik vezető egyénisége. 1905-ben járt először gyűjtőúton Erdélyben Tátray Lajossal és Kozma Lajossal. ... 1907-12 között Finnországban, Svédországban, Németországban, Londonban, Párizsban, Oroszországban és Olaszországban volt tanulmányúton. 1908-09-ben Kós Károllyal és Zrumeczky Dezsővel dolgozott. ...1910-ben Falus Elekkel és Iványi Grünwald Bélával együtt alapította a kecskeméti Művésztelepet, ahol 1913-tól a kerámia-szakosztályt vezette." (forrás: Gerle-Kovács-Makovecz: A századforduló magyar építésze)

#### **Szívéssy Tibor** (1884. – 1963)

„Tanulmányait a Bp.-i Műegyetemen és a Berlin-Charlottenburgi Főiskolán végezte, hol 1907-ben kapott oklevelet. Ezt követően Berlinben és Budapesten különböző tervezőirodákban működött, majd 1909-ben saját építészeti irodát nyitott, mely 1949 elejéig állt fenn. Már korán csatlakozott az építészek ama csoportjához, mely a történelmi stílusokból válogató eklektikával szemben Lechner Ödön szellemében keresett formailag újat. A Jánszkyval együtt tervezett épületekkel együtt több mint 200 kivitelezett műve ismeretes: középületek és művészi bérvilák. 1949-től 1959-ig, nyugalomba vonulásáig az Ált. Épülettervező Vállalat irányító tervezője volt." (forrás: Magyar Építőművészet 1964. 1. sz.).

Jánszky Béla és Szívéssy Tibor 1911-18, majd 1926-32 között együtt dolgozott.  
Közös alkotásaik (nem teljes):

- a Kecskeméti művésztelep (1912),
- Városi Kaszinó és bérház Kecskeméten,
- a Ferencvárosi Torna Klub sporttelepe és klubháza,
- P. Márkus Emília hűvösvölgyi villája,
- a Nádor u. 11. sz. bérház (1914),
- a Dankó u. 22. sz. lakóház (1911),
- a Radnóti Miklós u. 21.b. sz. bérház (1928),
- a Szemlőhegyi út 23.b. sz. lakóépület (1928-29),
- a Muskotály u. 33. sz. családi ház (1931),
- a Vérhalom u. 31/e. sz. villa (1932),
- a Virág árok u. 3. sz. családi ház (1932-33),
- a Puskin (volt Fórum) Filmszínház (1926),
- az Uránia Filmszínház átépítése,
- a pesterzsébeti reálgimnázium (tervével a Lechner Ödön Társaság aranyérmét nyerték el).