



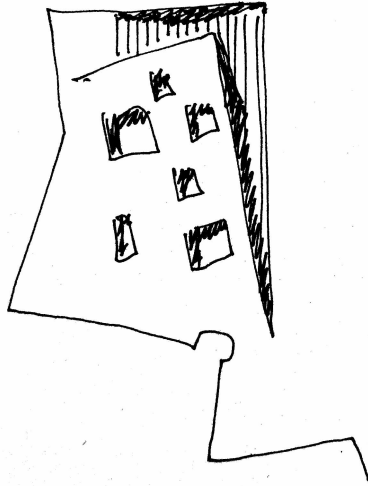
Budapest, I. kerület Szentháromság tér
zöldterületi fejlesztése
Építészeti, táj és kertépítészeti tervpályázat

MŰLEÍRÁS

Tartalomjegyzék

Tervezési alapvetés

01. Céljaink
02. Beépítési javaslat - Schulek rendezési terve és a középkori térstruktúra
03. Táj és kertépítészeti javaslat – Ásatási szelvények
04. Építészeti kialakítás – Figuratív régi-új építészet
05. Funkció – Látogatóközpont és Keresztény Múzeum
06. Zöldfelületi koncepció
07. Meglévő, megtartandó növényzet ismertetése
08. Térépítészeti elemek
09. Szerkezeti rendszer, alapozás, beépítési paraméterek
10. Helyiséglista és becsült költségek



Céljaink:

A budai vár, ezen belül az emblematikus műemlékeket összefogó Szentháromság tér frekventált fekvése mellett nemzetünk történelmének kiemelkedően fontos helyszíne. A várterület ennek megfelelően **úgy az újkori építészetünkben, ahogyan napjainkban is központi témát szolgáltat nemzeti, reprezentációs célú építészetünk diskurzusaihoz.** A dualizmus korában a nemzettudat újraébredésének köszönhetően bontogatta szárnyát a magyar műemlékvédelem, amely hőskorszakának meghatározó egyénisége, Schulek Frigyes majd harminc évet foglalkozott a Mátyás-templom és környezetének rendezésével, megújításával. Schulek hagyatékából feltáruló **építészeti dilemmái napjainkban mindennél aktuálisabbak: megőrizni, átépíteni, vagy újat építeni?**

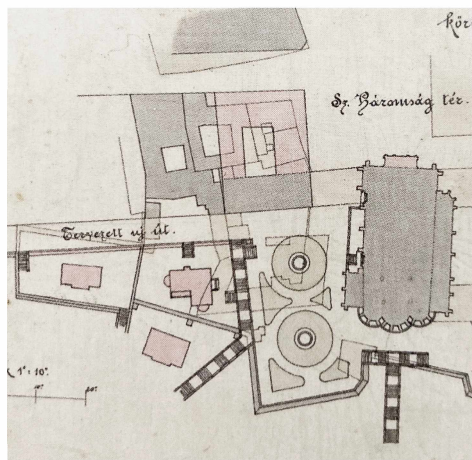
Jelen koncepciónk célja, hogy beavatkozásunkkal a Mátyás-templom körüli kiterjedt közterületet **a budai vár középkori struktúrájának eredeti minőségéhez közelítsük, a hely építészeti emlékezetének töredékeit felhasználva, megőrizve, ezúton régi-újat építve.**

Tervezési alapvetés:

A budai vár sűrű középkori szövetében, amelyben még egykor a Mátyás-templom is zár sorú beépítésbe illeszkedett - bár eltér az eredeti karaktertől - mégis egyedi adottság a Schulek munkássága nyomán létrejött templom és Halászbástya együttese, annak közterületei. Ehhez kapcsolódik a tervezési terület zöld parkja, amelynek határai a meglévő állapot szerint egybemosódnak, így **a Szentháromság tér, a tervezési terület és a Halászbástya tere léptéktelen, terjengős téregyüttest képez, vagyis nincsen összhangban a budai vár hagyományos szövetével.**

A másik fontos előzmény, hogy a tervezési területként megjelölt közpark a századfordulón jött létre, előtte évszázadokon át beépített terület volt. Ennek következménye, hogy a Tárnok utcában álló szomszédos ház tűzfala a tér minden pontjáról érzékelhető, ennél fogva túlzottan hangsúlyos elvarratlan elemként jelenik meg, de szintén ennek következménye, hogy **a park zárványként van jelen nemzeti jelentőségű köztereink mellett, mint egy üresen maradt foghíjtelek.**

A fenti két probléma alakította koncepciónk vezérfonalát. A közterekkel együtt terjengős térsort alkotó, emellett határait tekintve zárványként jelenlévő **tervezési területet két, egymástól szintben eltérő részre osztjuk, egy jellemzően zöldfelületű, építészeti elemekkel körbevett kerített közkertre, és egy süllyesztett, intenzíven lépcsőző közterületre.** A park sarkát meghatározó építészeti beavatkozásunk egyben a Mátyás-templom körüli téregyüttest karakteresen különálló egységekre bontja, kedvezőbb téri strukturát eredményezve.



01. Beépítés – Schulek Frigyes rendezési terve és a középkori térstruktúra

Téralakítási koncepciónk tehát, hogy a tervezési területen olyan beavatkozást hozzunk létre, amely a Mátyás-templomot körülvevő, budavári léptékben terjedős, keleti és déli irányban **térfalak nélkül elterülő téregyüttest a vár középkori struktúrájához közelebb álló kisebb téri egységekre bontja.**

Schulek Frigyes 1875-ben készített egyik első rendezési tervének helyszínrajza a bástyaterületet önálló téri egységként ábrázolja: *“két kerek parterrel egy parkot alakított volna ki”*. Helyszínrajza egy bástya által körülvevő parkot és ettől különálló Szentháromság teret ábrázol, oldott, sarkon összenyitott formában, mégis két különálló térként. **Tervezett térszövege illik a vár középkori szövetének természetéhez**, emellett elegáns helyzetbe hozza a templomot is. Mindez annak köszönhető, hogy a bástya vonalát meghosszabbítva alakít ki különálló teret a templom oldalában.

Schulek idézett helyszínrajzától inspirálva tervünk a templom körüli teret tagolt téregyüttesként kívánja kezelni. A tagolás kulcsa, hogy a park szélét nem a jelenlegi, templommal párhuzamos geometriában alakítjuk ki (telekhatár), hanem a Halászbástya irányának meghosszabbításával. A két koordinátarendszer közötti terület egy **lépcsős, lejtős közösségi városi tér, amely a park alá süllyesztett látogatóközpontot tárja fel.** A terület természetes lejtésének köszönhetően e süllyesztett szolgáltatótér a Szentháromság tér irányából teljesen földalatt marad, látványa nem jelenik meg, míg a halászbástya felől síkban be lehet sétálni, ezzel szellős, megközelítést biztosítva. A park alatti szolgáltatósor végén lépcső szolgálja a Tárnok utca felől a feltárhatóságot.

A tervezési terület sarkán könnyed **térmeghatározó építményt terveztünk.** Ez az acélszerkezetű baldachin szerű építmény mely egyszerre elválasztja és összeköti a két kialakuló térrészt, **kávézóként, zenepavilonként határozható meg,** mely közösségi események, rendezvények helyszínéül szolgál, de a téren rendezendő nagyobb ünnepegek esetén kiegészítő díszlete is lehet a városi térnek.

Végül a Tárnok utcai tűzfal lezárásául egy **kisméretű rendezvény és múzeum építését javasoljuk,** amely vertikálisával ellenpontja lehet a látogatóközpont terep alól kibukkanó horizontális tömegének, emellett a park felé néző homlokzataival tervezetté teszi a park területét, feloldva annak üres foghíj jellegét.



02. Táj és kert – Ásatási szelvények

A kertet szegélyező terepmozdulatnak és a lépcsősorra épített baldachinnak köszönhetően finoman a Szentháromság tér sarkába belenyúló **rendezvényterként újulhat meg a halászbástya teresedése**. Ezzel változatlanul méltó reprezentativitással szabadon áll a Mátyás-templom, ugyanakkor az esetleges rendezvények templom oldalába szervezésével külön is működhet egymástól a két tér.

A park koncepciójának kialakításakor szembe kell néznünk azzal, hogy a **jelenlegi zöldterület egy maradék tér, léte korábbi foghíjtelkek megüresedésének következménye**, ezt tanúsítja a Tárnok utcai, látványában uralkodó tűzfal jelenléte is. Chad Gerth kortárs fotóművész Chicago üres telkeit rögzítő fotóösszejében az alábbiakat írja:

“Egy üres telek a általában a város szövetének hiányosságát jelenti, az identitás nélküli léte. Megüresedését követően maradványok, múltbéli használati célok és minták nyomait őrzi, kaput jelent a város múltja felé.”

A történeti beszámolók szerint területünk bontása és rendezése során a korábban itt állt épületek pincéit feltöltötték. **A rendelkezésre álló adatok alapján hozzávetőleg rekonstruálható az egykor itt állt épületek alaprajzi struktúrája, a telekosztások, udvarok kontúrja.**

A látogatóközpont kialakításánál építészeti koncepciónk, hogy a feltételezeten meglévő, vagy csak rekonstruálható pincerendszer vonalaira építve alakítsuk ki annak park alá süllyesztett belső tereit. Ezzel összhangban **kertészeti koncepciónk, hogy a parkot azzal tematizáljuk, mintha ásatási szelvényeket nyitnánk egy régészeti lelőhelyen**. Ennek a struktúrának az előállításához az archív tervek összenézésével, a telekosztások és épületkontúrok egymásra vetüléséből adódó rajzolatot vettük alapul.

Szándékunk egy tervezett, mégis könnyed díszkert létrehozása, így felvetésünk csupán geometriai játék, semmi esetre sem komolyan veendő rekonstrukció. Nem romterületet szeretnénk kialakítani, hanem **egy olyan tematikus kert, amely köztes állapotot hoz létre múlt és jelen között**. A kert keleti végében a természetes tereplejtést kihasználva szabadtéri színpadot alakítunk ki nézőtérrel.



03. Építészeti kialakítás – Figuratív, régi-új építészet

A látogatóközpont és a rendezvény- és múzeumépület építészeti formálásának fontos összetevője, hogy az épületek úgy kapjanak **karakteres és identitásteremtő arculatot, hogy közben a klasszikus építészet figurativitásának nyelvén szóljanak**, mint a középkori festő, Giovanni Mannusetti városábrázolásán.

„Az én munkámban, a kompozíció, konstrukció elemeitől elkezdve egészen a részekig, dekorációs elemekig, mindnek az a feladata, hogy elhelyezze a tervet, hogy úgy mondjam, egy idő nélküli helyben, az időn kívülre, az ő idején kívül, és azon az időn kívül is, amelyikre esetleg utal. / Giorgio Grassi

A fenti gondolatokkal összhangban kortárs de klasszikus nyelven beszélő, **figuratív építészeti formálás a kulcsa annak, hogy** együttesünk **összetettségével ágyazódjon be a várnegyed történeti elemei közé.** A park mentén eképp létrejövő finom homlokzati figurativitás szellemileg kapcsolható mind a budavári épületállomány összetettségéhez, mind **a kortárs magyar szerves építészet** humanizált építészetet létrehozó célkitűzéseiseihez.

A klasszikus és a modern ma látszólag nagyon ellentétes dolgok. A klasszikust, mint egyfajta távoli időtlent, a modernt, mint a jelenben működő állapotot éljük meg. Az egyiket inkább normatívnak, a másikat inkább operatívnek képzeljük. Ritkábban gondolunk arra, hogy amit klasszikusnak tekintünk, az egykor gyakorlat volt. Ebben az eredeti értelemben mondhatjuk, hogy a klasszikus és modern nagyon is összetartozik. / Pazár Béla

Tervünk építészeti nyelvezete olyan, karakteres arculatú régi-új építészeti minőség megteremtését célozza, amely minőség tradicionalista szemléletével, ugyanakkor kortárs gondolatiságával formailag **nem akar sem többnek sem kevesebbnek látszani, mint amit megvalósít.** Nem utalni akar valamire, sem formákat idézni, hanem nyilvánvalóvá teszi, hogy milyen emberi szándék és munka hozta létre.

Városépítészeti az egykori vár sűrűségét használja referenciaként, formálását tekintve klasszikus építészeti formák segítségével ad téri foglalatot.



04. Funkció – Látogatóközpont és Keresztény Múzeum

Látogatóközpontunk előképe a budai vár alatt található Várkert Bazár, és az Esztergomi Bazilika alatt a 19. században a várhegy alatt létesített klasszicista primási alagút és pincerendszer, amely jelenleg turisztikai fogadóközpontként működik nagy sikerrel.

A Mátyás-templom felől feltárható látogatóközpont éttermet, kávézót, turista információs pontot, jegypénztárt orvosi szobát, barlanglejáratot és ideiglenes kiállítóteret-előcsarnokot tartalmaz. **Alaprajzi kialakítása a park szélén egykor felépített jezsuita rendház alaprajzi rendszeréből származik, építészeti kialakítása a primási pincerendszer világához hasonló.**

A látogatóközpont bejáratai előtt lépcsőző köztér kerül kialakításra, amely gyülekezésre, közösségi rendezvényekre is alkalmas. Annak érdekében, hogy a köztér ezen része védettebb, definiáltabb legyen, oszlopokon álló tetőépítmény nyújt védelmet az itt tartózkodóknak. **A látogatóközpontból négy helyen is fel lehet jutni a parkba, így a park élete és az alá helyezett szolgáltatások szorosan együtt tudnak működni.**

Rendezvény és múzeumépületünk egyrészt a volt pénzügyminisztérium funkcióváltásával kieső rendezvényhelyszínt kívánja pótolni. Másrészt a Mátyás-templomhoz kapcsolódóan épületünkben állandó kiállításként a jelenleg méltatlan körülmények között, Esztergomban kiállított **Keresztény Múzeum gyűjteményének egy részét lehetne bemutatni.** Az esztergomi székhelyű múzeum értékes középkori képeiből és faragványyaiból álló gyűjteményét méltó módon lehetne megünnepelni egy a kiállítandó anyaggal összhangban tervezett atmoszférikus belső terekkel rendelkező épülettel. Elég csak az 1480-ban faragott garamszentbenedeki úrkoporsóra gondolnunk.



05. Zöldfelületi koncepció

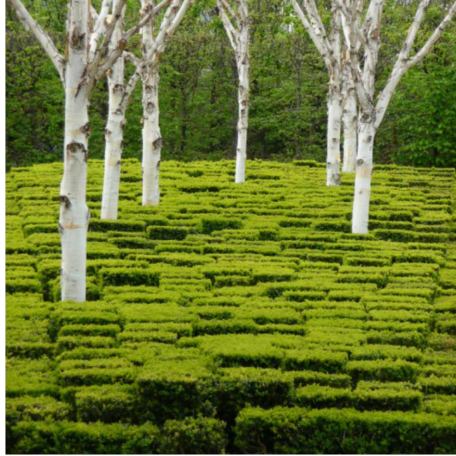
A park zöldfelületi koncepciójának kialakításakor a fent már említett Chad Gerth üres telkeket rögzítő fotóesszéje inspirált. Képein olyan korábban beépített telkeket mutat be, amelyeket a bontási tevékenység követően **fokozatosan visszanyert magának a természet**. Tervezési területként megjelölt parkunk történeti helyzete és a fotósorozat témája között szoros az áthallás. A fakatasztort elkészítve bár jelentős a növényállomány, amely nagy részét megőrizzük (90%) mégis megállapítható, hogy különlegesen értékes növényállománnyal nincsen dolgunk, köszönhetően a terület előéletének.

“Vannak olyan helyek, ahol a város véget ér, a város szövetének hiányai, mint fűszálak a járdák repedéseiben. Képeimen felülnézetből látjuk a múlt mintázatait, nemcsak az emberi múltat tárja fel, hanem a természetnek a föld visszaszerzésére vonatkozó stratégiáit is. Összeköti a múltat az emberiség utáni jövőképpel.”

A fenti alkotás által inspirálva a parkban **a burkolt felületeket természetes, anyagokból, oldott vonalvezetéssel, gyephézagos rakással terveztük. Ezzel összehatásában természetes megjelenést, nagyarányú zöldfelület kialakítását szeretnénk elérni.** A parkon belül víz és légáteresztő burkolatot terveztünk, mely teljes területén elszikkad a csapadék.

A téren a meglévő faállományból állapotára tekintettel 12 db-ot, helyzetére tekintettel 8 db-ot vágunk ki. A meglévő kiegészítésével együtt összesen 22 új fát javasolunk elültetni. Összesen a területen a meglévő fákkal együttdb egyed található ami a fák mennyiségének növelését jelenti. A térszín alatti beépítés felett lévő tetőkertek földtakarásának vastagsága 60-100 cm, ami lehetővé teszi fák telepítését. A kiválasztott fajok többnyire hazai nemesítésűek, fagyűrőek, szárazság és városklíma tűrőek, érélyes növekedésűek, és a betegségekkel szemben rezisztensek legyenek. Emellett fontos volt, hogy gazdag virágdísz adó fákat és szépen színeződő lombzatú egyedeket válogassunk össze.

Ennek megfelelően a parkba javasolt bokor-, fa fajok: Prunus cerasifera 'Woodii', Prunus accolade multistem, Prunus x emi.nens 'Umbraculifera', Pyrus calleriana 'Redspire', Sorbus borosiana 'Vallus', Parrotia persica, Zelkova serrata, Acer griseum, Euonymus althus, Quercus x turneri 'Pseudoturneri', Liriodendron tulipifera, Cercidiphyllum japonicum, Malus sargentii



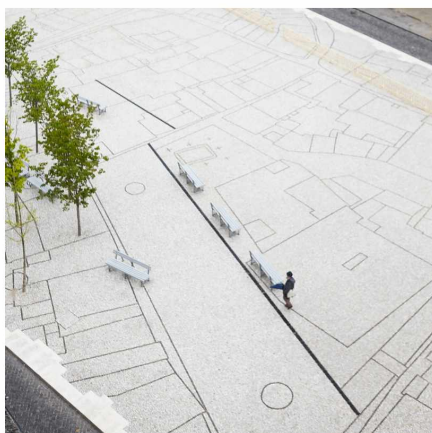
06. Meglévő-megtartandó növényzet ismertetése

A tervezett állapotban 3912 m² zöldfelületet terveztünk (zöldfelületi mutató: 70 %) összességében melynek nagyobb részét mintegy 60%-át biodiverz évelő és cserjefelületek alkotják, kisebb területen alkalmaztunk egybefüggő gyepfelületeket ahol arra lehetőség nyílt. Cserjék esetében olyan homogén állományszerű kiültetést javasolunk melyek rövid idő alatt egybefüggő takarást biztosítanak és jól bírják a rendszeres metszést, emellett örökzöld dísz vagy őszilomb vagy gazdag virágdísz adnak.

Évelők tekintetében ebben az erősen beépített frekventált urbánus környezetben olyan stressztűrő egyedeket válogattunk össze amelyek képesek tolerálni a tartósan aszályos, meleg, csapadékmentes időszakokat is. Az ültetések alatt steril újrahaznosított ültetőközeget javasolunk. A park biztonságának növelésére, a rongálások megelőzése érdekében szemmagasságban jobban átlátható parkszerkezetet alakítanánk ki, magasabb, cserjecsoportok nélkül. Célunk volt tehát, hogy növényökológiai szempontból egészséges és fenntartható biodiverz parkot tudjunk kialakítani, a gazdaságosság és esztétikum mellett.

A tervezett magas támfalakat épülethomlokzatokat talajkapcsolatos ültetéssel javasoljuk a futónövények telepítését, ezzel is növelve a biológiailag aktív zöldfelületek növelését és a kedvező állományklíma kialakulásának lehetőségét. Elsősorban olyan fajokat javasolunk amelyek kapaszkodásához nem kell külön támrendszer kiépítése.

Javasolt futónövények: támrendszert nem igénylő fajok közül Parthenocissus tricuspidata 'Veitchii' Hedera helix 'Perint' Ahol támszerkezetet terveztünk ott a falrögzízhető fémhuzalos megoldást javasoljuk. A támszerkezetet igénylő fajok: Humulus lupulus, Wisteria sinensis, Lonicera japonica 'Halliana' Akebia quinata



07. Térépítészeti elemek

A parkon belüli burkolatok a régészeti szelvény koncepció szerinti **játékos geometriában enyhén lépcsőznek, jellemzően két-három fellépésnyi terepjátékkal**. Előképünk egy burkolt közteret mutat, hasonlóan Alberti Burri szicíliai Gibellina emlékhelyéhez- finom burkolati jelekkel, absztrakt tájként rajzolódik ki a hely egykori topográfiai rajzolata, hasonló rajzolatot kívánunk elérni, fordított aránnyal, kevés burkolattal, sok zölddel.

A látogatóközpont és a múzeumépület előtti területek burkolatai hasonlóan a szentháromságtér burkolatához a halászbástya rendezvények, vásárok tartására alkalmas térbővülete korongvágott felületű és élű csúszásmentesített felületű bazalt illetve andezit nagykockakő burkolatok, zárt illetve vízáteresztő fugával rakva. A lépcsők, változó szélességű lépcsőkarok a burkolattal kontrasztos színben természetes kőből készülnek fellépők fagyálló, pórustalanított mészkőtömbből, mattcsiszolt homlokklappal, stokkolt járőfelülettel készülnek.

Térbútoraink a használatól és téri környezettől függően különböző típusúak (egyedi és termék). Kortárs formavilágot tükröző padokat ülőkockákat helyeznénk el, melyek fiatalok kedvelt találkozóhelyévé válhatnak. Az egyedi ülőbútorok mellé korszerű, egyszerű vonalvezetésű gyártmányokból választottunk kerékpártárolót, akadálymentes használatra is ivókutát, forgalomterelőket és hulladékgyűjtőt. A tervezési területen a funkcionális egységekhez és az akadálymentesítéshez a kapcsolódóan több helyen információs táblákat, és irányjelzőt táblákat is javasolunk kihelyezni egyedi kialakítással a tér berendezéséhez illő formanyelvvel.

A világításnak gyakorlati hasznán túl nagy szerepe van a biztonságérzet fokozásában, egyes téri helyzetek kiemelésében, hangulatok, érzések keltésében. Fontos, hogy a különféle világító eszközök illeszkedjenek egymáshoz és a terület egyéb elemeihez, jellegéhez. A terület világítási rendszere alapvetően 3 részre osztható: - közvilágítás (gyalogos felületek) - parkvilágítás - épületek, épített elemek díszvilágítása

A közvilágításnál magas (6-8 m) fénypontú lámpákat alkalmaztunk, egyszerű kialakítású, egykarú oszlopon – Tungstram-Schröder Equinox típusú lámpa, Maya lámpatesztel. A gyalogos felületek világítását középmagas (4-4,5 m) fénypontú világítótestekkel oldottuk meg – TungstramSchröder Alura típusú lámpa, melynek visszafogott, kecses formája, hasonlóan a berendezési tárgyakhoz jól illeszkedik mind a történeti jelleghez, mind pedig a kortárs kialakítású térrészekhez. Ez utóbbi lámpával oldottuk meg a park illetve a terek általános világítását is. A dísz- és hangulatvilágítás, az épületek világítása burkolatba süllyesztett reflektorokkal, illetve pontszerű és vonal menti LED-es világítással történik – Tungstram-Schröder Terra és Noctis típusú világítótestei.



08. Szerkezeti rendszer, beépítési paraméterek

Rendezvényház és múzeumépület:

A múzeumépület szerkesztését is a parkban kialakított két eltérő koordinátarendszer határozza meg. A homlokzati falak mögött keskeny körbefutó közlekedő helyezkedik el, középen egy körbejárható kiállító tér együttes alakul ki. Mind a homlokzat, mind a belső tér boltíves megnyitásokkal készül, így izgalmas téri átlátások alakíthatóak ki. Földszinten és a pinceszinten rendezvényre bérbeadható területek helyezkednek el.

A tervezett épület homlokzata a templom mészkő anyagával azonos tónusú téglaburkolat. A téglaburkolatban eltérő tónusú betétek, a nyílások mellvédjeinél, a szintosztó párkányoknál díszes kerámiaelemek gazdagítják a homlokzat ornamentikáját. Az épület felső szintje könnyed teraszos kialakítású. Az épület tömege felfelé szintről-szintre visszalép, így a szomszédos épület tűzfalán lévő emeleti nyílászárók megmaradhatnak, és oldott, játékos tömegkompozíció alakul ki.

Az épület terasszal együtt vett magassága a szomszéd épület gerincmagasságával egyezik. A visszalépésekkel csökkentett homlokzatmagasság terasz nélkül: 13,5m; terasszal 16,8m

Látogatóközpont:

A szolgáltatóközpont alaprajzát az egykori beépítés geometriája határozza meg, amelynek köszönhetően a homlokzatán kialakított szigorú ritmusú tornáctér mögött változatos kialakítású és méretű térsor jöhet létre. Homlokzata a múzeumépülettel azonos téglarchitektúra, nagyméretű íves megnyitásokkal. Terei fölött zöldető kerül kialakításra, 60-100cm földfeltöltéssel, amely növények, kisméretű fák ültetésére is alkalmas.

A tervezett épület homlokzata a templom mészkő anyagával azonos tónusú téglaburkolat. Tervünk szerint a meglévő pincefalak felhasználása sem kizárt, ehhez helyszíni feltárások szükségesek.

Bejárati főhomlokzata a parkból a leesést gátló mellvédfallal együtt 5,3m, a terepszint 4,30 magasságban van. Összesített homlokzatmagassága 1,8 méter.

Épületgépészeti rendszerek:

Korszerű, mai kor elvárásainak megfelelő, megújuló energiával működő épületgépészet kialakításval számolunk.

Beépítési százalék: 50%-ban terepszint alatti beépítés (látogatóközpont) + múzeumépület = $4330/487,5 + 270 = 17,5\%$
Hasonló elosztással Szintterület terepszint fölötti: $0,21 \text{ m}^2/\text{m}^2$; Szintterület terepszint alatti: $0,07 \text{ m}^2/\text{m}^2$

10. Helyiséglista és becsült költségek

Látogató központ

Gépészeti helyiségek	123,17	m ²
Biciklitároló	25,00	m ²
Gyorsétterem	80,99	m ²
Iroda	7,65	m ²
Jegypénztárak	113,10	m ²
Kávézó	83,20	m ²
Közlekedő	67,60	m ²
Lépcsőfeljárát	82,31	m ²
Orvosi ügyelet	12,41	m ²
Raktár	16,09	m ²
Rend.ügyelet	7,82	m ²
Szabadtéri színpad	146,21	m ²
Tereplépcső	512,12	m ²
Turista információ	120,23	m ²
Vizesblokk	39,42	m ²
Összesen	581,28	m²

Mindösszesen 1210,69 m²

Múzeum és rendezvényház

Multi. rendezvénytér	127,44	m ²
Lépcsőtér	14,08	m ²
Raktár	16,29	m ²
Ruhatár	5,60	m ²
Női mosdó	12,50	m ²
férfi mosdó	8,67	m ²
Multi. tér	136,78	m ²
Kiállítótér	105,62	m ²
Kiállítótér	88,15	m ²
Tetőterasz	114,28	m ²
Összesen	629,41	m²

Költségbecslés:

	Beépített nettó alapterület	Költségalap (Ft/m ²)	Bekerülési összeg (nettó)
Múzeumépület	629,40 m ²	1.400.000 Ft / m ²	881.160.000.-
Látogatóközpont	580,00 m ²	1.200.000 Ft / m ²	696.000.000.-
Belsőépítészet	1 ktsg		350.000.000.-
Fedett-nyitott tér	265,00 m ²	600.000 Ft/m ²	160.000.000.-
Térburkolatok	1362,00 m ²	75.000 Ft/m ²	102.150.000.-
Parkosítás, növénytelepítés	2912 m ²	45.000 Ft/m ²	131.040.000.-
Utcabútorok, játékok	1 ktsg		360.000.000.-

Mindösszesen:

2.680.350.000.-