

„Budapest, I. Szentháromság téri zöldterület fejlesztése”

Építészeti, táj- és kertépítészeti tervpályázat
Műszaki leírás

2022.



Tartalomjegyzék

Bevezetés

Beépítési javaslat ismertetése – koncepcionális alapelvek

Építészeti kialakítás, funkció, alapozás, szerkezeti rendszer leírása

Táj- és kertépítészeti javaslat ismertetése, meglévő és megtartandó növényzet ismertetése

Alapterület kimutatás, beépítési paraméterek igazoló számításai

Becsült költség mértéke, összesített alapterületekkel



Bevezetés

A Budai Várnegyed polgárvárosának sűrű beépítései között eltéveszthetetlenül kitűnik a Szentháromság tér és környéke. Itt metsz össze talán a leglátványosabban a középkori város sűrű struktúrája a historizmus nagyvonalú gesztusaival. Ez a kettősség olyan térbeli összetettséget eredményez, melyben a tervezéssel érintett terület nagyvonalú rendezése járulhat hozzá a világos hierarchia érzékeléséhez. Az egykor a környező terek hálózatába illeszkedő, térfalak által határolt Szentháromság tér azzal, hogy Schulek Frigyes a XIX. század végén „kiszabadította” a Mátyás-templomot, merőben eltérő karakterű, térfalakkal kevésbé határolt összetett, heterogén városi térré alakult. A tervezési terület szinte foghíjként maradt fenn a Tárnok utca végén, melynek beépítésére számtalan tervjavaslat született már.

Ugyanakkor a terület egyszerre lehet kert, tér és park, jelenlegi tagolatlansága azonban nem teszi lehetővé, hogy ez a hármasság előnyvé váljon. A tervezési terület határa bizonytalan támfalak, lépcsők és rézsűk sorozata. A tértől elváló plató csak lokálisan megoldott helyzet. Tervünk legfőbb célja egy olyan park kialakítása, mely szervesen kapcsolódik környezetéhez, mindenhol az adott viszonyrendszerben releváns téri helyzetet kialakítva. Tehát nem uniformizált zöldfelületként, hanem saját és magán túlmutató léptékben is értelmezhető struktúraként működik, az egykori polgárváros és a Szentháromság tér szerves és unikális részeként.

Beépítési javaslat ismertetése – koncepcionális alapelvek

Jelenleg vegyes műszaki és építészeti minőségű építmények, eltérő helyzetekben, elszórtan helyezkednek el a park területén és annak peremén is. A keleti oldalon, a XIX. századi beépítésből mementóként megmaradt falba, illetve a fal mögötti feltöltésbe nyomva elhelyezett vizesblokk a várfal előtti árnyas, nyugodt, szűk területet pusztán előtérként használja. A Mátyás templom felé a néhány éve elkészült, Török Ferenc Kossuth-díjas építész által tervezett jegypénztár határozott támfalat alkotva határolja el és védi a park intim világát. A palotanegyed alatt húzódó barlangrendszer egyik lejárata, a Gulyás Zoltán és Reimholz Péter által tervezett Tárnok utcai társasházra és a hozzá kapcsolódó kőfalra tapadó vendéglátó épület és a zenepavilon is a meglévő épített környezettől idegen építészeti kialakításban, a park belső, legértékesebb területeit használva helyezkednek el. A pavilonokhoz kapcsolódó burkolt felületek kisebb területekre tagolják a zöldfelületet, széttördelt, nehezen használható részekre bontva azt.



Tervünkben a fenti helyzetértékelésnek megfelelően a következő alapvetéseknek igyekeztünk építészeti-tájépítészeti kereteket megfogalmazni:

1 – A polgárvárosban unikális, összefüggő zöldfelület megtartása és erősítése volt az elsődleges célunk, a terület jelenleg bizonytalan határának rendezésével, a park külső és belső közlekedési rendszerének egyszerűsítésével.

A tervezési terület az egyetlen nagyobb kiterjedésű zöld park a polgárvárosban, melynek megtartása és erősítése elsődleges célunk. Koncepciónk szerint a parkban csak a szükséges, minimális funkciókat szabad elhelyezni, maximalizálva a jól használható közpark területét, ezért a park belső részén található építményeket elbontottuk és az azokat kiváltó új elemeket a park peremére helyeztük el.

A Várnegyed szövetéből kilógó park kialakításakor azt kontextusához kell igazítani, csak így érhető el, hogy a polgárváros aktív részévé váljon. Tervünkben egy jól artikulált, a környezetének mozdulataira aktívan reagáló kialakításra törekedtünk. Az épített elemek kifeszülnek a park határára, asszisztálva az előbb említett cél eléréséhez. Különböző helyzetek sokaságáról lehet és érdemes beszélni, megérkezési irány, használat vagy látványok tekintetében. Míg a Tárnok utca felől érkeve egy, a látószög kiszélesedésével felnyíló térfallal találkozunk, addig a Mátyás-templom irányából a tér és park határa összemosódik, a szintkülönbséget egyenletesen veszi fel a tervezett, hosszú elfogyó lépcsősor. A Halászbástya felé a meglévő jegypénztár alakítja ki a park egyértelmű lezárását, melyet a keleti oldalon tovább folytat az illemhelyet rejtő támfal. A belső zöld park teraszos kialakítással lépcsőzik le a Mátyás király játszótér bejárata előtti védettebb teresedéshez, egyfajta intimebb, árnyas, védett belső teret alkotva.

A környező telkek nyugat-kelet irányú tagoltságát egy, a Balta köz direkt folytatásaként kialakított, a déli térfalhoz tapadó gyalogos út erősíti fel, miközben a parkon áthaladó útvonalat hoz létre a Mátyás király játszótér felé. Ugyanezt az elvet mutatja a parkot két részre osztó tört tengelyű útvonal is. Alapvetően ezek a nyugat-kelet irányú vonalak tagolják a parkot különböző karakterű részekre, a tipikus polgárvárosi telekosztás emlékét is megidézve. A két útvonal egy-egy lépcsővel kapcsolódik a keleti oldalon lévő alacsonyabban elhelyezkedő árnyas területhez. A már említett játszótérhez vezető, a park mellett keleten végigmenő sétány a Várnegyedre leginkább jellemző karaktert mutatja. Ez szerintünk mindenképp értékes és megtartandó, az új parkkontúr csak korrigálja a támfal vonalvezetését, kiszélesítve a bejárati zónát. A várfal menti, kockakővel burkolt teresedéshez közvetlenül kapcsolódik a két lépcső közötti rézsús terület, intenzív növényzetét, három tört vonalú, szintvonalakra szerkesztett, szerelt, acélszerkezetes, faburkolatú terasz jellegű átkötés tagolja. A teraszos kialakítás és a DK-i, árnyas sarokban lévő teresedés ideális helye lehet – a csendesebb megpihenés mellett – kisebb rendezvényeknek is. A két útvonal közötti terület egybefüggő tisztás jellegű zöldfelületét további egy átkötés tagolja, mely kapcsolatot teremt a kelet-nyugati irányú sétautak között.



2 - Jól használható, eltérő karakterű parki helyzetek kialakítása, egyértelmű téri kapcsolatok megfogalmazásával.

Konceptciónk a parkban eltérő karakterű területeket határoz meg. Alapvetően a tér külső határain szilárd burkolatos felületekkel kapcsolódik a meglévő, jellegében burkolt térszövethez, majd egy stabilizált kőzúzalék burkolatos réteg képez átmenetet a park belső, intenzív zöldfelületei felé.

A burkolt Szentháromság térhez közvetlenül kapcsolódik az elfogyó lépcső és az előtte lévő burkolt tér, melyet újonnan telepített fákkal és egy hosszú paddal határolunk. A terület összemosza a parkot és a teret, a Mátyás-templomra nyit, teret ad a szemlélődésnek, pihenésnek. A lépcső tetején egy árnyas, ligetes, stabilizált kőzúzalék burkolatos terület képez átmeneti zónát a park intenzív zöldfelülete és a Szentháromság tér alapvetően burkolt területe között, különböző térbeli karaktereket fogva össze, melyet keletről a kávézó és a hozzá kapcsolódó fedett-nyitott tér zár le. Az ettől délre húzódó, összefüggő intenzív zöldfelületet csak néhány, a rézsús felől ritkuló faburkolatú ösvény tagolja. Az összefüggő zöldfelületet egy cserjesáv, és az átmeneti tér finombeton pilléireire felfuttatott növényzet szűrőként választja el a Tárnok utcától. A park nyugati fele egy szabadon hagyott napozó rét, mely a meglévő fák sűrűsödéséből adódóan kelet felé egyre árnyasabb, sűrűbb jellegűvé válik. Ennek végpontjaként jelenik meg az egykori kert lenyomataként megmaradt rézsús területen kialakított, teraszos pihenőkert, mely a hozzá kapcsolódó védett, burkolt teresedéssel ideális kisebb rendezvénytérré is.

A park peremén további két, kisebb stabilizált kőzúzalék burkolatú területet alakítottunk ki, a kelet-nyugat irányú tengelyek felvastagodásával, kiteresedésével. A jegypénztár feletti terület tökéletes rálátást biztosít a Mátyás-templom és Halászbástya felé, míg a Balta köz folytatásaként kialakított déli ösvény végén egy védettebb, kisebb tér alakul ki, a hozzá kapcsolódó vendéglátó pavilonnal.

A parkban jelenleg megtalálható apróbb elemek (kút, emléktáblák, dombormű) mindegyike megmarad, az új struktúrához igazodó helyen. Az északi támfalon lévő kút mögé új támfal készül, de pozíciója változatlan marad. A nemzeti emlékhelyet jelző totem a lépcső tetején a burkolat törése mellett közvetlenül a fűben kap helyet. A tér sarkán lévő réz szobor, mely a Mátyás-templomot és a Halászbástyát ábrázolja, jelenlegi helyéhez közel, egy enyhén védett pontra kerül.

Javaslatunk a meglévő zöldfelületet növeli ugyan, de véleményünk szerint a szabályozás szerinti zöldfelületi mutató túlzó a jelen területet tekintve. Ugyanakkor a javasolt kialakításban a stabilizált kőzúzalék burkolat és a lebegtetett pallóburkolat a parki karaktert erősíti.



3 – Az építészeti program és a beépítés minimalizálása volt a célunk, a szükséges funkcióknak, épületeknek a park peremén való elhelyezésével. Homogén építészeti karakter kialakítására törekedtünk, a térileg hiányzó Tárnok utcai térfal megidézésével, a meglévő, értékes építészeti elemek továbbírásával.

A javaslatunkban megfogalmazott funkciókat a park peremén, eltérő építészeti helyzetekben, támfalakként és pavilonokként alakítottuk ki. A keleti oldalon, a meglévő vizesblokkot tartalmazó XIX. századi beépítésből mementóként megmaradt falat és a mögötte felvezető lépcsőt elbontottuk. Az új támfal a meglévő, támfalszerű jegypénztár épületének sarkáig húzódik vissza, ezzel teret enged a Halászbástyának és kiszélesíti a keleti várfal előtti árnyas, védettebb területet. A szükséges vizesblokkot a támfal déli végébe rejtve helyeztük el, figyelembe véve a felette elhelyezkedő fák pozícióit, azok védelme érdekében.

A terület határán két pavilonszerű épületet terveztünk. A Mátyás templom felé a meglévő jegypénztár épületét és annak támfalszerű karakterét továbbépítettük nyugati irányba, elhelyezve itt egy minimális vendéglátó pavilont a park szintjén. Az épülettömeghez kapcsolódó fedett-nyitott tér a park területére benyúlva kellemes helyzetet teremt a kávézóhoz kapcsolódóan és egyben lezárja a terület ÉNY-i sarkában található ligetes, kőzúzalékos átmeneti zónát.

A Tárnok utca mentén a terület DNY-i sarkába helyezett vendéglátó pavilon (fagyizó és turista információs pont) és a barlanglejárata tömege között kifeszített fedett-nyitott tér egyszerre idézi meg a hiányzó térfalat a Tárnok utcában sétálva, finoman lezárja és elválasztja a park belső világát az utcától, illetve kifelé működő fedett-nyitott pihenő helyzetet teremt a buszmegállóhoz és információs ponthoz kapcsolódva.



Építészeti kialakítás, funkció, alapozás, szerkezeti rendszer leírása

A park jelenleg építészeti szempontból is inkább zavaros képet mutat. A korábbi beépítés nehezen érthető mementójaként megmaradt, mára funkciót váltott támfal, és több, eltérő, a második világháború után épült elem is jelen van. A barlanglejárát és a zenepavilon idejétmúlt architektúrája, a déli határoló falra tapadó „bástya” nehezen értelmezhető posztmodernje és a Török Ferenc által tervezett jegypénztár erősen tektonikus karaktere mind valamilyen módon releváns karaktert próbáltak felvenni. Nem fér hozzá kétség, az utóbbinak sikerült a legjobban. Tervünkben tehát annak kialakításához igazodtunk, úgy véljük, támfalszerű karaktere fontos eleme a Szentháromság tér ezen részének, a Halászbástya folytatásának. A park szintjén nagyrészt átmeneti tereket tervezünk, melyek alatt helyenként apró zárt terek jelennek meg. Homlokzatuk a jegypénztárával azonos terméskő, a rajtuk lévő megnyitások pedig a földépig felfutó acél felületek. A mindezt körülvevő tető és pillérei előregyártott mészkőszalakkal színezett, műkő minőségű finombetonból készülnek, a vári épületek karakterének mívségéhez igazodva. A zárt terek falazata monolit vasbetonból készül, melyre hőszigetelés és mészkő terméskő burkolat kerül.

A park elsődlegesen park kell maradjon, a benne elhelyezett funkciók a lehető legkevesebb teret foglalhatnak el. Ebből következően a jelenlegi területen megtalálható rendeltetések sorát nem bővítjük, csak új, egymással összefüggő architektonikus rendszerbe foglalva, jobb pozícióba hozzuk azokat. A hozzájuk tartozó zárt tereket a jelenlegihez képest drasztikusan csökkentjük, míg az átmeneti tereket növeljük.

A barlangrendszer bejáratának használata hosszabb távon is csak vezetett túra keretében képzelhető el. Ebből következően nem lehet cél egy ilyen lejárát kihangsúlyozása, hiszen az erre felfigyelő csak egy zárt ajtóval találkozhat. Tervünkben a nyugati épületbe integrálva a térfal részeként jelenik meg. A jegypénztár változatlanul, a Török Ferenc tervei alapján készült épületben marad, míg a mosdók szinte azonos helyen, de a rendezett kontúr új támfalában található. Kávézó vagy ahhoz hasonló szolgáltatás kiosk-szerűen, zárt fogyasztótér nélkül képzelhető el a parkban, utcabútorokkal. Megegyező elvet követ a turista információs pont kialakítása, persze utcabútorok nélkül. Véleményünk szerint szabadtéri rendezvényre dedikáltan teret, dobogót, színpadot kialakítani talán túlzás lenne, hiszen ezzel a mindennapokban kihasználatlan tereket alakítanánk ki. Ugyanakkor tervünk több része is alkalmas lehet ilyen rendezvények számára: ilyen a keleti rézsús kert vagy a jegypénztárak fölötti szabadtéri fogyasztótér és a hozzá kapcsolódó fedett-nyitott tér.

Táj- és kertépítészeti javaslat ismertetése, meglévő és megtartandó növényzet ismertetése

Meglévő állapot, növényállomány

A területen óó lombos-, és tűlevelű fát mértünk fel. A meglévő faállományról elmondható, hogy igen vegyes egészségi és esztétikai állapotú. A fák területi eloszlása nem egyenletes, így nagyobb napos gyepfelületek és sűrűn árnyékolt kertrészek is találhatóak. Egységében elmondható, hogy a terület fával való borítottsága túlzó, az optimális parki használatot már akadályozza. A fás területek alatt, nagy kiterjedésű magas, kevésbé esztétikus, bozótos területek találhatóak, melyek rendezetlenség benyomását keltik, fenntartási problémákat eredményeznek, és közbiztonsági szempontból se kedvezőek. Javasoljuk a bozótos területek teljes kipucolását, és a sűrű lombkoronaszint ritkítását, aminek eredményeképpen a talajszinti területekre több fény jutna, és esztétikus, intenzív cserjeszint kialakítására nyílna lehetőség.

A tervezett átalakítás 9 darab fa kivágását teszi szükségessé, melyek közül három (a keleti részsű lépcsőjének aljában álló) kifejezetten rossz állapotú (odvas, csonkolt, ferdén elnyúlt), dendrológiailag kevésbé értékes papíreper fa, valamint 6 darab felkopasztott tiszafa bokor. A további kivágásra javasolt 16 fa az új parki kialakítás szerint a helyén megmaradhatna, kivágásukat leromlott egészségi állapotuk, csekély esztétikai értékük, és a kivágással járó kedvezőbb téri helyzet megteremtése indokolja.

FAKATASZTER

szám	latin név	magyar név	86	korona Ø m	esztétikai értékelés*	intézkedés
1.	<i>Cercis siliquastrum</i>	júdasfa	36	4	3	
2.	<i>Ilex sp.</i>	magyal	51	4	3	KIVÁG!
3.	<i>Taxus baccata</i>	tiszafa	52+78+51+49+47+29+ 34+48+47	8	4	
4.	<i>Picea pungens</i>	ezüstfenyő	125	5	3	
5.	<i>Picea pungens</i>	ezüstfenyő	83	6	3	
6.	<i>Picea pungens</i>	ezüstfenyő	100	6	3	
7.	<i>Ilex sp.</i>	magyal	20+18+16	4	3	KIVÁG!
8.	<i>Cercis siliquastrum</i>	júdasfa	32	3	4	
9.	<i>Abies alba</i>	jegenyefenyő	33	2	2	KIVÁG!
10.	<i>Taxus baccata</i>	tiszafa	39+44	4	3	KIVÁG!
11.	<i>Taxus baccata</i>	tiszafa	24+33+29+21	4	3	KIVÁG!
12.	<i>Taxus baccata</i>	tiszafa	28+29+29	4	3	KIVÁG!
13.	<i>Taxus baccata</i>	tiszafa	30+31	4	3	KIVÁG!
14.	<i>Taxus baccata</i>	tiszafa	23+27+33	4	3	KIVÁG!
15.	<i>Taxus baccata</i>	tiszafa	25+40+40	4	3	KIVÁG!
16.	<i>Tilia tomentosa</i>	ezüsthárs	39	4	4	
17.	<i>Cercis siliquastrum</i>	júdasfa	22	2	3	
18.	<i>Pinus nigra</i>	feketefenyő	72	5	3	KIVÁG!
19.	<i>Pinus nigra</i>	feketefenyő	32	3	2	KIVÁG!
20.	<i>Tilia cordata</i>	kislevelű hárs	117	8	4	
21.	<i>Tilia cordata</i>	kislevelű hárs	98	7	5	
22.	<i>Tilia cordata</i>	kislevelű hárs	91	7	5	
23.	<i>Tilia cordata</i>	kislevelű hárs	90	8	5	
24.	<i>Tilia cordata</i>	kislevelű hárs	86	8	5	
25.	<i>Acer campestre</i>	mezei juhar	133	9	4	
26.	<i>Acer campestre</i>	mezei juhar	127	8	4	
27.	<i>Acer campestre</i>	mezei juhar	108	8	4	
28.	<i>Ilex sp.</i>	magyal	52+14+14	5	3	KIVÁG!
29.	<i>Prunus cerasifera</i>	cseresznyeszilva	69	6	3	KIVÁG!
30.	<i>Ilex sp.</i>	magyal	20+36+32	5	3	KIVÁG!
31.	<i>Acer platanoides</i>	korai juhar	72	6	4	
32.	<i>Pyrus pyraster</i>	körte	124+123	8	2	KIVÁG!

33.	Prunus cerasifera	cseresznyeszilva	96	6	2	KIVÁG!
34.	Catalpa bignonioides	szivarfa	109	7	2	KIVÁG!
35.	Tilia sp.	hárs	129	12	4	
36.	Tilia sp.	hárs	189	12	5	
37.	Prunus cerasifera	cseresznyeszilva	71+38+62	10	3	KIVÁG!
38.	Morus alba	fehér eperfa	97	9	3	
39.	Morus alba	fehér eperfa	23+29+28	5	3	KIVÁG!
40.	Acer platanoides	korai juhar	195	13	5	
41.	Acer platanoides	korai juhar	53	6	4	
42.	Acer platanoides	korai juhar	44	5	4	
43.	Acer platanoides	korai juhar	45	6	4	
44.	Tilia sp.	hárs	98	7	4	
45.	Acer campestre	mezei juhar	127	11	4	
46.	Tilia sp.	hárs	109	7	4	
47.	Coryllus colurna	törökmogyoró	104	9	4	
48.	Cornus sanguinea	veresgyűrű som	36	5	3	KIVÁG!
49.	Broussonetia papyrifera	papíreperfa	110	10	3	
50.	Acer campestre	mezei juhar	160	14	4	
51.	Fraxinus excelsior	magas kőris	235	18	5	
52.	Morus alba	fehér eperfa	192	13	4	
53.	Broussonetia papyrifera	papíreperfa	145	12	4	
54.	Acer platanoides	korai juhar	173	16	5	
55.	Broussonetia papyrifera	papíreperfa	200	7	2	KIVÁG!
56.	Broussonetia papyrifera	papíreperfa	38	5	3	KIVÁG!
57.	Broussonetia papyrifera	papíreperfa	55	5	3	KIVÁG!
58.	Ailanthus altissima	bálványfa	200	9	3	
59.	Broussonetia papyrifera	papíreperfa	99	8	4	
60.	Populus nigra 'Italica'	jegenyenyár				
61.	Populus nigra 'Italica'	jegenyenyár				
62.	Populus nigra 'Italica'	jegenyenyár				
63.	Populus nigra 'Italica'	jegenyenyár				
64.	Quercus robur	kocsányos tölgy	17	2	4	
65.	Betula pendula	nyírfa	98	6	2	KIVÁG!
66.	Fraxinus ornus	virágos kőris	211	9	2	KIVÁG!

* esztétikai értékelés

5 - szép, értékes, hibátlan habitusú fa

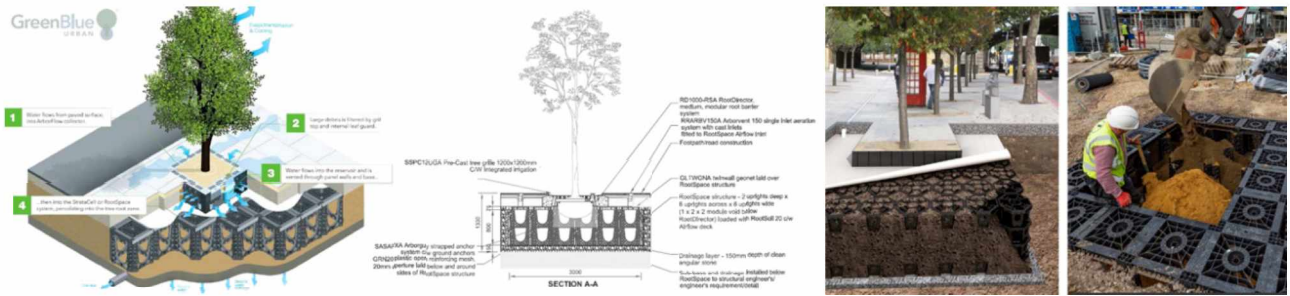
4 - szép, értékes fa, kisebb formai hibákkal

3 - közepes díszítő értékkel bír, kevésbé értékes fa

2 - értéktelen fa, kevés díszítő értékkel

1 - díszítő érték nélküli fa

A tervezett állapotban a park északnyugati sarkát megnyitjuk, és a szomszédos terekkel összefűzzük. A díszes templom körüli tér és a park határán egy átmeneti zónát alakítunk ki, ami jellemzően burkolt, de a kockakő és zúzalék burkolatban ligetes fatelepítést tervezünk. E területen igen fontos az átjárhatóság/átláthatóság, ezért laza lombkoronájú, kifejezetten magas törzssel nevelt fák ültetését javasoljuk. Itt nem cél sűrű térhatár kialakítása, a ligetes, szórt állású fákkal egy finom árnyéki szövet képzése a célunk, ami az alatta kialakított tartózkodó hely mikroklímáját élhetővé teszi, a területet finoman árnyékolja. Mivel a fák itt burkolatba kerülnek, különös gondot kell fordítani a gyökérszóna megfelelő kialakítására, a fák egészséges fejlődéséhez szükséges életkörülmények biztosítására. Ennek érdekében a burkolatban álló fák gyökércellás rendszerbe kerülnek kiültetésre. Ezen felül fák közvetlen közelében minden esetben zöldfelületet alakítunk ki, intenzív növénykiültetéssel.



Tervezett zöldfelületek

Árnyékos területek

A meglévő, sűrűn ültetett fák alatt intenzív zöldfelület nehezen tartható fenn. Jelenleg az ilyen jellegű területeket vagy dögölt föld, vagy ritkás lombú, magas bozót fedi. Az ilyen területek sem használati, sem esztétikai szempontból nem kedvezőek, és a parki használatból teljesen kieső foltokat eredményeznek. E területeket teljes tisztítás után alacsony árnyéki évelőkkel és cserjékkel intenzíven kiültetjük, amivel jól átlátható, természetközeli hangulatot sugalló, esztétikus felületeket alakítunk ki. A kiültetés örökzöld és virágzó növényekkel vegyesen készül, patchwork jellegű, biodiverz, de mégis egységes felületet eredményez.



Napos, félárnnyékos helyek

Az újonnan telepített ligetes terület zöld foltjai (főleg az első években) napos-félárnnyékos zónák. Ide jellemzően évelő díszfűveket telepítünk, időszakosan megjelenő és intenzív virágdísz adó évelőkkel vegyesen.



Cserjeszint

Magas cserjék nem kerülnek a területre, hiszen elsődleges cél egy jól átlátható, (és akár a gyepen keresztül is átjárható, biztonságos parki struktúra kialakítása. A jegypénztár fölé és a nyugati határon álló új építmény mellé terveztünk alacsony, díszes, virágzó cserjefoltokat, melyek elsősorban díszítő célszűzűk, de tərhatároló funkciót is betöltenek.



Javasolt fák:

Fraxinus pennsylvanica 'Urbanite'	vörös kóris
Gleditsia triacanthos	lepényfa
Ostrya carpinifolia	komlógyertyán
Ulmus pumila	turkesztáni szilfa

Javasolt árnyéki növények:

Taxus baccata	tiszafa (alacsony, nyírt formában)
Lonicera nitida 'Maigrün'	mirtuszlonc
Driopteris filix-mas	erdei pajzsika
Geranium macrorrhizum	illatos gólyaorr
Liriope muscari	gyöngyikés gyepliliom
Pachisandra terminalis	kövéрке
Rodgersia henrici	tópartfű
Tiarella cordifolia	szívlevelű turbántok
Vinca minor	kis télizöld meténg

Javasolt alacsony sövény növények napra-félárnyékba:

Spiraea japonica 'Little Princess'	japán gyöngyvessző
Spiraea x bumalda 'Anthony Waterer'	Anthony Waterer gyöngyvessző
Lavandula intermedia	hibrid levendula

Javasolt évelők és díszfüvek félárnyékos-napos területre:

Pennisetum sp.	évelő tollborzfü
Gaura lindheimerii	
Salvia nemorosa	ligeti zsálya
Echinacea purpurea	bíbor kasvirág

Javasolt tekeredve kúszó növények:

Akebia quinata	ötlevelű akébia
Lonicera japonica	japán lonc

	tervezett állapot	új	meglévő állapot	kivágandó
lombos fa	63 db	26 db	53 db	16 db
örökzöld fa	4 db	-	13 db	9 db
összes fa	67 db	26 db	66 db	25 db
lombkorona fedettség (kiültetéskor)	1795 m ²	-	2045 m ²	-

Alapterület kimutatás, beépítési paraméterek igazoló számításai

Jelenleg a park határai, geometriája nehezen értelmezhető, különböző koherenciát lehetőségeikből adódóan elérni nem képes beavatkozások formálták. Rendezésével, a park egzakt mérete csökken, ugyanakkor minden irányból használhatóbbá, értelmezhetőbbé válik. Ezzel együtt is a zöldfelületek mennyisége 5%-kal nő, melyhez jogilag ugyan nem, de használatban és karakterben is hozzáadódnak a fa- és kavicsburkolatos területek.

Alapterület kimutatás

	tervezett állapot		meglévő állapot	
gyepfelület	1720 m ²	-	-	-
díszfűvek	70 m ²	-	-	-
árnyéktűrő vegyes kiültetés	605 m ²	-	-	-
homogén cserjesáv	165 m ²	-	-	-
zöldfelület összesen	2560 m²	60%	2345 m²	55%
zúzalék	660 m ²	-	-	-
lebegtetett pallóburkolat	165 m ²	-	-	-
víz- és légáteresztő felület összesen	3385 m²	79,5%	-	-
szilárd burkolat	803 m ²	-	-	-
terepszint feletti beépítés	77 m ²	-	166 m ²	-
fedett-nyitott terek	118 m ²	-	94 m ²	-
terepszint alatti beépítés	46 m ²	-	-	-
telekméret	4265 m²	100%	4265 m²	100%

Beépítési paraméterek

építménymagasság: max 3,5 m – MEGFELEL!

beépítettség: max 5% - MEGFELEL!

zöldfelület: min 75% - NEM FELEL MEG, javasolt módosítás

	tervezett állapot		meglévő állapot	
beépítési százalék (terepszint feletti beépítettség)	195 m ²	4,6%	260 m ²	6,1%
terepszint alatti beépítés	46 m ²	-	-	-
építménymagasság	3,25 m és 3,5 m	-	-	-
szintterületi mutató	0,057	-	-	-

Becsült költség mértéke, összesített alapterületekkel

tétel	mennyiség	egységár	összesen
gyepfelület	1720 m ²	8 000 Ft/m ²	13 760 000 Ft
díszfűvek, élő és cserje	840 m ²	35 000 Ft/m ²	29 400 000 Ft
stabilizált kőzúzalék burkolat	660 m ²	16 000 Ft/m ²	10 560 000 Ft
lebegtetett pallóburkolat	165 m ²	140 000 Ft/m ²	23 100 000 Ft
mészke/kockakő burkolat	803 m ²	75 000 Ft/m ²	60 225 000 Ft
tömbkő lépcső	495 m	160 000 Ft/m	79 200 000 Ft
előnevelt, kifejezetten nagyméretű fák ültetése	26 db	600 000 Ft/db	15 600 000 Ft
geocellás rendszer fák gyökérzónájába	21 db	800 000 Ft/db	16 800 000 Ft
öntözőrendszer	2560 m ²	4 000 Ft/m ²	10 240 000 Ft
turista információs pont, fagyizó és barlangléjárati	136 m ²	1 000 000 Ft/m ²	136 000 000 Ft
jegypénztár nyugati kiegészítés, kávézó	59 m ²	1 000 000 Ft/m ²	59 000 000 Ft
jegypénztár keleti kiegészítés, illemhely	46 m ²	1 000 000 Ft/m ²	46 000 000 Ft
mindösszesen	-	-	499 885 000 Ft