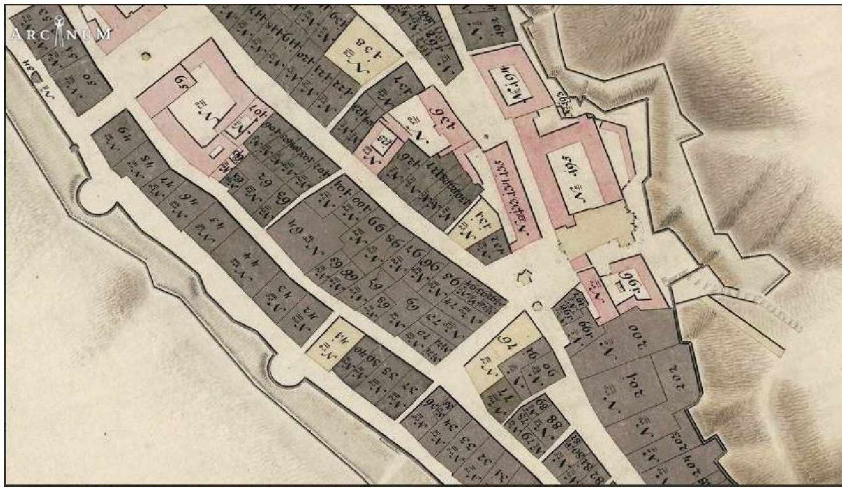


Műszaki leírás a budai Szentháromság tér pályázatához

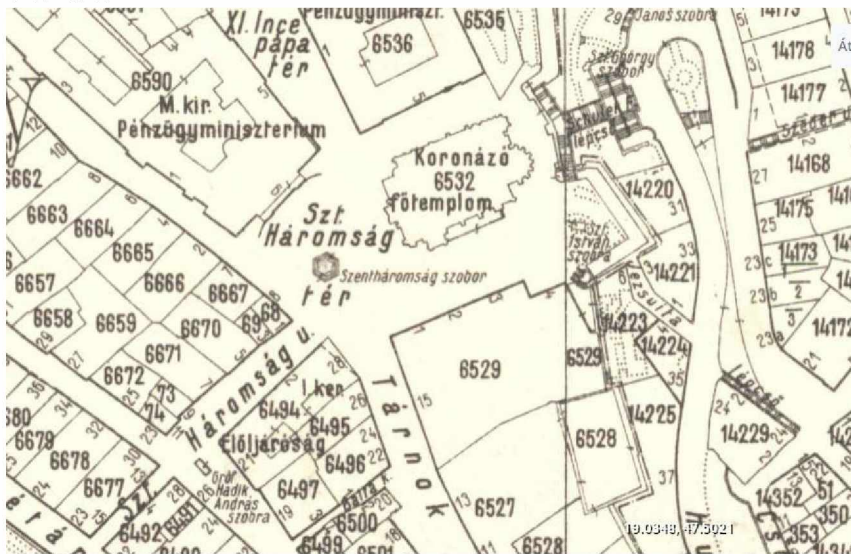
Városépítészet

A történelmi előzményekről

A Polgárváros a középkortól kezdve mindig sűrűn, többnyire zárt sorúan beépített területe volt a Budai Várnak. Ez még a Mátyás templom elődjére, a Budavári Nagyboldogasszony templomra és környezetére is igaz volt, amely a jezsuiták által a XVIII. században épített épületegyüttes zárt sorúan beépített, szervesen összeépített része volt.



A XIX. század végén Schulek Frigyes kiszabadította és körül járhatóvá tette a templomot, neogót stílusban átépítette, a Halászbástyával „megkoszorúzta” és ezzel a dunai látványában is a főváros leglátogatottabb műemlékegyüttesévé tette. Ez annak ellenére így van, hogy a Dunáig lefutó „Schulek-lépcső” soha nem valósult meg, pedig a szabályozási tervek az ezredfordulókig fenntartották a helyet számára.



A Szentháromság tér térfalai a Mátyás templommal együtt nyerték el mai formájukat, kivéve a tervezési területünkön akkor még álló, középkori eredetű lakóházakat, melyekre mára csak a betömedékelt pincői emlékeztetnek. Ameddig álltak, addig is a Szentháromság tér ebben az irányban rendezetlen volt, amit a

IV. Károly koronázási ünnepségére 1916-ban a 6529-es hrsz-ú telek határán felállított ideiglenes „lelátók” átmenetileg kezelni tudtak.



A mára kialakult és folyamatosan alakuló állapot

A pénzügyminisztérium Szentháromság téri eredeti épületének és a Mátyás templommal szemközi saroknak a korábbi formára való visszaépítése a XIX. század első felének megfelelő téri viszonyokat fog teremteni a Szentháromság téren, kivéve a tervpályázat helyszínét, a 6529-es hrsz-ú saroktelket.



A Polgárváros eredetileg sűrű beépítése itt „kilyukad” és a Mátyás templom - Halászbástya által határolt burkolt terület térfalhiányban szenved (az idej korai tavaszon készült fényképen ezen túl a felélénkülő turistaforgalom is jól érzékelhető). Ezt a térfalhiányt a KÖZTI által 2011-ben a Várnegyed fejlesztésére készített koncepcióvázlat - a teleknek a részleges beépítésével - egy keretes, zártudvaros, több irányban felnyíló beépítéssel javasolta kipótolni.



Javasolt városépítészeti koncepció

Az előzmények ismeretében, illetve a mai és ma is alakuló környezetet figyelembe véve az általunk javasolt városépítészeti koncepció a 6529-es hrsz-ú telek zöld tömeggel való teljes „beépítését” javasolja, a következő indokok alapján:

- a Mátyás templom városépítészeti foglatának hiányzik a déli térfala, amit pótolni szükséges
- a telek a történelme során változó formában, de mindig is beépített volt
- a Budai Vár meglehetősen nagy hiányt szenved pihenést és kikapcsolódást nyújtó parkokban, zöldterületekben
- zöldterületi, tájépítészeti eszközökkel funkcionálisan és térileg is létrehozhatók azok a szituációk, amelyek egy valós beépítésnek a sajátjai
- A tervezett „beépítés” azontúl, hogy a zárt sorú előképeire utal, figyelembe veszi a tervezési helyszín alábbi egyedi hiányosságait és adottságait:
- a Tárnok utca felől érkezve kívánatos lenne a Mátyás templom és tornyának fokozatos feltárulkozása
- a Halászbástya mind a Szentháromság utca felőli, mind a Duna felőli látványában a déli végén lezárást igényel
- a Mátyás templom déli főhomlokzatának park felőli látványa megérdemelné, hogy nyugodt körülmények között, ülve is élvezni lehessen
- a tervezési területről keletre, a Duna irányában feltáruló kilátást - ami a Hunyadi János utca felé eső lejtő fának lombkoronája miatt csak ősztől-tavaszig és megsűrten érvényesülhet - szintén érdemes lenne kihasználni (e megsűrten látvány egyébként hasonlatos a Halászbástya földszintjén keresztül, a városra nyíló kilátáshoz)

A városépítészeti koncepció realizálásának eszközei, az építészeti koncepció

Az előzőekben ismertetett városépítészeti koncepció megvalósítását az alábbi építészeti eszközök alkalmazásával képzeljük el:

- a 6259 hrsz.-ú telek mindhárom közterülettel érintkező oldalát **zárt** sorúan alakítottuk ki, a Tárnok utca és a Mátyás templom irányában fasorok alkotta **zöldtömegek alkalmazásával**, keleti irányban pedig a támfalas alépítmény egy részének a megtartásával, illetve transzparens módon való kiegészítésével
- a telek teljes területének a szintjét a **Tárnok utca szintjére süllyesztettük**, amivel közvetlenebbé és akadálymentessé vált az onnan való megközelíthetősége és enyhült a parknak a környezetétől való, nem kívánatos elkülönülése
- a Mátyás templom irányában a **terelejtést követő lépcsőzettel** a nyugodt megpihenés és az épületben való gyönyörködés helyét alakítottuk ki
- a magas törzsű telepített erdő teljes átláthatóságot biztosít a telken, amit **semmilyen épített elemmel** nem kívántuk korlátozni. Itt csak a leülés és a változó létszámú csoportok találkozásának mobil berendezései és a kiszolgáló funkciók szigorúan mobil eszközei (fagyaltos-, üdítős-, peremes kocsik) jelenhetnek meg
- a **barlang lejárát** felépítményét is elbontásra javasoljuk és elhúzott pozícióban, a felszínről indított **nyitott lépcsővel** javasoljuk megoldani
- a teret és a szomszédos létesítményeket kiszolgáló összes funkciót (infopont, pénztárak, mosdók, **limonádés, tér karbantartás helyiségei**) a telek keleti szélén kialakított **támfal építményben** helyeztük el úgy, hogy a fenntarthatóság szempontját szem előtt tartva igyekeztünk a meglévő alépítményből minél többet magtartani. **A meglévő mosdók bontását a várfalhoz való közelségük indokolta.**
- a várfal és a Duna irányába néző „**gyilokjáró**” a tervezési terület körüljárhatóságát és a keleti irányba nyíló kedvező kilátást szolgálja (a rajta való átjárás hangsúlyozottan nem lehet fizetős), amit az alatta tervezett lépcsős rézsűrűlülve is élvezni lehet
- a telek körbejárásának fontos szakasza a **szomszédos, 6527 hrsz.-ú telek kerítése**, amelynek mentén állandó információs táblák, illetve alkalmi **kiállítások kiállító felületei** kerülnek elhelyezésre, esti körülmények között kivilágítva, ami már messziről vonzaná a területre az érdeklődőket és egyben sötétedés után is biztonságossá tenné a parkban tartózkodást.

Telek területe:	6529 m ²
Bruttó beépített terület:	174,26 m ²
Nettó alapterület:	125,41 m ²
Beépítési százalék:	2,6%
Szintterületi mutató:	0,026
Építménymagasság:	3 m
Zöldfelület:	75,1%
Alkalmazott anyagok:	sávalapozás, téglafalazat, vasbeton földem, mészkő homlokzatburkolat
Bekerülési költség, nettó:	épület 200M Ft, parkrendezés 453 M Ft, összesen 653 M Ft

Tájépítészeti leírás

Ideológiai megalapozás

A történeti előzmények feltárása során világossá vált, hogy a Szentháromság park területe korábban sokáig beépített volt. Bár az épületek a területről eltűntek, építésre szánt területi jellegét a mai napig őrzi. Városépítészeti szempontból a Tárnok utca térfalai folytatásért, egyfajta lezárásért kiáltanak, melynek kezelésére még a közelmúltban is születtek koncepciószintű elképzelések.

Az elmúlt évek ugyanakkor arra is rávilágítottak, hogy a terület jelenlegi formájában is értékes eleme a Budai Várnegyednek, hiszen a sűrű beépítettségű Várban jelenleg ez az egyetlen nagyobb kiterjedésű zöldfelület, közpark. A Várnegyed leginkább frekvenciált területrésze a Mátyás-templom és a Halászbástya környezete. Évente több százezer turista látogatja meg ezeket az építészeti és kulturális nevezetességeket, óriási embertömeget és ezáltal terhelést generálva azok környezetében. A Szentháromság tér környezetének 2015-ben befejezett felújítása során a terület gyalogos és gépjárművel járható burkolt felületei rendeződtek, minőségi teret és méltó környezetet biztosítva a műemléki épületek számára.

A területhez kapcsolódó zöldfelületi fejlesztés azonban sajnálatos módon elmaradt.

Az utóbbi években egyre többször előforduló időjárási szélsőségek révén a nyári hőhullámok, forró és csapadékmentes napok és hetek egyre gyakoribbá váltak. Ezt sajnos ugyanúgy érzi az otthonában kertészkedő ember, a munkahelyén éppen a feladatát ellátni próbáló irodista, vagy a Budai Várnegyedbe ellátogató belföldről, vagy külföldről érkező turista. Úgy gondoljuk, hogy kifejezetten a megváltozott – és sajnos vélhetően csak egyre erősödő – időjárási tendenciák miatt is tekinthető a Szentháromság park a Budai Várnegyed – még a jelenlegi, beépítetlen állapotában is – egyik legértékesebb, számos zöldfelületi potenciált magában rejtő területének.

Meglévő térszerkezet

A parkterület a Mátyás-templom melletti burkolt felülethez, valamint a Tárnok utca menti járdafelülethez képest kiemelt terepszinten helyezkedik el. A kiemelés a Tárnok utca irányából kb. 40-60 cm, míg a Mátyás templom felől kb. 40-270 cm. Ezeket a szintkülönbségeket a terület határán húzódó támfalak és a beléjük metsződő rámpák, lépcsők hidalják át és biztosítják a kapcsolatot a szomszédos területekkel. A tér hozzávetőlegesen 100 cm-es kelet-nyugat irányú lejtéssel is rendelkezik.



a terület jelenlegi funkcionális tagoltsága

A park három, funkcionálisan egymástól jól elkülöníthető területrésze tagolódik:

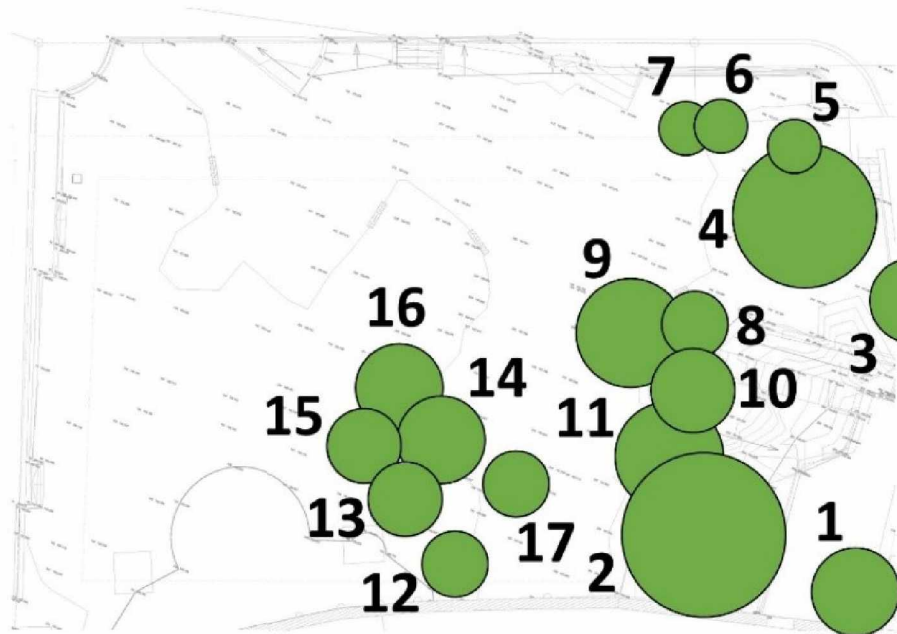
- A templom felőli parkrészt elsősorban a gyalogos közlekedés, valamint a műemléki épületekkel történő látványkapcsolatok biztosítása határozza meg. Itt található az északi támfalba integrált jegypénztár is.
- A terület magját a heterogén növényállomány, a rossz állapotban lévő zöld- és burkolt felületek, valamint az egykoron vendéglátási funkcióval üzemelő pavilonok és a hozzájuk kapcsolódó burkolt területrészek definiálják.
- A park keleti szélét a várfalhoz levezető rézsű, valamint a várfal mögötti sétány alkotja. A sétányról lehet megközelíteni a Mátyás király játszótér bejáratát, valamint egy közösségi toalettet is.

A park jelenlegi térstruktúrája a környezetében lévő funkcionális egységekhez alkalmazkodik, ugyanakkor sem formai, sem pedig anyaghasználati és minőségi értelemben nem igazodik a környezetéhez.

Az épített elemeken túl a növényalkalmazás (cserjék) is erős zártságot, befelé fordulást ad a jelenlegi parknak. Nem kommunikál a környezetével, hiányoznak a vizuális kapcsolatok a külső környezettel és összességében bizonytalan, nem biztonságos érzést kelt a jelenlegi park kialakítása.

Meglévő elemek, tájépítészeti értékek

A terület kialakult növényzetét a heterogenitás jellemzi. Az idős, nagy lombkoronát nevelt faegyedek mellett megtalálhatóak fiatalabb, kisebb dendrológiai értékkel rendelkező fák is. Ezek egy része örökzöld egyed (ezüsthfenyő – *Picea pungens* 'Koster', tiszafa – *Taxus baccata*, kaukázusi jegenyefenyő – *Abies nordmanniana*, feketefenyő – *Pinus nigra*), melyek közül vannak, amik bár ökológiai értékkel rendelkeznek, viszont elhelyezkedésük, illetve az évek során különböző adottságok (sűrű telepítés) és behatások (nyírás, metszés) miatt kifejlődött habitusuk révén érzékelhetően rontják a park növényállományának összképét.



a területen felmért tájépítészeti értékkel rendelkező faegyedek elhelyezkedése

A Kerületi Építési Szabályzat (KÉSZ) és Szabályozási terv alapján a területen védett természeti elem nem található. Viszont a helyszíni bejárások során a parkban összesen 17 db olyan faegyedet azonosítottunk, melyek megóvásra, a beavatkozások során védelemre érdemesek. Ezek javarészt kislevelű hárs és korai juhar fajták. Elhelyezkedésükből adódóan ezen egyedek nagy része képes volt viszonylag szabályos lombkoronát és egyenes törzset nevelni.

sorszám	latin név	magyar név	törzsátmérő	lombkorona átmérő
1	Acer platanoides	korai juhar	50 cm	8 m
2	Fraxinus sp.	kőris fajta	70 cm	15 m
3	Aesculus hippocastanum	vadgesztenye	60 cm	8 m
4	Acer platanoides	korai juhar	60 cm	13 m
5	Acer platanoides	korai juhar	20 cm	5 m
6	Acer platanoides	korai juhar	20 cm	5 m
7	Acer platanoides	korai juhar	20 cm	5 m
8	Tilia cordata	kislevelű hárs	35 cm	6 m
9	Tilia cordata	kislevelű hárs	40 cm	10 m
10	Tilia cordata	kislevelű hárs	35 cm	8 m
11	Acer campestre	mezei juhar	50 cm	10 m
12	Acer campestre	mezei juhar	30 cm	6 m
13	Tilia cordata	kislevelű hárs	30 cm	7 m
14	Tilia cordata	kislevelű hárs	35 cm	8 m
15	Tilia cordata	kislevelű hárs	35 cm	7 m
16	Tilia cordata	kislevelű hárs	40 cm	8 m
17	Fraxinus sp.	kőris fajta	40 cm	6 m

a területen felmért tájépítészeti értékkel rendelkező faegyedek tulajdonságai

A tér berendezési elemei szintén változatos képet mutatnak. A Várnegyedre jellemző historizáló kandeláberek a teljes városrész egységes arculati képének biztosítása szempontjából értékes térelemeknek tekinthetők. A szabadtéri padok és hulladékgyűjtő edények elavultak, fizikai állapotuk - részben a fenntartási hiányosságok, részben pedig a szerkezeti kialakításuk miatt - meglehetősen leromlott. A berendezési tárgyak használati értéke alacsony, a padok sok esetben rosszul tájoltak, az ivókút nehezen megközelíthető, a hulladékgyűjtő edények elhelyezkedése sem ideális.

A tér közepén álló pavilon kandeláber oszlopokból és zártszelvényekből összeállított térelem, mely sem építészeti, sem pedig funkcionálisan nem képez értéket. A barlang jelenlegi lejárata a belső pavilon szerkezetéhez igazodóan került kialakításra. Ennek megjelenése szintén nem tekinthető a környezetéhez méltónak.

A park burkolt felületei részben a környezetéhez illeszkedően, vágott nagykokaköböl kerültek kialakításra, mégis az elhanyagoltságot tükrözik, keskeny kialakításuk nem képes kellőképpen kiszolgálni a jelenlegi terheltséget sem. A járdák vonalvezetése funkcionalista szemléletet követ, a szilárd burkolatokat helyenként a fenntartás teljes hiányát nélkülöző, szórt felületek egészítik ki.

Tájépítészeti és építészeti koncepció

A terület rendezésére irányuló tájépítészeti és építészeti koncepció a parkot a környező burkolt, zöldfelületi elemekkel szinte egyáltalán nem rendelkező felületek ellenpontjaként fogalmazza meg. A Szentháromság parkot a Budai Várnegyed zöld „oázisaként” definiálja, ami arra hivatott, hogy a Mátyás-templom és a Halászbástya tágabb környezetét egy magas ökológiai értékkel bíró, és ezáltal a terület mikroklimatikus viszonyaira is jótékony hatást gyakorló, nagy lombkorona-borítottsággal rendelkező területrészrel egészítse ki. A környezetét nem egyszerűen csak kiegészíti, hanem hiánypótló zöldfelületi intenzitásával egyértelműen teljessé is teszi azt.

Ezt a következőkkel éri el:

- A parkot a környező területektől leválasztó szintkülönbségek és azok áthidalására létrehozott térépítészeti elemek (támfalak, lépcsők) a koncepcióban mérséklődnek, illetve megnövelt használati értékkel öltönek új formát, ezzel nagy mértékben javítva a park és a környező terek gyalogos kapcsolatát. A Tárnok utca felől eltűnik a szintkülönbség, a Mátyás-templom és Várfal irányában pedig ülhető, belakható formában jelenik meg.
- Magas törzsre (4+ méter) nevelt fák telepítésével jelentős ökológiai érték teremődik, kiemelkedő zöldfelületi intenzitással kiegészülve. Emellett teljeskörű vizuális kapcsolatot biztosít a park és környezete között, ami a jelenlegi állapotban hiányzik.
- A keleti oldalon egy kilátó terrasszal és gyalogos híddal rendelkező, támfalba süllyesztett épület által a park ezen oldala is „záródik”. Az épületben közösségi funkcióként egy info pont kialakítását tervezzük, egy limonádés-büfé jelenik meg, illetve a kibővített wc. A környéken sok izgalmas kávézó található a házak aljában, itt nem szeretnénk ennek konkurenciát teremteni.

Tervezett térszerkezet

A tervezett park térszerkezeti kialakítását tekintve az adottságként rendelkezésre álló téglalaphoz hasonlító formához alkalmazkodik.

A tömött lombkoronasint, mint természetes térfal jelenik meg a területen.

Északi oldalát nyújtott elfogyó lépcsők határolják, melyek keleti irányba összefutnak és így csatlakoznak a támfalépület oldalához. A széthúzott lépcsősávok közé befutó térburkolat révén a park magasabban lévő felülete és a Mátyás-templom melletti burkolt tér jól érzékelhetően szorosabb kapcsolatot tud létesíteni egymással.

Keleti oldalon a támfalépület zárja a területet, amelynek emeleti részén lévő gyilokjáró a dél várfalra támaszkodik. A híd alatt a várfal mögött megjelenő burkolt felület kap helyet, melyet a meglévő és az értékes fák védelme érdekében megtartott részübe integrált, elfogyó tereplépcső köt össze a park belső zónáival.

A déli oldalon a megtartott kerítésfal határolja a teret. A fal előtt egy – a nyugati parkszélre merőleges irányú – szegélyvonal választja el a megtartott téglafal előtti gyalogos járdát a park belső területétől.

A park belső magját a szabályos, 7x7 méteres raszterben kiültetett faállomány képezi. A szabályos rendszer a megtartott értékes faegyedek pozíciójához a lehetőségeket maximálisan kiaknázva alkalmazkodik, a megtartott faegyedeknél megszakadva, magába fogadja azokat.

A tervezett Szentháromság park az egyszerűen megfogalmazott térszerkezetre törekszik, ezáltal jól használható, magas természeti értékkel és nagy arányú árnyékoltsággal rendelkező platformot teremtve a megpihenésre, találkozásra, rendezvények megtartására, és a Budai Várnegyed két ikonikus épületének és azok környezetének egy természetes szűrőn (fatörzseken, mint függőleges lamellákon) keresztül történő megélésére.

Tervezett térelemek

A parkot északi oldalról határoló lépcsőrendszer a gyalogos közlekedés biztosításán kívül egyéb funkciókkal is rendelkezik. A hosszanti lépcsőfokok szakaszonként ülőfallal egészülnek ki, melyekről a templom megpihenés közben is teljes pompájában megcsodálható. A legalsó lépcsősávba integráltan került áthelyezésre az Illés-kút, mely így egyfajta mikro-térszervező elemként minden oldalról körbejárhatóvá vált. A lépcsősávok közé a környező tér vágott nagykockakő burkolata fut be. A lépcső teljes szerkezete anyagminőségében és megjelenésében alkalmazkodik a környező épületekhez, így kemény mészkőből épül. Az ülőfalak szakaszonként, vagy teljes felületükön keményfa deszkázatot kapnak.

A keleti oldal részsűjébe integrált tereplépcsőben szintén kialakításra kerültek ülőfalak. A tereplépcső a játszótér bejárata felé kissé kiszélesedik, teresedést biztosítva a játszótérre érkezőknek várakozásra, összekészülődésre, vagy csak találkozásra. A részsű tetején a tereplépcső a felső burkolati szinten folytatódik, ezáltal formailag reagálva az északi nyújtott lépcsősor kialakítására. A burkolatban mészkősávokként megjelenő csíkok növényfelületeket jelölnek ki, melyek a részsűről indulva folynak be kissé a központi térbe. A lépcső és az ülőfalak deszkázatának anyaga az előzőekkel megegyezően kemény mészkő és keményfa.

A barlang lejárati épülete helyett egy lépcső vezet le a -1 szinten kialakított fogadó térbe. A lépcsőt egy üvegkorlát veszi körül, a lejárát így a park szerves részévé válik, abba beleolvad, eltűnik.

Zöldfelületek

A tervezéssel érintett telek (hrsz.: 6529) területe nagyságrendileg 4260 nm. A KÉSZ szerint a területen kialakítandó minimálisan zöldfelület 75%. A felvázolt koncepcióban összesen minimum 3200 nm, vagyis 75,1%-nyi zöldfelületet hozunk létre. 3150 nm-t lombkoronaszinten, 50 nm-t felszínen. Az OTÉK a zöldfelület fogalmáról a következőképpen rendelkezik: „113. Telek zöldfelülete: a teleknek a 25. § (1) bekezdése szerinti azon növényzettel borított területe (legkisebb zöldfelülete), ahol a termőtalaj és az eredeti altalaj, illetve a talajképző kőzet között nincs egyéb más réteg.” Ökológiai, valamint tudományos értelemben egy fa lombkoronájának zöldfelületi intenzitása jóval nagyobb, mint a lombkoronájának alapsíki vetületével megegyező gyepfelületé. Mindemellett számos olyan pozitív tulajdonsággal is rendelkezik, amit egy gyepfelület egyszerűen nem képes biztosítani. A lombkorona az általa vetett árnyék révén hűvösebben tartja az alatta lévő felületeket, számos élőlénynek képes életteret biztosítani, mellyel növeli a terület ökológiai diverzitását, illetve a gyephez vagy más talajszinti zöldfelülethez képest elenyésző a fenntartási igénye. Emellett a fák alatt az emberi használat is sokkal változatosabb lehet, ami ilyen frekvenciát turisztikai helyszín esetében nem elhanyagolható szempont.

Meggyőződésünk, hogy magas zöldfelületi értéket – a pályázattól függetlenül is – csak fák telepítésével lehet teremteni. Egy ilyen speciális környezetben, ahol a szélsőségesen kimagasló használati intenzitás mellett törekedni kell a fenntartható és hosszú távon is működőképes zöldfelület nagy mértékű biztosítására, az általunk felvázolt koncepció optimális megoldást kínál.

A telepített fák megfelelő fejlődéséhez javasolt gyökéroellák alkalmazása is, melyek által a víz (öntözési, vagy csapadék) célzottabban a felszívózónához juttatható.

A Szentháromság parkban a terv talajszinti zöldfelület kialakítására egyedül a részsűk stabilizálása céljából teszjavaslatot. A keleti részsű megkötésére alacsony (40-60 cm magas) talajtakaró növényzet kerül telepítésre, melyek díszítő értékű, szintén alacsony (30-50 cm magasságú) növényesávokban folytatódnak a déli járda mentén és futnak kissé bele a park magterületébe. A délnyugati sarokban helyet kapott kerékpártámaszok előtt alacsony és közép magas (40-100 cm) egyedekből álló cserjefelület létesül.

A várfal alatti területrészekben alapvetően magas zöldfelületi borítottsággal rendelkező felület található, amelyen 1-2 gyalogos útvonal biztosítja a Várnegyed és a Vár alatti terület összeköttetését. Az utak és zöldfelületek állapota igen elhanyagolt, vandalizmus jeleit is mutatják, nem nyújtanak kellemes és biztonságos megérkezés-élményt. Ezeknek a területeknek elsősorban ökológiai értéke van, terepi és térszerkezeti adottságukból kifolyólag nem biztosítanak kellemes tartózkodási élményt és lehetőséget. A koncepció a várfal alatti részsűn úgynevezett esőkertek létrehozására tesz javaslatot. Az így kialakuló zöldfelület célja kettős: a telepítendő növényzet magas esztétikai értékkel rendelkezik, ezáltal kellemesebb látványt biztosít a fal lába felőli érkezési pontok környezetének, valamint a felső területrészekről a várfalon keresztül lehulló csapadékvíz helyben hasznosítja.

Burkolt felületek

A koncepció alapvetően kétféle burkolati anyaggal dolgozik. A park lombtömeg alatt elhelyezkedő magterülete stabilizált kőzúzalékos burkolattal rendelkezik. A burkolat kiemelten fontos tulajdonsága a vízáteresztő képessége, ezért elősegíti a csapadékvíz megtartását és helyben hasznosulását. A burkolat színe sötétebb szürke, ezáltal vizuálisan is jól elválasztódik a világosabb szegélyektől, melyek keretezésként futnak a kőzúzalékos felület körül.

A várfal mögötti és a megtartott téglafal előtti járdafelületeken, valamint az északi lépcsősávok közötti nyúlványokon a környezet vágott kockaköves burkolata kerül alkalmazásra, a parkban jelenleg meglévő és elbontásra kerülő kockakő-elemek felhasználásával.

Berendezési elemek

A koncepció alapvető célja a történeti környezethez való igazodás és a minőségi, hosszú távon is fenntartható berendezési elemek alkalmazása.

A városrészre jellemző kandeláberek a szilárd burkolattal rendelkező gyalogos járdák mentén kerülnek elhelyezésre, biztosítva ezzel a megfelelő éjszakai megvilágítási értéket. A park magterületén a fákat alulról megvilágító spotlámpák, valamint rendezvények esetén a fák közé függesztett lampionok biztosítják a belső terület díszvilágítását.

A terület délnyugati sarkában kerékpártámaszok kerültek elhelyezésre. A parkon belül, az áthelyezett Illés kúton kívül, még összesen 3 ivókút kapott helyet. Hulladékgyűjtő edények a parkban nem kerültek kihelyezésre. A hulladékot a járókelők egy gyűjtőszigeten tudják elhelyezni, melyre több helyen információ hívja fel a figyelmet.

A parkban kizárólag mobilis padok és székek kerülnek elhelyezésre. Ezek helyét a látogatók maguk változtathatják, ezáltal a teljes terület egy nagy egybefüggő felületként definiálódik.

Információs rendszer

A terepszint kiegyenlítésével létrejövő új térszerkezet sokkal átjárhatóbbá teszi a Szentháromság teret, ezzel egyidőben viszont szükségessé teszi a wayfinding-rendszer újragondolását is. A park ÉNY-i sarkára telepített, meglévő irányjelző póló helyett három tájékoztató pont létrehozását javasoljuk:

- egyet a jelenlegi póló közelében (kiváltva azt),
- egyet a park DNY-i sarkán,
- egyet pedig a saroképület Mátyás-templom felőli homlokzatán.

Kivitelét tekintve mindhárom tájékoztató pont burkolatba süllyesztve jelenik meg – vagy a homlokzati kőburkolatba, vagy a kockakőbe marva/homokfújva. Az irányjelzők grafikai/tipográfiai arculata illeszkedik a Várkerület patinás építészeti és kulturális kontextusába.